

ENTE

- 1) *Denominazione e codice SU dell'ente titolare di iscrizione all'Albo SCU proponente il progetto (*)*

AISM Associazione Italiana Sclerosi Multipla Onlus

Codice SU: SU00114

CARATTERISTICHE DEL PROGETTO

- 2) *Titolo del programma (*)*

Agenda SM 2021 - 2025: il ruolo dell'AISM nella costruzione del futuro delle persone con SM

- 3) *Titolo del progetto (*)*

InSieMe: la persona con sclerosi multipla protagonista della costruzione del futuro.
Partecipazione, empowerment e reciprocità della relazione per la realizzazione dei progetti di vita individuale

- 4) *Contesto specifico del progetto (*)*

4.1) *Breve descrizione del contesto specifico di attuazione del progetto (*)*

La sclerosi multipla (SM) è una malattia cronica, imprevedibile, spesso invalidante, una delle più gravi del sistema nervoso centrale. Nel panorama europeo, l'Italia viene identificata come una delle zone ad alto rischio per questa patologia.

La causa o meglio le cause sono ancora in parte sconosciute. I sintomi più diffusi sono difficoltà motorie, disturbi visivi, perdita di equilibrio, spasticità, mancanza di forza, fatica, disturbi delle sensibilità, sessuali, cognitivi, dell'umore, della parola e della funzione degli sfinteri. Di sclerosi multipla non si muore ma l'imprevedibilità del decorso, le implicazioni fisiche che ne derivano (nell'80% dei casi porta ad una disabilità) hanno conseguenze psicologiche, sociali ed economiche. La sclerosi multipla può essere invalidante nel fisico ma anche dal punto di vista relazionale: il 64% delle persone colpite ha modificato la propria attività lavorativa, il 38% la propria vita di relazione.

Appare chiaro quindi come la SM delinei un quadro davvero complesso ed è facilmente immaginabile come una persona che riceve una diagnosi di SM possa *sentire "Il vuoto, tanto silenzio, rabbia, paura..."* e abbia bisogno di sapere che esiste un punto di riferimento, un'associazione, la sua associazione dove incontrare persone con esperienze simili, scambiare punti di vista ed emozioni dove trovare informazioni e orientamento, aiuto e tutela dei diritti.

AISM fa questo da 50 anni, tutti i giorni.

L'Italia ha affrontato una emergenza epocale e in questo scenario le persone con sclerosi multipla hanno vissuto momenti di grandissima criticità e pericolo reale per la propria condizione, essendo fortemente immunodepresse e in molti casi non autosufficienti.

Sin dall'inizio di questa emergenza le persone con SM sono piombate in pochi giorni in una situazione di incertezza, solitudine e mancanza di servizi che AISM, nel rispetto dei DPCM, ha cercato di colmare ripensando il processo operativo e rimodulando i servizi anche con l'utilizzo di tecnologie digitali facilmente accessibili. Oggi, diventa ancora più urgente e fondamentale aiutare le persone con SM a recuperare spazi di vita, ma anche trovare nuove modalità di riconversione delle attività di supporto e affiancamento alle persone con SM con soluzioni sostenibili. Perché la pandemia ha lasciato segni sui quali occorre agire. La ricerca svolta da AISM nel 2021, con la consultazione diretta di 30.000 persone con SM, ha restituito le seguenti evidenze, divise per tematica, rispetto a quanto ha impattato la pandemia sulla popolazione con SM.

RETE DEI CENTRI CLINICI E PRESA IN CARICO

12% delle persone ha deciso autonomamente di non ricevere tutte le cure per ridurre il rischio di contagiarsi

42% delle persone con SM non ha ricevuto i servizi sanitari necessari durante la pandemia

44% delle persone con SM ha ricevuto consulti a distanza

27% delle persone con SM ha avuto bisogno di supporto psicologico, quasi metà non l'ha ricevuto

91% dei Centri ha subito un impatto sul funzionamento. 1 Centro su 2 ha attivato nuovi canali di comunicazione con i pazienti, in particolare usando le nuove tecnologie. I consulti da remoto sono stati attivati o potenziati da oltre 8 Centri su 10 in modalità telefonica, e da 1 su 4 in modalità video

35% delle persone indica che a causa della pandemia Covid-19 il Centro clinico è diventato di difficile accesso

L'ACCESSO AI FARMACI

18% delle persone con SM nella fase iniziale ha incontrato difficoltà aggiuntive nel ricevere terapia farmacologica

63% dei Centri segnalano problematiche nelle interazioni con le altre articolazioni del sistema di presa in carico e il 42% dei Centri indica ritardi nelle fusioni di farmaci DMT

17.5% delle persone con SM tra marzo e aprile 2021 ha ricevuto il vaccino (di cui il 10,3% in quanto persona con SM in virtù della priorità indicata dal Governo), e il 7,2% per altri motivi.

L'ACCESSO ALLA RIABILITAZIONE

65% di chi ha avuto bisogno di terapia riabilitativa ha indicato di non averla ricevuta tutta, il 40% di chi ha disabilità moderata o grave, a causa della chiusura del centro di riabilitazione che o seguiva

32% dei pazienti più gravi indica che sono stati sospesi i servizi di riabilitazione domiciliare

11% dei pazienti – quasi il 30% tra chi disabilità moderata o grave – ha pagato i servizi di tasca propria

1 PcSM su 4 segnala che strutture e servizi riabilitativi risultano ancora inattivi a distanza di 1 anno dall'inizio della pandemia Covid-19

Prima attivazione di servizi di tele-riabilitazione riconosciuta dalle Regioni

I SERVIZI SOCIOASSISTENZIALI TERRITORIALI

60% delle persone con SM gravi ha avuto bisogno di aiuto domestico e/o assistenza personale

2 PcSM su 3 segnalano di non aver ricevuto tutta l'assistenza di cui avevano bisogno

64,6% delle persone con SM indica che il proprio caregiver è stato sottoposto a uno stress eccessivo a causa del carico assistenziale aggiuntivo

23,4% delle persone con SM dichiara che il caregiver non era preparato a fornire tutto l'aiuto necessario e il 19% ha risposto che il caregiver ha messo a rischio o addirittura perso il suo lavoro a causa del tempo che ha dovuto dedicare all'assistenza

LAVORO SICURO E DIGNITOSO

1 PcSM su 2 ha lavorato da casa o in smart working: il 39% non ha fatto smart working

57% delle persone con SM ha avuto accesso a tutele quali permessi e flessibilità

14% ha ricevuto un giudizio di non idoneità alla mansione a causa del rischio aggiuntivo di Covid-19

1 lavoratore con SM su 3 indica un impatto negativo della pandemia sulla partecipazione e l'inclusione lavorativa

17% circa dei lavoratori dipendenti con SM ha perso parte del reddito a causa di assenze o inattività non retribuite. Sale al 48% per gli autonomi, fra i quali un 6,7% ha perso tutto il reddito da lavoro

1 PcSM non occupata su 4, fra i 18 e i 35 anni, ha perso il lavoro a causa della pandemia

SICUREZZA E PROTEZIONE SOCIALE

1 PcSM su 3 indica di aver subito un impatto molto (11,5%) o abbastanza (22,4%) negativo sul reddito

1 PcSM su 4 ha avuto bisogno di sottoporsi durante l'anno della pandemia ad accertamento medico-legale

34,5% delle persone con SM ha indicato di aver dovuto rimandare la procedura a causa dell'emergenza, mentre il 29,8% ha specificato di averla eseguita a distanza inviando la documentazione

1 PcSM su 2 ritiene che la procedura a distanza, basata sull'invio della documentazione, sia meno accurata della visita in presenza

INFORMAZIONE RIGOROSA, TEMPESTIVA E DI QUALITÀ

Crescita conversazioni online:

- la SM risulta tra le 20 patologie più citate in rete, assieme al Covid-19 (13° posto per numero di mentions)

- I principali temi di discussione si spostano sulla preoccupazione per l'accesso alle cure mediche, l'impatto del Covid-19 sui sistemi sanitari, il rischio di contrarre il virus durante visite ospedaliere
- Da marzo 2021 il tema della vaccinazione è prevalente per le persone con SM, sia in termini di accesso che di effetti sui percorsi terapeutici in atto

AIMS e le Persone con SM, un dialogo continuo

Oltre a quanto emerso dalla consultazione ci sono le informazioni che arrivano numero verde AISM e dalla rete accoglienza territoriale che, negli ultimi due anni, hanno ricevuto una media del 520% in più di richieste rispetto al periodo pre covid.

I ticket gestiti dal Numero Verde nel 2021 hanno mantenuto il trend del 2020 e sono stati circa 6000, frequentemente riguardanti più tematiche diverse per la stessa persona.

Il numero elevato di richieste sul tema Sclerosi Multipla è dovuto in parte all'elevato numero di richieste di chiarimento in merito ai vaccini e alle prenotazioni. La categoria Coronavirus viene registrata sia in caso si tratti di un problema specifico legato al COVID, ma più spesso è concomitante con richieste legate alla gestione della SM in cui il COVID ha inciso negativamente o per esempio appunto necessità di combinare la gestione della SM con i rischi della pandemia (es. vaccini e terapie).

Di seguito il dettaglio del tipo di problematica segnalata al Numero Verde dalle persone che si sono rivolte ai nostri esperti.

Ticket per categoria

Categoria	Numero
Totale Categorie Selezionate	7113
Sclerosi Multipla	2363
Supporto alla Persona	250
Agevolazioni fiscali ed economiche	200
Accertamenti	289
Riabilitazione	87
Mobilità	185
Lavoro	991
Previdenza	94
Tutela della persona	104
Tempo Libero	7
info generiche su AISM e Centri Clinici	219
Non Pertinente	125
CORONAVIRUS	2199

Dai 5.700 ticket gestiti dalla rete territoriale (di cui circa 500 sono stati gestiti anche in collaborazione con il Numero Verde AISM per aspetti specifici) si evince che per temi come assistenza alla persona, trasporto, patente, ritiro farmaci, accompagnamento per commissioni, supporto psicologico sono state sollecitate le nostre Sezioni sul territorio, mentre al numero verde la richiesta è pervenuta di meno. La stessa riabilitazione è un tema che dal territorio si evidenzia di più dato che le persone chiedono supporto per accedere ai servizi, riuscire a prenotare o sbloccare situazioni di attesa o urgenza. Anche le richieste sul tema SM sono per 2/3 richieste in merito alle prenotazioni di visite ed esami spesso correlate con il COVID e i vaccini.

Di seguito la specifica:

Ticket per categoria

Categoria	Numero
Totale Categorie Selezionate	7863
Sclerosi Multipla	1112
Supporto alla Persona	2047
Agevolazioni fiscali ed economiche	127
Accertamenti	667
Riabilitazione	257
Mobilità	1230
Lavoro	427
Previdenza	72
Tutela della persona	66
Tempo Libero	312
info generiche su AISM e Centri Clinici	372
Non Pertinente	14
CORONAVIRUS	1160

La situazione pur non essendo più emergenziale è comunque complessa e richiede uno sforzo organizzativo e strategico per recuperare in un tempo ragionevole l'incidenza della pandemia sulla qualità di vita delle persone con SM.

4.2) Destinatari del progetto ()*

I destinatari diretti del progetto sono tutte le 133.000 persone con SM del territorio che potranno usufruire, attraverso l'azione dei ragazzi in Servizio Civile in affiancamento ai volontari, di supporto nelle attività quotidiane.

Nella tabella che segue sono riportati i dati specifici di stima delle persone coinvolte dalla SM in Italia per ciascuna sezione provinciale AISM.

Sez. Comp.	Altra Patologia	Nessuna	SM	Totale complessivo
Sezione di Alessandria	60	151	598	809
Sezione di Ancona		12	132	144
Sezione di Aosta	4	2	55	61
Sezione di Arezzo	12	152	222	386
Sezione di Ascoli Piceno		7	108	115
Sezione di Asti		8	118	126
Sezione di Avellino	1	33	66	100
Sezione di Bari	4	324	550	878
Sezione di Barletta		35	117	152
Sezione di Benevento			10	10
Sezione di Biella	10	70	216	296
Sezione di Bologna	1	264	548	813
Sezione di Brescia	7	38	449	494
Sezione di Brindisi		13	52	65
Sezione di Cagliari		4	42	46
Sezione di Caltanissetta		23	119	142
Sezione di Caserta		1	44	45
Sezione di Catania		9	87	96
Sezione di Catanzaro		16	67	83
Sezione di Chieti		28	90	118
Sezione di Como	1	52	738	791
Sezione di Cosenza		34	301	335
Sezione di Cremona		88	177	265
Sezione di Cuneo		369	319	688
Sezione di Enna		1	6	7
Sezione di Firenze	2	733	505	1240
Sezione di Foggia		75	131	206
Sezione di Forlì	1	137	333	471
Sezione di Frosinone	1	36	76	113
Sezione di Genova	130	86	740	956
Sezione di Gorizia			2	2
Sezione di Grosseto		92	100	192
Sezione di Imperia			98	98
Sezione di La Spezia		5	28	33
Sezione di L'Aquila	1	109	76	186
Sezione di Latina		19	74	93
Sezione di Lecce		9	229	238
Sezione di Livorno		33	91	124
Sezione di Lucca		34	85	119
Sezione di Macerata		50	118	168
Sezione di Massa Carrara		95	79	174

Sezione di Messina	5	39	243	287
Sezione di Milano	6	244	1472	1722
Sezione di Modena	4	209	559	772
Sezione di Napoli	4	117	704	825
Sezione di Novara	2	60	141	203
Sezione di Nuoro	9	108	300	417
Sezione di Oristano		9	68	77
Sezione di Palermo	8	188	443	639
Sezione di Parma		1	4	5
Sezione di Perugia	1	42	309	352
Sezione di Pesaro E Urbino	1	31	120	152
Sezione di Pescara	5	83	200	288
Sezione di Pisa		25	85	110
Sezione di Pistoia	5	88	224	317
Sezione di Pordenone		1	199	200
Sezione di Potenza		41	128	169
Sezione di Prato	2	101	179	282
Sezione di Ragusa		63	123	186
Sezione di Ravenna		91	149	240
Sezione di Reggio Calabria		8	39	47
Sezione di Rieti	1	32	89	122
Sezione di Rimini	9	26	184	219
Sezione di Roma	15	1298	2076	3389
Sezione di Salerno	1	9	145	155
Sezione di Sassari		1	118	119
Sezione di Savona	3	30	295	328
Sezione di Siena		47	130	177
Sezione di Siracusa		18	175	193
Sezione di Taranto		30	215	245
Sezione di Teramo	3	97	145	245
Sezione di Torino	4	255	1796	2055
Sezione di Trapani		9	132	141
Sezione di Trieste	7	15	157	179
Sezione di Udine		17	120	137
Sezione di Varese	1	137	448	586
Sezione di Vibo Valentia	1	12	97	110
Sezione di Vicenza		47	382	429
Sezione di Viterbo	2	52	192	246
Totale complessivo	334	6928	20581	27843

A queste 27.843 persone vanno aggiunte circa 10.250 persone in contatto attraverso Filo Diretto (servizio di informazione costante) e i circa 8.500 contatti del numero verde.

Anche i familiari delle persone con SM, che nella quasi totalità ricoprono il ruolo di caregivers sono da considerarsi destinatari potenziali. Se consideriamo di media due familiari per persona con SM abbiamo altri 56.000 potenziali beneficiari

Il termine caregiver si riferisce a tutti coloro che si prendono cura in modo spontaneo e gratuito di un altro individuo che non riesce autonomamente a prendersi cura di sé stesso. Questo ruolo molto spesso è ricoperto dal familiare che si dedica in maniera continuativa all'assistenza e alla cura della persona non autonoma. Per le persone con SM, nel 43% dei casi è un familiare che si fa carico di supportare e sostenere il proprio partner nei diversi ambiti della vita quotidiana ma la percentuale sale fino al 75% in caso di grave disabilità.

I compiti e le responsabilità del caregiver possono variare in base al grado di disabilità e di autosufficienza della persona con SM e relazione alla rete di supporto attorno alla famiglia.

In generale si può occupare di trasferimenti e mobilità della persona con SM, dell'organizzazione dell'ambiente domestico, della gestione degli aspetti logistici della vita quotidiana dell'igiene

personale e alimentazione della persona con SM ma anche di reperire informazioni e cercare supporto per orientarsi nel mondo delle istituzioni e dei servizi presenti sul territorio.

5) *Obiettivo del progetto (*)*

Descrizione dell'obiettivo con chiara indicazione del contributo che fornisce alla piena realizzazione del programma ()*

L'Agenda della SM, in questi anni, ci ha portato a valutare il gap fra la condizione della SM che ogni persona dovrebbe poter vivere e la realtà del territorio e proprio sulla base di questa differenza ogni sezione all'interno delle valutazioni fatte su base regionale, fissa obiettivi concreti strettamente legati alla propria realtà territoriale.

A partire quindi dal contesto sopra espresso e dai principi elencati nella Dichiarazione ONU, questo progetto vuole favorire una profonda modifica della lettura della condizione delle persone con disabilità e una conseguente trasformazione su cosa si debba fare per garantire il rispetto dei loro diritti umani e la qualità delle risposte dirette. È proprio attraverso l'impegno dei giovani in servizio civile che si può ottenere non solo il supporto necessario alle persone per un miglioramento della propria qualità di vita ma anche un profondo cambiamento culturale che potremmo sintetizzare con l'espressione "from cure to care".

Il progetto prevede che le persone con SM possano, nonostante la situazione attuale e futura, avere ancora il supporto che da 50 anni AISM garantisce affinché la nuova situazione non abbia un impatto in futuro sulla salute delle persone e sulla loro qualità di vita, ma anche un progetto che possa dare prova di come si possa reagire a sollecitazioni nuove e imprevedute. Un progetto che vuole rappresentare un format replicabile in qualsiasi futura, ancorché scongiurata, situazione di crisi dovesse ripresentarsi in futuro. Attraverso modelli innovativi, una revisione e trasformazione digitale dei processi, si intende essere ancora più prossimi e vicini a tutte le persone con SM, addirittura potenziando le capacità di contatto e relazione e la reattività di risposta, sviluppando piani di interventi emergenziali per i singoli, le famiglie, i territori, che assicurino la continuità di una vita OLTRE LA SM anche in frangenti di crisi.

L'obiettivo generale è quindi **"mantenere e trasformare"**.

SERVIZI DA MANTENERE	SERVIZI INNOVATI
<p>RETE SOCIALE DELLA PERSONA CON SM</p> <p>La sezione mantiene l'attività di sportello per il monitoraggio delle situazioni e la rilevazione di particolari esigenze effettuando attività telefonica e chiamando le persone con SM, con particolare frequenza per quelle più fragili e a maggior rischio di isolamento sociale; ascoltando le problematiche emergenti e catalogandole per approntare con speditezza soluzioni individuali e collettive.</p>	<ul style="list-style-type: none"> ○ L'informazione sarà resa più capillare e tempestiva con modalità on line (testata durante la pandemia) che permette di arrivare prima e a più persone. ○ Verranno avviati gruppi di volontari e professionisti per il supporto e la consulenza personalizzata anche a distanza. ○ Consulenza della rete avvocati ○ AISM rispetto a problematiche legate ai temi del lavoro. ○ Consulenza degli operatori di sportello AISM e della rete Avvocati AISM in materia di gestione dell'accertamento ○ medico legale in questa fase emergenziale
<p>ATTIVITÀ LEGATE ALLA QUOTIDIANITÀ DELLA PERSONA</p> <p>La sezione mantiene le attività di commissioni necessarie (spesa, prodotti necessari alla gestione della patologia ed all'igiene e cura della persona) effettuate dai nostri volontari.</p> <p>Continua ad effettuare supporto alla mobilità per esigenze indifferibili (visite mediche, commissioni medico legali, ecc.)</p> <p>Mantiene l'attività di supporto per l'attivazione della rete dei servizi territoriali, anche in collaborazione con enti locali e altre associazioni e enti di volontariato.</p>	<ul style="list-style-type: none"> ○ Alfabetizzazione digitale, e-commerce per la gestione più sostenibile da parte dei caregivers. ○ Messa a disposizione, e avviamento all'uso di strumenti individuali per il mantenimento dell'attività personale (video sullo stretching, ecc.). ○ Avvio del supporto psicologica a distanza per le persone con problemi di mobilità e mancanza di accompagnatori

In particolare l'obiettivo di questo progetto vuol essere l'attuazione di un format replicabile in qualsiasi futura, ancorché scongiurata, situazione di crisi dovesse ripresentarsi in futuro che garantisca comunque ed in modo efficace di mantenere attivo il supporto diretto e indiretto alle persone con sclerosi multipla già in contatto con l'associazione e garantire che le persone con SM possano avere ancora il supporto che da oltre 50 anni AISM garantisce.

La sezione, attraverso l'attività di pianificazione che effettua ogni anno, conosce le esigenze delle persone del territorio persona per persona, sa cosa serve, di cosa hanno bisogno, quale azione può cambiare la condizione della sclerosi multipla. È attraverso i volontari e i volontari del servizio civile che si possono dare queste risposte, persona per persona, bisogno per bisogno.

Gli obiettivi del presente progetto discendono direttamente dal contesto descritto sopra e dall'analisi delle esigenze specifiche dei singoli territori.

Gli obiettivi generali si possono riassumere in:

- Garantire continuità di relazione a tutte le persone nuove con SM che in questa periodo difficile si sono rivolte per la prima volta ad AISM.
- Implementare un sistema di risposte più sostenibile sia dal punto di vista economico che da un punto di vista organizzativo tesaurizzando l'esperienza fatta nell'emergenza sanitaria.
- Creare modelli e tipologie di supporto innovativi e replicabili in qualsiasi situazione sociale di necessità o emergenza.
- Garantire alle persone con SM un livello di qualità di vita corrispondente alle proprie aspettative supportandole nel mantenimento delle attività quotidiane.
- Migliorare, la conoscenza delle problematiche legate alla disabilità e all'handicap e favorire una crescita "culturale" del territorio anche collaborando con Comuni ed Enti già attivi sul territorio in questo ambito.
- Contribuire a rendere la città vivibile attraverso la mappatura dell'accessibilità dei luoghi di svago e cultura.
- Favorire nei ragazzi che sceglieranno di fare il servizio civile nazionale un processo di consapevolezza delle discriminazioni e del disagio sociale e la conoscenza delle azioni necessarie al raggiungimento della solidarietà e dell'uguaglianza sociale.
- Favorire lo scambio di esperienze di vita fra i ragazzi e le persone con SM al fine di attivare le competenze civiche.
- Favorire l'ampliamento delle competenze digitali e di utilizzo di strumenti innovativi in servizio civile.

Da questi obiettivi generali discendono i seguenti obiettivi specifici qualitativi:

- Un'accoglienza strutturata presso la sezione provinciale AISM o in altro luogo, che decifri e cataloghi i bisogni delle persone sia attraverso modalità di presenza che on line o telefoniche.
- La strutturazione di momenti di informazione, sensibilizzazione e di confronto sia in presenza che via piattaforma digitale, con webinar.
- La creazione di una rete di contatti con i servizi territoriali per garantire il massimo del supporto e la sinergia con le opportunità esterne ad AISM.
- La progettazione, realizzazione ed erogazione di formazione per le persone con SM e i caregivers di alfabetizzazione digitale ed e-commerce (spesa on line, utilizzo e-commerce, utilizzo di piattaforme digitali della pubblica amministrazione, utilizzo di strumenti di video comunicazione) per facilitare la gestione della quotidianità e favorire l'inclusione.
- Popolamento del sito easy go out (turismo accessibile) per permettere alle persone con Sm di vivere la loro città e interloquire con gli esercenti per sensibilizzare alla necessità di accessibilità dei luoghi di svago e lavoro.
- Realizzazione di indagini continuative per monitorare l'andamento della situazione e il progressivo modificarsi delle esigenze individuali e collettive.
- Lo studio e l'erogazione di interventi di supporto alla mobilità coerenti con le possibilità e le condizioni di autotutela sia dei volontari che delle persone con SM.
- Mantenere la gestione dei percorsi di risposta individualizzati per tutte le persone con SM in contatto, sia attraverso la risposta diretta di AISM, sia attraverso un percorso di advocacy anche con modalità on line.

OBIETTIVI SPECIFICI QUANTITATIVI

Ogni sezione mette in pianificazione azioni specifiche, tarate sui fruitori del territorio con indici e KPI specifici attraverso piani operativi derivanti direttamente dalla mappa strategica di AISM e quindi possono essere ricondotti a obiettivi specifici quantitativi per tutto il progetto.

- Realizzazione di attività di contatto e relazione nel 100% delle sedi di attuazione del servizio civile attraverso modalità miste (telefoniche, su piattaforma, in presenza).
- Consolidamento del 90 % dei nuovi contatti avviati durante l'emergenza.
- Ricognizione costante dell'evoluzione delle esigenze dovute al post coronavirus nel 100% delle sedi di attuazione attraverso interviste telefoniche, questionari e conseguente analisi dati.
- Erogazione di almeno 5 incontri informativi in presenza o su piattaforma nel 100% delle sedi di attuazione.

- Sviluppo di almeno due corsi innovativi per le persone con SM di modalità innovative per lo svolgimento delle attività necessarie alla vita quotidiana nel 90% delle sedi di attuazione.
- Promozione e avvio supportato di video per il mantenimento delle attività fisiche da fare a casa nel 100% delle sedi di attuazione.
- Mappatura costante in almeno il 90% delle sedi di attuazione dei servizi territoriali e delle modalità di utilizzo da parte delle persone con SM al fine di strutturare risposte condivise.
- Mantenimento della gestione dei percorsi di risposta individualizzati per tutte le persone con SM in contatto, sia attraverso la risposta diretta di AISM, sia attraverso un percorso di Advocacy anche con modalità on line nel 100% delle sedi di attuazione.
- Mappatura e inserimento sul sito di almeno 20 luoghi di svago e cultura della provincia.
- Ripresa, laddove possibile, dell'attività di supporto diretto e di supporto alla mobilità secondo le modalità permesse dalle indicazioni ministeriali.

6) Attività con relativa tempistica, ruolo degli operatori volontari e altre risorse impiegate nel progetto (*)

6.1) Complesso delle attività previste per il raggiungimento dell'obiettivo ()*

Come è evidente leggendo il punto 7 del presente progetto, ogni persona coinvolta dalla SM ha esigenze specifiche, una storia personale ed un contesto unico. Soprattutto in questo momento e, a maggior ragione, lo avrà nei mesi futuri. Per questo è fondamentale attivare risposte adatte al singolo individuo e alla situazione particolare in cui si trova ma per farlo è fondamentale che le persone entrino o mantengano il contatto e che poi restino in relazione con l'associazione che, in questo momento è l'unica organizzazione in grado di dare risposte collegando tutte le opportunità per le persone con SM.

L'Associazione ha sviluppato negli ultimi anni e ridefinito in questo ultimo periodo un progetto ad hoc volto proprio ad aumentare il contatto con le persone coinvolte dalla SM e a mantenere una relazione strutturata con ciascuno di loro sulla base delle specifiche esigenze e condizioni della persona.

Il sistema lavora da una parte sul target di persone con SM non in contatto e contemporaneamente sulla popolazione composta da tutti gli operatori della presa in carico. Più in generale il sistema sfrutta anche tutte quelle occasioni di rapporto diretto e indiretto con la popolazione che comprende ovviamente anche persone con SM.

Una volta generatosi il contatto, la persona ha però bisogno di mantenere una stretta relazione con l'associazione che segua il cambiare della propria condizione di vita e delle proprie esigenze specifiche.

Più concretamente le attività previste, collegate agli obiettivi del progetto sono:

Priorità 1: compromissione della rete di protezione sociale della persona

- Sviluppo del contatto e mantenimento della relazione.

- Effettuare l'analisi dettagliata dei canali di contatto e degli interlocutori possibili da coinvolgere nella gestione delle risposte post covid.
- Collaborare alla redazione di un piano di comunicazione tramite media e ufficio stampa finalizzato all'aumento della conoscenza di AISM.
- Mantenere la relazione continuativa con le persone con SM attraverso telefono o piattaforma finalizzate al supporto e alla socializzazione.
- Raccogliere, durante la relazione, l'andamento delle esigenze e delle criticità dovute al post covid e fornire al CDP della sezione un report utile alla implementazione di risposte efficaci per mantenere e gestire i percorsi di risposta quanto più possibile individualizzati per le persone con SM in contatto, sia attraverso la risposta diretta di AISM, sia attraverso un percorso di advocacy.
- Effettuare tramite interviste telefoniche indagini finalizzate per la rilevazione della situazione della Sclerosi multipla in Italia da inserire nel barometro della SM redatto ogni anno da AISM.
- Mantenere contatti continuativi con i Centri clinici mappando l'efficacia delle risposte e alla continuità della presa in carico.

Priorità 2: interruzione del supporto alle attività legate alla vita quotidiana.

- Preparare ed erogare in collaborazione con i referenti di sezione incontri informativi su piattaforma per le persone con SM e i familiari.
- Sviluppare corsi innovativi per le persone con SM di modalità on line per lo svolgimento delle attività necessarie alla vita quotidiana.
- Promuovere e supportare la fruizione di video per il mantenimento delle attività fisiche da fare a casa.
- Supportare all'organizzazione di convegni scientifici on line in accordo con i centri clinici.
- Individuare, mappare e inserire sul sito "EasyGoOut-Accessibility4all" luoghi di svago e cultura accessibili della provincia.
- Effettuare, laddove possibile, attività di supporto diretto e di supporto alla mobilità.

6.2) Tempi di realizzazione delle attività del progetto descritte alla voce 6.1 ()*

FASI DEL PIANO DI ATTIVITÀ	MESI											
	1	2	3	4	5	6	7	8	9	10	11	12
Incontri o altre modalità per la condivisione degli obiettivi del progetto e per l'aggiornamento costante sulla normativa e sulle buone prassi di gestione del progetto con gli Operatori di progetto	■											
Erogazione della formazione specifica come da sistema AISM	■	■	■									
Erogazione della formazione generale come da sistema AISM			■	■	■							
Presentazione dei ragazzi in SC al Consiglio Direttivo Provinciale e ai volontari AISM	■											
Incontro/i di confronto previsto da programma		■										
Pianificazione delle attività del progetto		■										
Accompagnamento dei ragazzi in SC nella presa di contatto con l'utente finale	■	■										■
attività di supporto		■	■	■	■	■	■	■	■	■	■	■
attività di informazione		■	■	■	■	■	■	■	■	■	■	■
presidio dei punti di contatto		■	■	■	■	■	■	■	■	■	■	■
eventi di sensibilizzazione		■	■	■	■	■	■	■	■	■	■	■
incontro di fine servizio												■

6.3) Ruolo ed attività previste per gli operatori volontari nell'ambito del progetto (*)

Nell'ambito del progetto sopra descritto è stato previsto un coinvolgimento dei ragazzi e delle ragazze in servizio civile in tutte le fasi. Il ruolo delle figure referenti delle attività in sezione sarà in tutte le fasi di sostegno e di supervisione dei ragazzi per insegnare loro i valori dell'associazione, lo stile di comportamento più idoneo da tenere, la finalità di ogni attività e lavorando al fianco dell'operatore locale di progetto come ogni attività deve essere portata avanti.

Più nello specifico vediamo cosa faranno i ragazzi in servizio civile per ogni obiettivo del progetto declinando in modo dettagliato le attività che svolgeranno. Tutte le attività potrebbero prevedere occasionalmente e per brevi periodi una temporanea modifica della sede di servizio in Italia o all'estero (soprattutto per le zone di confine) o potrebbero prevedere il lavoro in smart working.

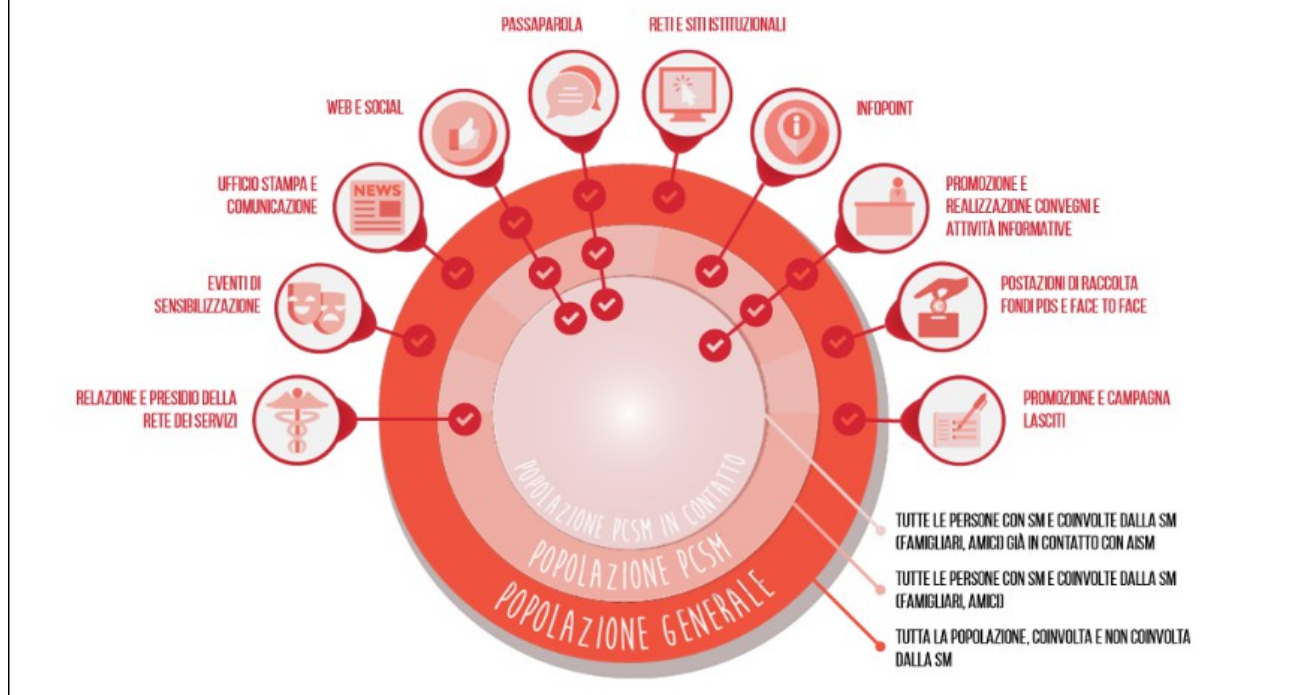
L'attività "da remoto" non supererà comunque, il 30% dell'attività totale degli operatori volontari. L'Ente ricorrerà a tale modalità solo se l'operatore volontario disporrà di adeguati strumenti per l'attività da remoto, oppure l'Associazione glieli fornirà.

Priorità 1: compromissione della rete di protezione sociale della persona

Sviluppo del contatto e mantenimento della relazione

- Effettuare l'analisi dettagliata dei canali di contatto e degli interlocutori possibili da coinvolgere nella gestione delle risposte post COVID 19.
- I volontari dovranno mappare attraverso telefonate e analisi della rete (siti, social) i punti di possibili contatti delle persone con SM, redigere una mappa dettagliata che permetta al CDP (Consiglio Direttivo Provinciale) della sezione di individuare i possibili momenti per attivare iniziative di contatto. Per ogni canale dovranno individuare gli operatori coinvolti nella presa in carico della SM secondo il sistema sotto descritto.

SISTEMA DI CONTATTO AISM: I PRINCIPALI CANALI E PUNTI DI ATTIVAZIONE



A titolo esemplificativo

centri clinici: qui arrivano prevalentemente i neo diagnosticati e operano infermieri dedicati, neurologi, psicologi e potrebbe essere implementato un infopoint con totem e materiale informativo o con volontario dedicato per intercettare le esigenze dei neo diagnosticati.

centri per l'impiego: qui possono confluire le persone con SM con problematiche lavorative e operano impiegati che non conoscono la patologia.

rete dei servizi: qui le persone con SM arrivano per richiedere servizi, ausili, riabilitazione e lavorano operatori professionali diversi (fisiatri, terapeuti, assistenti sociali, ecc.).

sito: Il sito nazionale AISM viene visitato da xxx persone, quello delle sezioni a cui il sito nazionale rimanda è il posto dove le persone con SM possono avere le informazioni e possono capire come rivolgersi all'Associazione.

filo diretto: è un servizio nazionale attraverso il quale le persone con SM possono ricevere informazioni su eventi, iniziative e convegni. Le persone possono poi chiedere di mettersi in contatto con la sezione.

L'obiettivo di questa attività è di fare in modo che in tutti i punti di possibile contatto, le persone possano conoscere l'esistenza dell'Associazione e in questo modo avere una informazione corretta e certificata per la gestione della patologia, le risposte attivabili possibili e l'affermazione dei loro diritti.

Collaborare alla redazione di un piano di comunicazione tramite media e ufficio stampa finalizzato all' aumento della conoscenza di AISM

I ragazzi collaboreranno con l'ufficio stampa nazionale ed il referente informazione della sezione per:

- mappare le testate giornalistiche locali e provinciali
- mappare le tv locali
- mappare siti di interesse territoriale
- collaborare alla predisposizione di comunicati stampa
- diffondere i comunicati stampa sia nazionali, sia della sezione presso tutte le testate
- monitorare la rassegna stampa provinciale

Obiettivo di questa azione è fare in modo che sul sistema di informazione locale ci siano sempre e tempestivamente informazioni utili e certificate per le persone con SM.

Mantenere la relazione continuativa con le persone con SM attraverso telefono o piattaforma finalizzate al supporto e alla socializzazione

Il percorso di relazione implementato da AISM consta di 4 momenti consecutivi.

1. Informazione: puoi trovare tutte le informazioni necessarie redatte in modo accurato e aggiornato
2. Confronto alla pari: trovi occasioni di partecipazione e scambio con persone in condizioni simili
3. Supporto per problemi: puoi ottenere risposte concrete, personalizzate e qualificate
4. Partecipazione: trovi un confronto aperto con la tua Associazione puoi partecipare all'affermazione dei tuoi diritti

I ragazzi dovranno:

- effettuare telefonate alle persone in contatto, con particolare attenzione alle persone gravi o sole per il monitoraggio delle situazioni in essere.
- segnalare all'OLP prima e ai referenti dei servizi poi le situazioni più a rischio per un immediato intervento.
- fornire alle persone in contatto tutte le informazioni sui cambi di scenario, nuove iniziative, opportunità territoriali di servizi e supporto.
- implementare attività di socializzazione via piattaforma o in presenza con piccoli gruppi di persone (letture collettive, discussioni, confronto, attività di svago).
- fornire tutte le informazioni sui servizi erogati dalla sezione e sulle modalità per accedere

Obiettivo di questa attività è riuscire ad essere presenti e utili per le persone con SM anche alla luce dei nuovi modi di relazionarsi e convivere. Fare in modo che le persone con SM

individuino in AISM un riferimento sempre pronto al supporto e alla vicinanza. Ulteriore obiettivo è quello di aumentare la capillarità della relazione superando i limiti della presenza fisica.

Raccogliere, durante la relazione, l'andamento delle esigenze e delle criticità dovute al post COVID 19 e fornire al CDP della sezione un report utile all'implementazione di risposte efficaci per mantenere e gestire i percorsi di risposta quanto più possibile individualizzati per le persone con SM in contatto, sia attraverso la risposta diretta di AISM, sia attraverso un percorso di advocacy.

Il monitoraggio dell'andamento delle esigenze, anche in rapporto alla organizzazione della rete dei servizi nei vari territori permette ad AISM di organizzare risposte personalizzate, concrete e rapide. Ovviamente per attivare anche risposte collettive è necessario che i dati rilevati e le esigenze intercettate siano analizzate in modo completo e strutturato. Compito dei ragazzi sarà collaborare al sistema di organizzazione e analisi delle problematiche rilevate, quindi dovranno

- tenere report organizzati dell'attività svolta secondo la modulistica AISM o con l'inserimento nel software sportello
- aggiornare in modo continuativo le mappature delle reti dei servizi territoriali
- produrre note di approfondimento derivanti dal loro lavoro di relazione
- segnalare storie individuali significative della condizione delle persone con SM nel territorio

Obiettivo di questa azione è, non solo dare risposte alle singole persone, ma “narrare” un quadro più completo della condizione della sclerosi multipla nella provincia di riferimento per poter elaborare, a livello nazionale, risposte collettive che possano ricadere sui singoli territori.

Ogni anno AISM pubblica il Barometro della Sclerosi Multipla. Nel Barometro sono descritte le priorità della sclerosi multipla e sono misurate nel loro andamento anno dopo anno. Il Barometro costituisce la base dati necessaria per poter indirizzare al meglio gli impegni, gli investimenti per una visione e una strategia collettiva dei diritti delle persone con SM.

Ai ragazzi è chiesto di collaborare alla gestione delle indagini necessarie alla redazione annuale del Barometro, nello specifico:

- Effettuare le interviste telefoniche finalizzate per la rilevazione della situazione della Sclerosi multipla in Italia a:
 - Centri clinici
 - Persone con SM
 - Caregivers
 - Altri stakeholder

- Inserire i dati rilevato nei software dedicati

Obiettivo di questa azione è dare voce diretta a tutti gli stakeholder coinvolti nell'Agenda della SM.

Mantenere i contatti continuativi con i Centri clinici mappando l'efficacia delle risposte e al la continuità della presa in carico.

La collaborazione tra AISM e i Centri clinici della SM è un focus centrale dell'attività dell'associazione. L'azione coordinata permette, infatti, di lavorare in sussidiarietà, collaborare nell'informazione e nell' orientamento dei neo diagnosticati.

I ragazzi dovranno:

- mantenere telefonicamente il contatto con i centri clinici secondo le indicazioni e le scadenze date all'associazione
- rilevare dalle persone con SM con cui sono in relazione eventuali problemi nel rapporto con il centro clinico
- informare i centri clinici delle iniziative AISM in modo da promuoverle fra i pazienti del centro
- attivare e mantenere, in collaborazione con i centri clinici, la fornitura di materiale informativo da posizionare presso l'ambulatorio dedicato alla SM

Obiettivo di questa azione è rendere sempre più sinergica e collaborativa l'azione del Centro Clinico e di AISM al fine di mettere in condizione le persone con SM di avere servizi e assistenza qualificata.

Priorità 2: interruzione del supporto alle attività legate alla vita quotidiana.

In uno scenario futuro in cui ipotizziamo la difficoltà di organizzare incontri fra molte persone in spazi ravvicinati si rende necessario avviare tutta una serie di attività innovative che possano mantenere la molteplicità di supporti che AISM da oltre 50 anni fornisce alle persone con SM. Le attività dei ragazzi sotto descritte saranno tutte orientate in questo senso.

Preparare ed erogare in collaborazione con i referenti di sezione incontri informativi su piattaforma per le persone con SM e i familiari.

Gli incontri informativi sono fondamentali per aggiornare le persone su novità legislative, normative, scientifiche che possano migliorare la gestione quotidiana della SM i ragazzi dovranno:

- acquisire la capacità di lavorare su piattaforme digitali
- organizzare gruppi di fruitori in videoconferenza o in chat per l'effettuazione dell'incontro
- partecipare alla progettazione e alla stesura dei contenuti dell'incontro
- mantenere l'archivio delle registrazioni degli incontri effettuati

Sviluppare corsi innovativi per le persone con SM di modalità on line per lo svolgimento delle attività necessarie alla vita quotidiana.

La situazione che stiamo vivendo e quella che vivremo nei prossimi mesi ci ha insegnato che è quanto mai necessario ripensare alle modalità di organizzazione della nostra vita quotidiana. Apprendere a utilizzare modalità di spesa on line, sapersi muovere sui siti di e-commerce, dialogare con la pubblica amministrazione attraverso siti ed app diventa non solo più tutelante, ma più rapido e meno costoso. I ragazzi dovranno:

- elaborare liste di negozi che effettuano consegne a domicilio e pubblicizzarle ai fruitori, sul sito e sui social
- attivare brevi corsi di formazione per le persone con SM in video conferenza sulle modalità sicure di navigazione
- promuovere i corsi in FAD che elabora la sede nazionale su tematiche legislative e normative
- raccogliere esigenze specifiche di formazione attraverso l'attività di relazione

Promuovere e supportare la fruizione di video per il mantenimento delle attività fisiche da fare a casa

AISM all'inizio dell'emergenza, per rispondere alle necessità delle persone con SM che si vedono costrette ferme a casa, ha iniziato la produzione di video lezioni finalizzate al mantenimento delle attività sospese. Questa soluzione emergenziale, al di là di aver risolto un problema con immediatezza, ha aperto una nuova strada per dare risposte alle persone ed integrare in frequenza ed efficacia le attività di riabilitazione fatte nei centri. I ragazzi dovranno:

- Promuovere verso le persone con SM i video già realizzati e affiancarli nella fruizione.

I video da promuovere sono:

- [AISM a casa con te](#) (terapista occupazionale che tratta del passaggio da supino a seduto)
- [Vieni, parliamo insieme](#) (i consigli della logopedista)
- [Muoviamoci insieme](#) (esercizi per il tuo benessere)
- Stretching per la SM
- Aggiornare l'elenco dei nuovi video man mano che la sede nazionale ne produce e promuoverli presso i fruitori
- Raccogliere nuove esigenze e segnalarle alla sede nazionale AISM

Supportare all'organizzazione di convegni scientifici on line in accordo con i centri clinici

Ogni anno AISM in occasione della settimana nazionale della SM (maggio) e anche in altri periodi dell'anno ha sempre organizzato convegni territoriali di aggiornamento sulla ricerca scientifica.

L'informazione scientifica assume una particolare importanza per le persone con SM perché, attraverso questi convegni conoscono nuovi farmaci e nuove terapie e soprattutto nuove prospettive verso la cura. Proprio per questo diventa importante, nonostante le cambiate condizioni sociali,

mantenere questa attività che contribuisce in modo significativo alla prospettiva di vita delle persone con SM.

I ragazzi dovranno:

- Supportare il referente informazione della sezione nella redazione dei programmi e nel coinvolgimento dei relatori
- Promuovere l'evento su sito, social e sistema di relazione supportando le nuove forme di organizzazione
- Gestire gli inviti dei docenti/relatori previsti
- Gestire le lettere per la richiesta di eventuali patrocinii
- Gestire le comunicazioni ai partecipanti
- Attraverso mailing list già presenti
- Attraverso affissione di materiale promozionale
- Attraverso la gestione dei contatti con i referenti dei luoghi individuati
- Predisporre, supportati direttamente dal referente AISM, eventuale materiale da rilasciare al termine dell'evento

Effettuare, laddove possibile, attività di supporto diretto e di supporto alla mobilità secondo le modalità permesse dalle indicazioni ministeriali (consegna farmaci, spesa, visite mediche, ecc.)

AISM da 50 anni supporta direttamente le persone sia con l'attività di assistenza domiciliare, sia con le attività di supporto alla mobilità. È impensabile, data la condizione delle persone con SM di interrompere completamente queste attività. Per questo, laddove possibile e con tutti i dispositivi di autoprotezione e di sanificazione previsti dalla legge i ragazzi potranno effettuare:

Supporto all'autonomia della persona che convive con la SM al proprio domicilio, nel territorio (esempio: accompagnamento nella spesa, per visite mediche, ecc.) e presso le sedi AISM; l'attività è svolta in affiancamento dei volontari AISM.

Ritiro e consegna farmaci; supportare ed affiancare i volontari nel ritiro presso le strutture del SSN a ciò preposte dei farmaci per la cura e il trattamento della sclerosi multipla (dispensati dietro idonea prescrizione medica) nella consegna alle persone con SM del territorio del farmaco loro destinato, alleviando in tal modo il carico assistenziale delle famiglie.

Attività per favorire la mobilità; effettuare attività di supporto alla mobilità rivolte alle persone con SM, con i mezzi attrezzati AISM, per favorire il raggiungimento del luogo di lavoro, dei luoghi di cura, per attività culturali e la partecipazione ad attività/eventi ricreativi e per la partecipazione alla vita associativa.

Obiettivo di tutte le attività della priorità 2 è quello di mantenere capillarità, servizi e supporto alle persone con SM con tutte le forme possibili, in modalità miste (in presenza e on line) ma anche preparare nuovi strumenti di supporto utili per il futuro, più sostenibili, meno costosi e sempre più personalizzati.

I ragazzi, accanto ai loro OLP, ai referenti e a tutti i volontari coinvolti nelle sedi provinciali, potranno svolgere tutte le attività elencate.

Attraverso l'azione dei ragazzi in servizio civile, il progetto vuole offrire l'opportunità alle persone con disabilità per recuperare spazi di autonomia, libertà di scelta, vuole essere un contributo per garantire il godimento di tutte le libertà fondamentali, perché le discriminazioni si nascondono nell'ambiente fisico ma anche nelle abitudini, nelle norme scritte e informali, nei comportamenti quotidiani, nelle scelte amministrative come negli atteggiamenti e nelle relazioni. I ragazzi possono diventare lo strumento per cambiare la realtà delle cose consentendo al maggior numero possibile di persone con sclerosi multipla di comprendere l'utilità di AISM per sé e per le persone che vivono accanto e quindi per entrare in contatto con AISM e instaurare una relazione duratura.

Possiamo quindi auspicare che i volontari del Servizio Civile impegnati in questo progetto possano rappresentare una chiave di volta fondamentale per modificare radicalmente l'approccio della società alla disabilità

Perché:

se opportunamente formati e indirizzati i ragazzi e le ragazze del Servizio Civile possono scoprire un mondo di persone con cui è possibile e spesso facile relazionarsi, durante il periodo del servizio ma anche dopo, superando quella barriera comportamentale che spesso precede e rende più pesanti le barriere ambientali attraverso il loro servizio i ragazzi possono "aprire le porte" di diversi ambienti e settori della vita quotidiana oggi difficilmente accessibili a molte persone con disabilità possono sperimentare sulla propria pelle che ogni cittadino può contribuire a cambiare l'opinione pubblica anche attraverso azioni semplici.

6.4) Risorse umane complessive necessarie per l'espletamento delle attività progettuali previste ()*

A livello regionale AISM opera attraverso:

1. COORDINAMENTO REGIONALE (MEMBRI VOLONTARI)

Il Coordinamento Regionale ha funzioni di supervisione e progettazione integrata fra le Sezioni del territorio. Agisce inoltre in modo integrato per tutte le attività di rappresentanza e difesa dei diritti e interagisce con le istituzioni per la corretta applicazione della normativa relativa alla disabilità.

Nello specifico del progetto recepisce tutte le segnalazioni di discriminazione (barriere architettoniche, disservizi degli Enti pubblici, ecc.) che provengono dai ragazzi in SC varie Sezioni del territorio e restituisce linee guida di intervento in accordo con i referenti FISH della Regione.

Il Coordinamento Regionale è supportato inoltre da una squadra di persone che rappresentano gli esperti in ambiti specifici e che vengono attivate dal CR, supporto, consulenza ed affiancamento di natura tecnica in incontri e tavoli specifici.

2. UN AREA MANAGER / AREA SPECIALIST (DIPENDENTE)

L'Area Manager ha il compito di garantire supporto operativo alle Sezioni e indicazioni sulle buone prassi. L'Area Manager può intervenire anche nelle situazioni di complessa gestione relative al Servizio Civile e si può avvalere del supporto dell'Area Specialist laddove presente. Nello

specifico del progetto rappresenta spesso la persona che, insieme all'OLP, fornisce le istruzioni operative ai ragazzi contestualizzandole in una cornice più ampia che tiene conto del contesto regionale.

A livello provinciale

AISM stila, annualmente, la mappatura delle risorse umane, per ogni sede provinciale.

La mappatura delle risorse umane è un atto di assegnazione di ruoli e responsabilità alle risorse che nelle sedi provinciali si fanno carico delle attività pianificate tramite i piani operativi di sezione.

I ruoli assegnati nell'ambito della mappatura delle risorse si dividono in referenti, incaricati e volontari.

Chi ha un ruolo di **referente**, si fa carico di tutte le attività che sottostanno all'obiettivo strategico di riferimento, avendo uno sguardo d'insieme di tutte le attività, i processi ed i risultati che contribuiscono a raggiungere i KPI fissati per le attività pianificate nell'ambito di quell'obiettivo strategico.

Chi invece assume un ruolo di **incaricato**, si fa carico della organizzazione e realizzazione di specifiche attività, e della loro riuscita in termini di raggiungimento dei risultati attesi.

Infine, coloro che ricoprono un ruolo da **volontario**, specializzati per attività, sono le persone che operativamente realizzano quanto pianificato dalle sedi provinciali, rispondono all'incaricato di riferimento per le attività operative specifiche vengono loro affidate.

Tutti insieme, referenti, incaricati, volontari, sono attori principali nel raggiungimento degli obiettivi che l'Associazione si prefissa annualmente attraverso la composizione di gruppi di lavoro tematici.

Per ognuna di queste tipologie ci sono figure specifiche che apportano importanti contributi al progetto:

Volontari continuativi

1. Garantiscono a titolo gratuito tutte le attività della Sezione Provinciale
2. Affiancano i ragazzi, di concerto con l'OLP di riferimento, soprattutto nelle prime fasi di erogazione dei servizi di supporto all'autonomia

Referente Attività di supporto all'autonomia

1. Analizza i dati dei bisogni emersi dalle attività di relazione continuativa effettuata dai ragazzi e pianifica e organizza le attività di supporto dirette ed indirette alla persona

Referente Advocacy

1. Promuove e mantiene tutte le relazioni istituzionali
2. Partecipa a reti, tavoli e incontri che possono avere un effetto sulla qualità di vita della persona con SM avvalendosi anche dei contributi portati dai giovani in servizio civile, in particolare relativi alla mappatura di servizi sul territorio e ai dati sui bisogni delle persone con SM
3. Promuove indagini conoscitive delle esigenze delle persone con SM

Incaricato Sportello

1. Garantisce un'accoglienza strutturata della persona seguendo dall'analisi della richiesta all'individuazione di una risposta partecipata
2. Supporta i ragazzi in servizio civile nelle prime fasi della relazione continuativa
3. Interviene direttamente con i ragazzi laddove si presentino situazioni delicate che necessitano della presenza di una persona con esperienza strutturata

Referente Attività di Contatto e Relazione

1. Pianifica, promuove e supervisiona la tutte le attività informative rivolte alle persone con SM sia tradizionali che innovative
2. Gestisce le attività di informazione rivolte alle persone con SM come seminari, convegni, ecc.

Referente monitoraggio

1. Garantisce il costante monitoraggio dei servizi erogati dalla sezione attraverso l'inserimento dei dati nel software AISM
2. Analizza i dati del monitoraggio e li fornisce al Consiglio Direttivo Provinciale per la valutazione in itinere dell'andamento degli obiettivi del progetto e dei KPI dati
3. Supporta i giovani in servizio nella raccolta, catalogazione ed elaborazione delle informazioni

Referente comunicazione e ufficio stampa

1. Redige il piano di comunicazione e ne monitora l'andamento
2. Svolge attività di ufficio stampa e di adeguamento all'immagine associativa
3. Supporta i giovani in servizio nell'elaborazione del piano di comunicazione e nella sua attuazione

Incaricato comunicazione on line

1. Assicura l'aggiornamento dei contenuti presenti su tutti gli strumenti online
2. Supporta i giovani in servizio civile nell'elaborazione di messaggi per la comunicazione on line

6.5) Risorse tecniche e strumentali necessarie per l'attuazione del progetto (*)

RISORSA	UTILITÀ AI FINI DEL PROGETTO
Una sede per ciascuna sezione provinciale accessibile a persona con disabilità e rispondente alle prescrizioni e requisiti di legge con ambienti ufficio e ambienti per la socializzazione	Possibilità di ricevere le persone con SM in ambiente idoneo all'attività di Sportello Ufficio riservato per la consulenza sociale e il disbrigo pratiche Ambiente comune per organizzare incontri di socializzazione e incontri informativi con le persone con SM Ambiente riservato per permettere ai ragazzi di organizzare riunioni fra loro
N.167 mezzi attrezzati per il supporto alla mobilità disabili	Possibilità di effettuare trasporti, ritiro farmaci, eventi culturali, attività di benessere
Ausili per la promozione dell'autonomia (carrozine, deambulatori, ausili per la vita quotidiana)	Permettere ai ragazzi di agire con maggiore facilità e maggiore sicurezza nelle attività con le persone con SM

<p>140 computer 70 stampanti connessione internet linea telefonica</p>	<p>Permettere ai ragazzi di registrare le attività, effettuare ricerche relative ai diritti, alle barriere architettoniche e alla normativa per la disabilità</p> <p>Permettere di comunicare con la rete di co- promotori e partner di progetto (FISH, Università degli Studi di Siena – Dipartimento di Scienze della Vita, PMG) per le attività di supporto fornite ai ragazzi (vedi accordi di partnership)</p> <p>Permettere di organizzare gli incontri di informazione</p> <p>Permettere l’analisi della situazione dei servizi territoriali al fine di completare la mappatura</p>
<p>Materiale di consumo e attrezzature espressamente dedicate alle attività di socializzazione e integrazione sociale, in particolare per le attività ricreative e di socializzazione (lavagne, cibo, giochi, materiale di cancelleria, libri, tv, dischi, videoproiettore, lettore DVD, ecc.)</p>	<p>Permettere ai ragazzi di organizzare eventi di socializzazione, ricreativi e culturali utili alla promozione dell’autonomia e al recupero delle risorse individuali delle persone con SM</p> <p>Permettere ai ragazzi di mettere in atto una progettualità strutturata (anche appresa dalla formazione generale) e di attivare fra loro capacità di collaborazione, cooperazione e organizzazione di lavoro per progetti.</p>
<p>Siti web di sezione e social network</p>	<p>Permettere ai ragazzi di accompagnare i fruitori in una navigazione “intelligente” sui siti di informazione disponibili anche con la finalità di ampliare il “network” sociale delle persone con SM che a casa possono non possedere un computer</p> <p>Scambio di testimonianze fra volontari (da pubblicare sul sito AISM)</p>
<p>Presidi per la sicurezza e la tutela della salute (gel, mascherine, igienizzante)</p>	<p>Permettere ai ragazzi, in caso necessario, di svolgere attività a contatto con le persone e nei luoghi pubblici, rispettando le indicazioni legate all’emergenza COVID 19 (se ancora in atto)</p>
<p>Scaffale AISM (libri, pubblicazioni utili alle persone con SM)</p>	<p>Permettere ai ragazzi di effettuare servizio di informazione alle persone con SM garantendo l’autorevolezza e l’affidabilità delle informazioni fornite</p>

WorkPlace – piattaforma per il lavoro a distanza	Permettere ai ragazzi di gestire le attività di monitoraggio
Software per le riunioni e la formazione a distanza (GoToMeeting /Teams, ecc.)	Permettono di gestire la relazione a distanza attraverso tecnologie che favoriscono l'interazione e lo scambio sia a livello relazionale e informale, sia sulla base di specifiche attività (attività (indagini, focus group, ecc.)
Ahaslide, Skillboard e Survey Monkey strumenti per indagini e rilevazioni	

7) Eventuali particolari condizioni ed obblighi degli operatori volontari durante il periodo di servizio

Ai volontari sarà richiesto il rispetto delle seguenti condizioni:

- a) Occasionalmente impegno nei giorni festivi esclusivamente per servizi inerenti al progetto (es. convegni, corsi) e comunque concordati con il volontario
- b) Disponibilità alla fruizione dei giorni di permesso previsti in concomitanza della chiusura della sede di servizio (chiusure estive e durante le festività) o disponibilità a continuare il servizio presso altra sede di attuazione in via temporanea (per il periodo della chiusura della sede)
- c) Partecipazione a momenti di verifica e monitoraggio anche fuori dalla sede di attuazione
- d) Frequenza di corsi, di seminari e ogni altro momento di incontro in qualsiasi forma, e confronto utile ai fini del progetto anche nei giorni festivi
- e) Frequenza della formazione generale e specifica anche fuori dalla propria regione di appartenenza, prevedendo eventuale pernottamento e impegno anche nei giorni festivi
- f) Missioni o trasferimenti con pernottamenti anche fuori dalla propria regione di appartenenza esclusivamente per servizi inerenti al progetto (es. Vacanze assistite, supporto alla mobilità per visite mediche in altra città, supporto durante gli incontri associativi etc.) e da intendersi per brevi periodi
- g) Missioni o trasferimenti all'estero, con eventuale pernottamento, soprattutto per le regioni di confine (Liguria, Piemonte, FVG...) per servizi inerenti al progetto (es. Vacanze assistite, supporto alla mobilità per visite mediche in altra città)
- h) Flessibilità oraria Si precisa che in aggiunta alle festività riconosciute, tutte le sedi di attuazione del presente progetto osservano periodi variabili di chiusura in concomitanza a con le festività natalizie e nel mese e di agosto; i giorni di chiusura saranno definiti all' inizio del progetto e comunicati ai giovani volontari e saranno da considerarsi giorni di permesso ordinari.

8) *Eventuali altri requisiti richiesti ai candidati per la partecipazione alle selezioni*

Non sono richiesti particolari requisiti ai candidati

9) *Eventuali partner a sostegno del progetto*

Goocom che dichiara di assumere il ruolo di Partner per il progetto sopra indicato e che, nell'ambito dello stesso, svolgerà le seguenti attività:

- supporto ai ragazzi in Servizio Civile Universale, attraverso lo studio e l'elaborazione di materiale di comunicazione all'interno degli eventi informativi, seminari e convegni rivolti alle persone con sclerosi multipla che verranno organizzati dagli operatori volontari.

Dipartimento di Scienze della Vita dell'Università degli Studi di Siena che dichiara di assumere il ruolo di Partner per il progetto sopra indicato e di impegnarsi a svolgere le seguenti attività:

- fornire ai ragazzi il supporto nell'elaborazione statistica dei dati territoriali finalizzati all'introduzione del servizio di sportello presso le sezioni AISM
- fornire ai ragazzi indicazione del supporto documentale per l'attuazione quotidiana della promozione della salute alle persone con disabilità
- supportare i ragazzi nella diffusione della cultura della prevenzione e l'adozione di comportamenti orientati alla tutela della salute.

Amicucci Formazione S.r.l. che dichiara di assumere il ruolo di Partner per il progetto sopra indicato e che, nell'ambito dello stesso, svolgerà le seguenti attività:

- Supporto e consulenza alle sedi di Servizio Civile e ai vari referenti sull'utilizzo di piattaforme ad hoc per garantire una corretta e fluida gestione degli incontri a distanza tra gli operatori volontari e il personale dell'Associazione, per quel che concerne l'attività formativa e di confronto e monitoraggio

CARATTERISTICHE DELLE COMPETENZE ACQUISIBILI

10) *Eventuali crediti formativi riconosciuti*

Crediti formativi riconosciuti da: **(in allegato)**

Facoltà di Scienze Politiche dell'Università degli studi di Firenze

11) *Eventuali tirocini riconosciuti*

Riconosciuti da: **(in allegato)**

12) Attestazione/certificazione delle competenze in relazione alle attività svolte durante l'espletamento del servizio

Fondazione Prioritalia che si impegna a produrre l'attestato specifico per i giovani che svolgeranno servizio civile nell'ambito dei progetti presentati da Associazione Italiana sclerosi multipla AISM Onlus in riferimento al bando per la presentazione di progetti di servizio civile universale per l'anno 2020 con scadenza 20 maggio 2021.

In virtù dell'esperienza maturata e della partnership già attiva che prevede un percorso che sarà orientato da una parte ad integrare ed accrescere le competenze manageriali e dall'altra a promuovere le leadership civiche, attraverso un programma specifico già definito, si impegna inoltre a strutturare un metodo di valutazione delle competenze civiche da applicare alla realtà AISM e che sia fondato sulle attività previste dai progetti di servizio civile.

FORMAZIONE GENERALE DEGLI OPERATORI VOLONTARI

13) Sede di realizzazione della formazione generale (*)

SEDE PROV. AISM	INDIRIZZO
RUBANO [Padova]	VIA GIORGIO PERLASCA 2
PESCARA [Pescara]	VIA CESARE BATTISTI 157
PESCARA [Pescara]	VIALE GIOVANNI BOVIO 211
TORINO [Torino]	VIA FRANCESCO CIGNA 50
TRIESTE [Trieste]	VIA DEI MODIANO 5
ALESSANDRIA [Alessandria]	VIA DEI GUASCO 47
ANCONA [Ancona]	VIA MAURIZIO BUFALINI SNC
AOSTA [Aosta]	VIA GRAND EYVIA 27
ARCISATE [Varese]	VIA EGIDIO COMOLLI 15
AREZZO [Arezzo]	PIAZZA ANDROMEDA 29
ASCOLI PICENO [Ascoli Piceno]	VIA NARCISIO GALIE' 1
ASTI [Asti]	VIA ALESSANDRO LAMARMORA 15
ATRIPALDA [Avellino]	VIA TEODORO MOMMSEN 25

BARI [Bari]	VIALE ANTONIO SALANDRA 10
BARLETTA [Barletta-Andria-Trani]	VIA PORTA REALE 41
BENEVENTO [Benevento]	VIALE ANTONIO MELLUSI 68
BERGAMO [Bergamo]	VIA MONTE GLENO 49
BIELLA [Biella]	VIA PIAVE 11
BOLOGNA [Bologna]	VIA DI CORTICELLA 186
BRESCIA [Brescia]	VIA DELLA STRADA ANTICA MANTOVANA 112
BRINDISI [Brindisi]	PIAZZA ANTONINO DI SUMMA 1
BROLO [Messina]	Via Marina 62
CAGLIARI [Cagliari]	VIA ABRUZZI 10
CALTANISSETTA [Caltanissetta]	VIA VESPRI SICILIANI 45
CASALE MONFERRATO [Alessandria]	VIA MARTIRI DI NASSIRIYA 8
CASAGIOVE [Caserta]	VIA VOLTURNO 56
CATANIA [Catania]	VIA FABIO FILZI 7
CATANZARO [Catanzaro]	VIALE TOMMASO CAMPANELLA 60
CESENA [Forlì - Cesena]	VIA VINCENZO GIOBERTI 126
CHIAVARI [Genova]	VIA ENRICO FRANCESCHI COLONELLO 42
COMO [Como]	VIA PASQUALE PAOLI 26
COSENZA [Cosenza]	CONTRADA SERRA SPIGA SNC
CREMONA [Cremona]	VIA DELL'ANNOA 1
CUNEO [Cuneo]	VIA VIRGINIO ALLIONE 4
ENNA [Enna]	VIA TRIESTE 19
ERICE [Trapani]	VIALE DELLA PROVINCIA 2
FAVARA [Agrigento]	VIA COLA DI RIENZO 38
FERMO [Fermo]	VIA DEL BASTIONE 4
FERRARA [Ferrara]	VIA CARLO CATTANEO 100

FIRENZE [Firenze]	VIA DI ROCCA TEDALDA 273
FOGGIA [Foggia]	VIA LORENZO SCILLITANI 17
FORLÌ [Forlì - Cesena]	VIA RINALDO PALARETI 1
FROSINONE [Frosinone]	VIALE GIUSEPPE MAZZINI 1
GELA [Caltanissetta]	VIA OSSIDIANA 25
GENOVA [Genova]	VIA FEDERICO ALIZERI 3
GORIZIA [Gorizia]	VIA VITTORIO VENETO 174
GROSSETO [Grosseto]	VIALE EDMONDO DE AMICIS 5
IMPERIA [Imperia]	VIA NAZIONALE 83/A
JONADI [Vibo Valentia]	VIA REGINA ELENA 36
LA SPEZIA [La Spezia]	VIA ANITA GARIBALDI 12
LAMEZIA TERME [Catanzaro]	VIA BASILIO SPOSATO SNC
LANCIANO [Chieti]	VIA GIULIO SIGISMONDI 22
LATINA [Latina]	LARGO PLATONE SNC
LECCE [Lecce]	VIA ANTONIO MIGLIETTA 5
LIVORNO [Livorno]	PIAZZA GIACOMO MATTEOTTI 54
LUCCA [Lucca]	VIA FILIPPO MARIA FIORENTINI 25
LUCIGNANO [Arezzo]	LOCALITA' SELVE DI SOTTO 89
MACERATA [Macerata]	VIA VINCENZO PANCALDUCCI 2
MARTELLAGO [Venezia]	VIA BOSCHI 116
CARRARA [Massa Carrara]	VIALE VENTI SETTEMBRE 1
MESSINA [Messina]	VIA SAN GIOVANNI DECOLLATO 11
MILANO [Milano]	VIA DUCCIO DI BONINSEGNA 21
MILAZZO [Messina]	VIA GROTTA POLIFEMO 33
MODENA [Modena]	STRADA CONTRADA 126
MONTECATINI-TERME [Pistoia]	Via Daniele Manin 22

MOTTOLA [Taranto]	VIA SILVIO PELLICO 1
NAPOLI [Napoli]	VIALE FARNESE 54
NICOSIA [Enna]	VIA SENATORE A. ROMANO (c/o ex tribunale) 4
NOVARA [Novara]	VIA MONTE SAN GABRIELE 50
NUORO [Nuoro]	VIA VENETO 34
OCRE [L'Aquila]	Via Fontamara - Località Cavalletto d'Ocre 12
ORISTANO [Oristano]	VIA PARPAGLIA 42
RUBANO [Padova]	VIA GIORGIO PERLASCA 2
PALERMO [Palermo]	VIA SPINA SANTA 170
PARMA [Parma]	PIAZZALE SAN SEPOLCRO 3
PATTI [Messina]	PIAZZA SCIACCA SNC
PERUGIA [Perugia]	VIA MARIO SANTUCCI 54
PESARO [Pesaro e Urbino]	VIA HERMADA 28
PESCARA [Pescara]	VIA DI SOTTO 8
PIACENZA [Piacenza]	VIA ALESSIO TRAMELLO 15
PISA [Pisa]	PIAZZA PAPA GIOVANNI XXIII 11
PISTOIA [Pistoia]	VIA DEL SEMINARIO 7
POGGIBONSI [Siena]	VIA DEI CIPRESSI SNC
PONTE NELLE ALPI [Belluno]	VIALE ROMA 64
PONTEDERA [Pisa]	Via Giulio Verne 28
PORDENONE [Pordenone]	VIA NOGAREDO 82
POTENZA [Potenza]	VIA ANGILLA VECCHIA 152
PRATO [Prato]	VIA FRA'BARTOLOMEO 92
RAGUSA [Ragusa]	VIA GIOSUE'CARDUCCI 192
RAVENNA [Ravenna]	VIA AMALASUNTA 20
POLISTENA [Reggio Calabria]	PIAZZA DEL POPOLO 1

REGGIO NELL'EMILIA [Reggio Emilia]	VIA DELLA COSTITUZIONE 27
REGGIO CALABRIA [Reggio Calabria]	VIA ROSIGNOLO ARCHI SNC
RICCIONE [Rimini]	VIALE ABRUZZI 46
RIETI [Rieti]	VIA LAMA SNC
ROMA [Roma]	VIA CAVOUR 179
ROSÀ [Vicenza]	VIA MARANGONI 2
ROSETO DEGLI ABRUZZI [Teramo]	VIA FONTE DELLA MARINA 29
SALERNO [Salerno]	VIA RAFFAELE DI PALO SNC
SAN BENEDETTO DEL TRONTO [Ascoli Piceno]	VIA GIOVANNI GRONCHI 10
SASSARI [Sassari]	VIA PRUNIZZEDDA 32
SASSUOLO [Modena]	VIALE VENTOTTO SETTEMBRE 94
SAVONA [Savona]	VIA BENEDETTO WALTER 5
SIENA [Siena]	VIA GIUSEPPE DI VITTORIO 14
SIRACUSA [Siracusa]	VIA NECROPOLI DEL FUSCO 7
TARANTO [Taranto]	VIALE MAGNA GRECIA 418
TERAMO [Teramo]	VIA GIUSEPPE DE VINCENTIIS SNC
TORINO [Torino]	STRADA DEL FORTINO 22
ROVERETO [Trento]	VIA TOMMASEO 6
TRIESTE [Trieste]	VIA DEI MODIANO 5
UDINE [Udine]	VIA GIOVANNI MICESIO 31
VENEZIA [Venezia]	VIA PERLAN 53
VERONA [Verona]	VIA NICOLA MAZZA 52
VITERBO [Viterbo]	VIA LAGO DI PIEDILUCO 9
GENOVA [Genova]	VIA OPERAI 40
RUBANO [Padova]	VIA GIORGIO PERLASCA 2

GENOVA [Genova]	Via Operai 30
FOLIGNO [Perugia]	VIA PARIGI 39
CREMA [Cremona]	VIALE EUROPA 41

Di seguito la ripartizione delle 38 ore di formazione generale rispetto alle modalità di erogazione:

TABELLA RIPARTIZIONE ORE		
MODALITA' DI EROGAZIONE	NUMERO % DI ORE MASSIME PREVISTE DA MINISTERO	NUMERO % DI ORE PREVISTE DA PIANO FORMATIVO
FORMAZIONE FRONTALE IN PRESENZA	19	21
FORMAZIONE FRONTALE FAD SINCRONA (WEBINAR) (MAX 20%)	7,6	6
FORMAZIONE FAD ASINCRONA (MAX 30%)	11,4	11
TOTALE		38
almeno il 40% della formazione erogata sarà caratterizzata da DNF per un totale di 17 ore		

FORMAZIONE SPECIFICA DEGLI OPERATORI VOLONTARI

14) Sede di realizzazione della formazione specifica (*)

SEDE PROV. AISM	INDIRIZZO
RUBANO [Padova]	VIA GIORGIO PERLASCA 2
PESCARA [Pescara]	VIA CESARE BATTISTI 157
PESCARA [Pescara]	VIALE GIOVANNI BOVIO 211
TORINO [Torino]	VIA FRANCESCO CIGNA 50
TRIESTE [Trieste]	VIA DEI MODIANO 5
ALESSANDRIA [Alessandria]	VIA DEI GUASCO 47
ANCONA [Ancona]	VIA MAURIZIO BUFALINI SNC
AOSTA [Aosta]	VIA GRAND EYVIA 27
ARCISATE [Varese]	VIA EGIDIO COMOLLI 15
AREZZO [Arezzo]	PIAZZA ANDROMEDA 29

ASCOLI PICENO [Ascoli Piceno]	VIA NARCISIO GALIE' 1
ASTI [Asti]	VIA ALESSANDRO LAMARMORA 15
ATRIPALDA [Avellino]	VIA TEODORO MOMMSEN 25
BARI [Bari]	VIALE ANTONIO SALANDRA 10
BARLETTA [Barletta-Andria-Trani]	VIA PORTA REALE 41
BENEVENTO [Benevento]	VIALE ANTONIO MELLUSI 68
BERGAMO [Bergamo]	VIA MONTE GLENO 49
BIELLA [Biella]	VIA PIAVE 11
BOLOGNA [Bologna]	VIA DI CORTICELLA 186
BRESCIA [Brescia]	VIA DELLA STRADA ANTICA MANTOVANA 112
BRINDISI [Brindisi]	PIAZZA ANTONINO DI SUMMA 1
BROLO [Messina]	Via Marina 62
CAGLIARI [Cagliari]	VIA ABRUZZI 10
CALTANISSETTA [Caltanissetta]	VIA VESPRI SICILIANI 45
CASALE MONFERRATO [Alessandria]	VIA MARTIRI DI NASSIRIYA 8
CASAGIOVE [Caserta]	VIA VOLTURNO 56
CATANIA [Catania]	VIA FABIO FILZI 7
CATANZARO [Catanzaro]	VIALE TOMMASO CAMPANELLA 60
CESENA [Forlì - Cesena]	VIA VINCENZO GIOBERTI 126
CHIAVARI [Genova]	VIA ENRICO FRANCESCHI COLONELLO 42
COMO [Como]	VIA PASQUALE PAOLI 26
COSENZA [Cosenza]	CONTRADA SERRA SPIGA SNC
CREMONA [Cremona]	VIA DELL'ANNOA 1
CUNEO [Cuneo]	VIA VIRGINIO ALLIONE 4
ENNA [Enna]	VIA TRIESTE 19
ERICE [Trapani]	VIALE DELLA PROVINCIA 2

FAVARA [Agrigento]	VIA COLA DI RIENZO 38
FERMO [Fermo]	VIA DEL BASTIONE 4
FERRARA [Ferrara]	VIA CARLO CATTANEO 100
FIRENZE [Firenze]	VIA DI ROCCA TEDALDA 273
FOGGIA [Foggia]	VIA LORENZO SCILLITANI 17
FORLÌ [Forlì - Cesena]	VIA RINALDO PALARETI 1
FROSINONE [Frosinone]	VIALE GIUSEPPE MAZZINI 1
GELA [Caltanissetta]	VIA OSSIDIANA 25
GENOVA [Genova]	VIA FEDERICO ALIZERI 3
GORIZIA [Gorizia]	VIA VITTORIO VENETO 174
GROSSETO [Grosseto]	VIALE EDMONDO DE AMICIS 5
IMPERIA [Imperia]	VIA NAZIONALE 83/A
JONADI [Vibo Valentia]	VIA REGINA ELENA 36
LA SPEZIA [La Spezia]	VIA ANITA GARIBALDI 12
LAMEZIA TERME [Catanzaro]	VIA BASILIO SPOSATO SNC
LANCIANO [Chieti]	VIA GIULIO SIGISMONDI 22
LATINA [Latina]	LARGO PLATONE SNC
LECCE [Lecce]	VIA ANTONIO MIGLIETTA 5
LIVORNO [Livorno]	PIAZZA GIACOMO MATTEOTTI 54
LUCCA [Lucca]	VIA FILIPPO MARIA FIORENTINI 25
LUCIGNANO [Arezzo]	LOCALITA' SELVE DI SOTTO 89
MACERATA [Macerata]	VIA VINCENZO PANCALDUCCI 2
MARTELLAGO [Venezia]	VIA BOSCHI 116
CARRARA [Massa Carrara]	VIALE VENTI SETTEMBRE 1
MESSINA [Messina]	VIA SAN GIOVANNI DECOLLATO 11
MILANO [Milano]	VIA DUCCIO DI BONINSEGNA 21

MILAZZO [Messina]	VIA GROTTA POLIFEMO 33
MODENA [Modena]	STRADA CONTRADA 126
MONTECATINI-TERME [Pistoia]	Via Daniele Manin 22
MOTTOLA [Taranto]	VIA SILVIO PELLICO 1
NAPOLI [Napoli]	VIALE FARNESE 54
NICOSIA [Enna]	VIA SENATORE A. ROMANO (c/o ex tribunale) 4
NOVARA [Novara]	VIA MONTE SAN GABRIELE 50
NUORO [Nuoro]	VIA VENETO 34
OCRE [L'Aquila]	Via Fontamara - Località Cavalletto d'Ocre 12
ORISTANO [Oristano]	VIA PARPAGLIA 42
RUBANO [Padova]	VIA GIORGIO PERLASCA 2
PALERMO [Palermo]	VIA SPINA SANTA 170
PARMA [Parma]	PIAZZALE SAN SEPOLCRO 3
PATTI [Messina]	PIAZZA SCIACCA SNC
PERUGIA [Perugia]	VIA MARIO SANTUCCI 54
PESARO [Pesaro e Urbino]	VIA HERMADA 28
PESCARA [Pescara]	VIA DI SOTTO 8
PIACENZA [Piacenza]	VIA ALESSIO TRAMELLO 15
PISA [Pisa]	PIAZZA PAPA GIOVANNI XXIII 11
PISTOIA [Pistoia]	VIA DEL SEMINARIO 7
POGGIBONSI [Siena]	VIA DEI CIPRESSI SNC
PONTE NELLE ALPI [Belluno]	VIALE ROMA 64
PONTEDERA [Pisa]	Via Giulio Verne 28
PORDENONE [Pordenone]	VIA NOGAREDO 82
POTENZA [Potenza]	VIA ANGILLA VECCHIA 152
PRATO [Prato]	VIA FRA' BARTOLOMEO 92

RAGUSA [Ragusa]	VIA GIOSUE'CARDUCCI 192
RAVENNA [Ravenna]	VIA AMALASUNTA 20
POLISTENA [Reggio Calabria]	PIAZZA DEL POPOLO 1
REGGIO NELL'EMILIA [Reggio Emilia]	VIA DELLA COSTITUZIONE 27
REGGIO CALABRIA [Reggio Calabria]	VIA ROSIGNOLO ARCHI SNC
RICCIONE [Rimini]	VIALE ABRUZZI 46
RIETI [Rieti]	VIA LAMA SNC
ROMA [Roma]	VIA CAVOUR 179
ROSÀ [Vicenza]	VIA MARANGONI 2
ROSETO DEGLI ABRUZZI [Teramo]	VIA FONTE DELLA MARINA 29
SALERNO [Salerno]	VIA RAFFAELE DI PALO SNC
SAN BENEDETTO DEL TRONTO [Ascoli Piceno]	VIA GIOVANNI GRONCHI 10
SASSARI [Sassari]	VIA PRUNIZZEDDA 32
SASSUOLO [Modena]	VIALE VENTOTTO SETTEMBRE 94
SAVONA [Savona]	VIA BENEDETTO WALTER 5
SIENA [Siena]	VIA GIUSEPPE DI VITTORIO 14
SIRACUSA [Siracusa]	VIA NECROPOLI DEL FUSCO 7
TARANTO [Taranto]	VIALE MAGNA GRECIA 418
TERAMO [Teramo]	VIA GIUSEPPE DE VINCENTIIS SNC
TORINO [Torino]	STRADA DEL FORTINO 22
ROVERETO [Trento]	VIA TOMMASEO 6
TRIESTE [Trieste]	VIA DEI MODIANO 5
UDINE [Udine]	VIA GIOVANNI MICESIO 31
VENEZIA [Venezia]	VIA PERLAN 53
VERONA [Verona]	VIA NICOLA MAZZA 52

VITERBO [Viterbo]	VIA LAGO DI PIEDILUCO 9
GENOVA [Genova]	VIA OPERAI 40
RUBANO [Padova]	VIA GIORGIO PERLASCA 2
GENOVA [Genova]	Via Operai 30
FOLIGNO [Perugia]	VIA PARIGI 39
CREMA [Cremona]	VIALE EUROPA 41

15) Tecniche e metodologie di realizzazione ()*

AIMS, al fine di garantire una partecipazione ai percorsi formativi il più possibile efficace, coinvolgente e innovativa si è dotata di diverse metodologie didattiche, che vengono utilizzate a seconda della tipologia dei contenuti e delle conoscenze e competenze da trasmettere.

In particolare, i percorsi formativi in AISM prevedono una modalità di Blended Learning ovvero una formazione che mixa metodologie ed ambienti di apprendimento diversi tra loro (come l'aula frontale e l'e-learning). Questo tipo di approccio permette di incrementare l'efficacia della didattica venendo incontro a stili di apprendimento, livelli di digitalizzazione e skills differenti generando così il massimo dell'apprendimento individuale e di gruppo.

Le metodologie utilizzate nell'ambito della formazione dei ragazzi in SCU e che si avvarranno dei massimi esperti in materia, saranno:

- **Formazione frontale (in aula)**
- **Percorsi formativi online**
- **Webinar formativi-aule virtuali**
- **Metodologie non formali**

Nel dettaglio

Formazione frontale (in aula):

Metodologia tradizionale in cui il luogo della docenza è l'aula della formazione. Per rendere maggiormente coinvolgente la lezione frontale verranno utilizzate molteplici risorse che stimolino

stili e approcci di apprendimento multipli. La materia oggetto della formazione verrà quindi trattata attraverso una combinazione di risorse tra le quali: presentazioni PowerPoint o Prezi, video, risorse dal web, immagini, infografiche, mappe mentali e altri documenti di approfondimento a supporto (stampati e consegnati ad ogni discente).

Percorsi formativi online:

Percorsi formativi in modalità “e-learning”, fruibili dalla piattaforma Totara, LMS utilizzata dall’Associazione per erogare la formazione in modalità a distanza, per creare una vera e propria esperienza di apprendimento. Ogni percorso formativo e-learning viene infatti costruito sfruttando e combinando i più innovativi strumenti e le molteplici metodologie per la progettazione e costruzione di moduli on line quali Articulate 365, le Pillole Formative Multimediali®, i Formaquaderni SKILLA, le Cards For Learning Design, la Gamification, i Micro learning e le video lezioni.

Questi strumenti vengono di seguito dettagliati:

- Articulate 365: la più importante casa di produzione di software dedicati allo sviluppo di corsi e-learning al Mondo. Articulate360 include due strumenti per la creazione di corsi on-line utilizzati dai professionisti della formazione dell’Associazione e dai consulenti e massimi esperti del settore; Storyline 360 e Rise 360. Storyline 360 permette interazioni totalmente personalizzate e personalizzabili, mentre con Rise 360 si utilizza un editor web per costruire corsi responsive fruibili da ogni device, anche dallo smartphone.
- Pillole Formative Multimediali®, Formaquaderni SKILLA e Cards For Learning Design: corsi brevi, fortemente strutturati e ricchi di stimoli multimediali, per un apprendimento rapido, per l’autoformazione o per valorizzare l’aula (possono essere infatti propedeutici alla formazione in aula per allineare il livello formativo, ad esempio, o utilizzati al termine della formazione come feedback o riepilogo/promemoria dei contenuti trattati). Vengono utilizzati per formare con efficacia in tempi ridotti, formare con nuovi linguaggi coinvolgenti e motivanti, utilizzando la multicanalità (per una fruizione cross device: intranet, piattaforma e-learning, web TV, iPad, iPhone, BlackBerry, Galaxy Tab), sempre e ovunque in modo piacevole e leggero.
- La Gamification: Utilizzo delle meccaniche e dinamiche dei giochi come livelli, punti o premi, in contesti didattici per creare più interesse, risolvere problemi e stimolare un comportamento attivo e misurabile.
- Il Microlearning: modalità di progettazione didattica che, avvalendosi delle tecnologie che abbiamo a disposizione, è in grado di offrire risorse formative composte di piccole e brevi unità, auto consistenti, ricombinabili in innumerevoli percorsi formativi fruibili in un qualsiasi momento nel tempo e nello spazio. Il format microlearning è stato ideato per rendere più veloce ed efficace il processo formativo, offrire una soluzione realistica agli attuali modelli di apprendimento e di lavoro guidati sempre più da rapidi ritmi e continui cambiamenti e offrire una risposta personalizzata per i diversi stili di apprendimento a seconda della persona.
- Video-lezioni: seminari o lezioni in modalità asincrona in cui l’esperto della materia spiega

la lezione consentendo quindi un apprendimento fruibile in ogni momento e con tempi individuali di apprendimento.

Webinar formativi-aule virtuali:

Vero e propri seminari nel web, gestiti con applicativi ad hoc (Zoom, Teams), che consentono lo svolgimento di sessioni formative a distanza condotte dal docente con il coinvolgimento di discenti in modalità sincrona. Tali sistemi consentono la trasmissione audio video e forniscono strumenti d'interazione a distanza per effettuare sondaggi, porre domande, stimolare il confronto, ecc. L'aula virtuale serve per superare le barriere geografiche mettendo insieme discenti di territori differenti, presentare e approfondire in maniera diretta tematiche specifiche, favorire un'interazione dinamica tramite chat o altri strumenti di comunicazione propri di pc, tablet o smartphone.

Metodologie non formali:

Ogni lezione frontale oltre potrà prevedere momenti di coinvolgimento attivo dei discenti in attività quali il role playing, il metodo dei casi, il brainstorming, il problem solving moderato, il confronto e le esercitazioni "esperienziali". Tali metodologie vogliono stimolare il discente in un'ottica di apprendimento costruttivo, concreto ed esperienziale, trasformando le conoscenze teoriche in abilità concrete essenziali e rendendo più concrete le tematiche trattate, facilitandone la comprensione.

16) Moduli della formazione e loro contenuti con l'indicazione della durata di ciascun modulo (*)

SCHEMA FORMAZIONE SPECIFICA INSIEME								
MODULO	MACRO AREA	DETTAGLIO	durata per modulo in ore	FAD AS	FRONT	WEBINAR	di cui	DNF
MOD 1	La Sclerosi Multipla	La SM: Caratteristiche cliniche della malattia	7		2			
		Chi ho di fronte: Aspetti emotivi e psicologici			2			
		Il ruolo del care giver			1			
		Senti come mi sento ; laboratorio esperienziale per comprendere i sintomi della SM			2			2
MOD 2	Disabilità, Discriminazione ed Empowerment	Parole e disabilità	7	1				1
		Dalla disabilità all'handicap		1				
		Storia della disabilità		1				
		Empowerment e discriminazione			4			3
MOD 3	La realtà dell'AIMS	Cultura AISM	8	2				
		la storia di AISM : AISM Si Mostra		1				1
		Dai bisogni delle persone con SM alle risposte			1			
		L'Agenda della SM			1			
		La carta dei diritti delle persone con SM			1			
		L'azione di AISM : il piano strategico			2			
MOD 4	Il volontariato in AISM	il volontariato in AISM	5		2			1
		il ruolo del volontario in SC			2			1
		lo sviluppo delle competenze attraverso l'esperienza del SC			2			
				1				
MOD 5	La sicurezza sul luogo di svolgimento delle attività	Sicurezza e prevenzione dei rischi	4	2				
		La sicurezza nelle Sedi AISM: i rischi connessi alle specifiche attività previste dai progetti in SC e in relazione alla sede di attuazione del progetto			2			2
MOD 6	La tutela della privacy	La privacy: il nuovo regolamento europeo	3	2				
		La privacy nella relazione con la persona con SM		1				
MOD 7	La Sezione provinciale AISM	Organizzazione, referenti e e piano operativo della sezione provinciale	4		2			
		Le attività dei progetti di SC in relazione ai bisogni del territorio e al piano operativo			2			1
MOD 8	contatto, accoglienza e relazione con la persona con SM	Il sistema di contatto	20	1				
		introduzione al sistema relazione		1				
		Le attività che supportano il sistema di contatto e relazione			3			1
		La mappatura dei servizi (perché e come costruirla, come rilevare i dati e le informazioni)				3		1
		L'accoglienza strutturata della persona con SM			4			2
		la relazione telefonica come occasione di relazione continua		1				
		Gli strumenti informativi di AISM		1				
		Infopoint			2	2		2
		Organizzare un evento informativo per le persone con SM			1	1		1
		oltre la diagnosi			2			2
MOD 9	il supporto all'autonomia	dal sintomo al problema nella vita quotidiana	8		3			2
		supporto alla mobilità			1			
		Il supporto all'autonomia: le procedure interne e gli ausili di sezione - prove pratiche			2			2
MOD 10	turismo accessibile	Il turismo accessibile	5	1				1
		come progettare percorsi di turismo accessibile		1				
MOD 11	Modalità innovative per comunicare/formare/informare/sensibilizzare a distanza	Accessibility4all:il progetto nazionale di turismo accessibile e il sito easygoout	1			3		2
		Virtual Classroom e Webinar - organizzare lezioni virtuali efficaci e stimolanti		0,5				1
MOD 12	Lavoro e collaborazione a distanza	Creare contenuti digitali :Presentare dati e informazioni durante un convegno, una lezione o una riunione . Come creare contenuti digitali utilizzando strumenti online	2					
		E-COLLABORATION per semplificare il lavoro ed eliminare le distanze: Collaborare a distanza, pianificare riunioni online, creare documenti in condivisione e utilizzare strumenti per organizzare il lavoro di squadra		1				1
MOD 13	Digital skills	Netiquette - Regole di comportamento digitale	1		0,5			
		Strumenti digitali per esseri più efficienti			0,5			
		Cercare, filtrare e valutare le informazioni nel web, in autonomia ed in modo efficace ed efficiente			0,5			
		Il mondo del cloud: Recuperare, archiviare e condividere documenti in tempo reale e a distanza			0,5			
			75	22	44	9	0	30

Di seguito la ripartizione delle 75 ore di formazione specifica rispetto alle modalità di erogazione:

TABELLA RIPARTIZIONE ORE		
MODALITA' DI EROGAZIONE	NUMERO % DI ORE MINIME/MASSIME PREVISTE DA MINISTERO	NUMERO % DI ORE PREVISTE DA PIANO FORMATIVO
FORMAZIONE FRONTALE IN PRESENZA	37,5	44
FORMAZIONE FRONTALE FAD SINCRONA (WEBINAR) (MAX 20%)	15	9
FORMAZIONE FAD ASINCRONA (MAX 30%)	22,5	22
TOTALE	75	75
almeno il 40% della formazione erogata sarà caratterizzata da DNF per un totale di 30 ore		

17) Nominativi, dati anagrafici, titoli e/o esperienze specifiche del/i formatore/i in relazione ai contenuti dei singoli moduli (*)

MOD 1: La Sclerosi Multipla						
	nome	cognome	luogo di nascita	data di nascita	titolo/incarico ricoperto dal	esperienze, competenze, professionalità
Neurologo/Dott	Grazia	Rocca	Genova	07/07/1967	Iscrizione Albo Provinciale dei Medici Chirurghi di Genova dal 18/04/1994 (Ordine della Provincia di Genova) n. 0000013039	Medico specializzato in Neurofisiopatologia (equipollenza neurologia). Ricoperto dal 2001 al 2002 ruolo di consulente esterno presso l'AIMS, durante il quale ha eseguito formazione specifica nella SM, ha frequentato ambulatorio SM presso Policlinico San Martino di Genova, ha partecipato a corsi di aggiornamento. Ricoperto ruoli di docenza durante congressi e corsi di aggiornamento organizzati da AISM e da altri, partecipazione a tavoli tecnici e realizzazione di contributi tecnici in merito alla Sclerosi Multipla, i suoi aspetti medici e relative ripercussioni sulla qualità di vita delle persone con SM, scrive testi di aggiornamento per il sito dell'Associazione
Neurologo/Dott	Giovanni	Masè	Trieste (TS)	23/05/1950	neurologo - Iscrizione all'albo dei Medici Chirurghi della Provincia di Trieste dal 16/12/1975 al numero 1901	esperto con laurea in medicina che ha maturato esperienza nel campo della Sclerosi Multipla e nella formazione sul tema della patologia con particolare attenzione all'eziologia, agli aspetti clinici e alla sintomatologia
Psicologo/Dott.	Annalisa	Garaventa	Genova	14/11/1974	Laurea e specialità in psicologia clinica - iscrizione ordine psicologi Regione	Dal 2018 è dipendente di AISM In qualità di psicologa svolge colloqui di sostegno con le persone con Sclerosi Multipla, per affrontare gli aspetti emotivi connessi alla patologia.

					Liguria n° 1411	Dal 2015 formatrice AISM e responsabile del Progetto Garanzia Giovani-Servizio Civile Regionale per Croce Rossa – Comitato di Genova e per la stessa dal 2018 Responsabile del SCU.
Psicologo /Dott.	Paola	Matussi	Trieste (TS)	15/08/1968	psicologa (Iscrizione all'Albo Professionale dell'ordine degli Psicologi del Friuli Venezia Giulia sez. A "Psicologi – (iscrizione numero 868 parte III°) dal 2005	esperto con laurea in psicologia che ha maturato esperienze rispetto al mondo delle persone affette dalla SM e nella formazione sugli aspetti emotivi e psicologici della persona con SM e dei suoi caregiver: dal momento della diagnosi e per tutto il decorso e i cambiamenti portati dalla malattia
Psicologo/dott.	Simona	Pappacena	Sarno (SA)	30/10/1990	laurea conseguita il 13/07/2015 presso Università della Campania Luigi Vanvitelli - corso Laurea Magistrale in Psicologia dei Processi Cognitivi percorso formativo in Neuroscienze Cognitive	esperto con laurea in psicologia che ha maturato esperienze rispetto al mondo delle persone affette dalla SM e nella formazione sugli aspetti emotivi e psicologici della persona con SM e dei suoi caregiver: dal momento della diagnosi e per tutto il decorso e i cambiamenti portati dalla malattia
Psicologo/dott.	Gaia Silvia	Bruschi	Milano	16/05/1990	Laurea Magistrale conseguita presso Università Cattolica del sacro Cuore di Milano il 15/07/14. Iscrizione all'Albo degli Psicologi della Regione Lombardia in data 15/09/16 Numero 19981 esercita come Psicologa-Psicoterapeuta	esperto con laurea in psicologia che ha maturato esperienze rispetto al mondo delle persone affette dalla SM e nella formazione sugli aspetti emotivi e psicologici della persona con SM e dei suoi caregiver: dal momento della diagnosi e per tutto il decorso e i cambiamenti portati dalla malattia

incaricato formatore	si veda elenco a seguire	esperto in processi formativi selezionato in AISM per esperienza o competenza personale e/o professionale in base al profilo "incaricato formatore". Ha esperienza nella progettazione e nella didattica con particolare attenzione alle dinamiche non formali (es: laboratorio esperienziale Senti come mi sento , role playing, ecc.). È la figura deputata all'erogazione dei moduli della formazione di base su AISM, mission e vision, strategia e tutte le tematiche inerenti il mondo associativo. E' formato in associazione con un percorso specialistico che comprende materie legate alla didattica, alla gestione d'aula, soft skills e principali temi associativi
----------------------	--------------------------	--

MOD 2: Disabilità, Discriminazione ed Empowerment

Coordinatore Nazionale Attività Complesse	Sara	Topini	Genova	15/10/1984	dipendente AISM dal 2010; ricopre l'incarico di Coordinatore dal 01/06/2019	Nel ruolo rivestito all'interno dell'Area Attività Complesse si occupa della definizione dei piani di attività annuali dei Centri Socio Assistenziali e della supervisione dei Piani Individuali Assistenziali di ogni utente. Ha partecipato attivamente al Gruppo di Lavoro per la definizione delle "Linee Guida attività di Sezione rivolte alle persone che convivono con la SM in ottica di empowerment" e si è occupata della formazione alla rete territoriale, ai Referenti e incaricati. Dal 2015 si occupa di valutare i progetti e le attività di Sezione rivolte alle persone con SM. È stata coinvolta nella formazione iniziale del progetto Sportello e accoglienza della persona con SM occupandosi dei moduli sulla promozione dell'empowerment. Negli ultimi 3 anni, ha svolto
---	------	--------	--------	------------	---	---

						parte della formazione dei ragazzi in SC quale docente dei moduli sulle Linee Guida, sulla promozione dell'empowerment, sui pregiudizi e discriminazione e sul piano strategico di AISM.
Assistente sociale	Valentina	Felici	Genova	26/03/1986	collaborazione con AISM dal 16/05/2011	Da dieci anni svolge il ruolo di assistente sociale presso il Servizio di Riabilitazione AISM Liguria e fornisce consulenze sui diritti delle persone con disabilità, sulla legislazione, sui riconoscimenti socio sanitari e sulle agevolazioni fiscali disponibili (Invalidità Civile, legge 104/92, contrassegno e parcheggio disabili, patenti speciali, barriere architettoniche interne ed esterne, domande alloggi comunali, inserimento lavorativo, agevolazioni sul settore auto, ecc.). Da diversi anni si occupa di formazione del servizio civile ed in particolare sulla tematica della disabilità.
Referente attività persone con SM	si veda elenco a seguire					Esperto selezionato per esperienza o competenza personale e/o professionale sulla base del profilo "Referente attività persone con SM". È referente sul proprio territorio di tutte le attività rispondenti ai bisogni delle persone con sclerosi multipla. Si occupa delle attività di contatto e informative rivolte alle persone con SM. Recepisce le esigenze delle persone con SM in contatto con la propria sede di appartenenza, elaborando ed indirizzando risposte organizzate a problemi specifici. Garantisce la relazione

		<p>costante con la rete dei servizi del proprio territorio per la gestione delle problematiche delle persone con SM. Garantisce la relazione continua con tutte le persone con SM che entrano in contatto con AISM. È formato in associazione attraverso un percorso specialistico che comprende materie legate alla comunicazione, all'informazione, all'accoglienza e alla relazione continuativa, soft skills e indirizzi e linee guida AISM legati alle attività di contatto e relazione con la persona con SM.</p>
Incaricato formatore	si veda elenco a seguire	<p>Esperto in processi formativi selezionato in AISM per esperienza o competenza personale e/o professionale in base al profilo "incaricato formatore". Ha esperienza nella progettazione e nella didattica con particolare attenzione alle dinamiche non formali (es: laboratorio esperienziale Senti come mi sento, role playing etc). È la figura deputata all'erogazione dei moduli della formazione di base su AISM, mission e vision, strategia e tutte le tematiche inerenti il mondo associativo. È formato in associazione attraverso un percorso specialistico che comprende materie legate alla didattica, alla gestione d'aula, soft skills e principali temi associativi</p>
<p>MOD 3: La realtà dell'AISM MOD 7: la Sezione Provinciale AISM</p>		
Area Manager AISM	si veda elenco a seguire	<p>Esperto coordinatore della rete associativa che contribuisce all'elaborazione e al rafforzamento dell'identità culturale e valoriale dell'organizzazione attraverso la trasmissione costante dei principi, dei</p>

		valori, dello stile AISM su tutti gli interlocutori del territorio. Cura la continua analisi delle dinamiche dei bisogni e dei desideri degli stakeholder e formula e attua le relative iniziative di risposta territoriale
Area Specialist AISM	si veda elenco a seguire	Esperto operante sui temi di pianificazione e sviluppo della rete associativa AISM. Il suo compito è veicolare valori e competenze a tutte le risorse umane del territorio assegnato al fine di far crescere motivazione ed adesione alla mission dell'AISM e sostenere le sezioni nel percorso di consolidamento e sviluppo verso l'applicazione del processo di pianificazione territoriale attraverso un piano territoriale di crescita condiviso
Incaricato formatore	si veda elenco a seguire	Esperto in processi formativi selezionato in AISM per esperienza o competenza personale e/o professionale in base al profilo "incaricato formatore". Ha esperienza nella progettazione e nella didattica con particolare attenzione alle dinamiche non formali (es: laboratorio esperienziale Senti come mi sento, role playing, ecc.). È la figura deputata all'erogazione dei moduli della formazione di base su AISM, mission e vision, strategia e tutte le tematiche inerenti il mondo associativo. È formato in associazione attraverso un percorso specialistico che comprende materie legate alla didattica, alla gestione d'aula, soft skills e principali temi associativi

Presidente Provinciale	si veda elenco a seguire	<p>Volontario nominato per mandato dal congresso dei soci, presiede il Consiglio Direttivo Provinciale e ha la responsabilità generale della conduzione e del buon andamento della Sezione. Garantisce l'osservazione delle norme statutarie, regolamentari, politiche, linee guida, indirizzi, raccomandazioni, direttive e deliberazioni del Consiglio Direttivo Nazionale; Assicura il pieno rispetto presso la Sezione Provinciale, in ragione delle specifiche attività svolte e delle risorse e beni gestiti, dei modelli organizzativi e di gestione adottati dall'ente, del Codice Etico e relative Carte dei valori, degli adempimenti posti a carico dell'ente quale titolare di dati, datore di lavoro, o comunque di qualsivoglia altra disposizione cogente ai sensi di legge; Partecipa alla stesura del piano operativo, ne monitora l'andamento valutandone i risultati e fornendo indicazioni per l'orientamento futuro. Secondo l'organigramma della sicurezza AISM il presidente provinciale è responsabile per la sicurezza delle sedi.</p>
------------------------	--------------------------	---

MOD 4: Il volontariato in AISM

Professional Human Resource presso la Sede Nazionale AISM	Cristina	Pusateri	Asti (AT)	16/04/1991	dipendente AISM dal 2016	<p>dipendente dell'area RU di Sede Nazionale AISM, laureata in Filosofia e Comunicazione nell'anno 2013 presso l'Università degli Studi del Piemonte Orientale e successivamente specializzata, attraverso diversi corsi, sui temi della comunicazione, della PNL e sull'intelligenza emotiva. Diploma di Professional Coach conseguito presso la Master School Coaching partner di ICF Italia.</p>
---	----------	----------	-----------	------------	--------------------------	---

						<p>In AISM nello specifico si occupa della promozione del volontariato in AISM, di progetti di volontariato strutturato, con focus su progetti con e per i giovani (es: eventi nazionali e internazionali di formazione e crescita per volontari under 35, progetti con le scuole, volontariato d'impresa, progetti di volontariato con i CSV, ecc.); formazione dei volontari (formazione in presenza, progettazione corsi di formazione e-learning); organizzazione e presidio di eventi associativi. Nell'ambito del SC cura i progetti di coinvolgimento e fidelizzazione dei ragazzi.</p>
Incaricato Young	si veda elenco a seguire					<p>volontario di AISM under 40 che dal 2017 fa parte del gruppo Young nazionale (progetto di promozione del volontariato giovanile), un gruppo di consultazione e di lavoro che raggruppa giovani con SM, ex ragazzi in SC e giovani volontari. È referente del gruppo Young della sede provinciale AISM di riferimento. Progetta incontri formativi, eventi nazionali e territoriali per altri giovani per condividere valori, riflessioni, proposte per il futuro dell'associazione.</p>
Incaricato formatore	si veda elenco a seguire					<p>Esperto in processi formativi selezionato in AISM per esperienza o competenza personale e/o professionale in base al profilo "incaricato formatore". Ha esperienza nella progettazione e nella didattica con particolare attenzione alle dinamiche non formali (es: laboratorio esperienziale Senti come mi sento, role playing, ecc.). È la figura deputata all'erogazione dei moduli della formazione di</p>

		base su AISM, mission e vision, strategia e tutte le tematiche inerenti il mondo associativo. È formato in associazione attraverso un percorso specialistico che comprende materie legate alla didattica, alla gestione d'aula, soft skills e principali temi associativi
--	--	---

MOD 5: La sicurezza sul luogo di svolgimento delle attività

Presidente Provinciale	si veda elenco a seguire	Volontario nominato per mandato dal congresso dei soci, presiede il Consiglio Direttivo Provinciale e ha la responsabilità generale della conduzione e del buon andamento della Sezione. Garantisce l'osservazione delle norme statutarie, regolamentari, politiche, linee guida, indirizzi, raccomandazioni, direttive e deliberazioni del Consiglio Direttivo Nazionale; Assicura il pieno rispetto presso la Sezione Provinciale, in ragione delle specifiche attività svolte e delle risorse e beni gestiti, dei modelli organizzativi e di gestione adottati dall'ente, del Codice Etico e relative Carte dei valori, degli adempimenti posti a carico dell'ente quale titolare di dati, datore di lavoro, o comunque di qualsivoglia altra disposizione cogente ai sensi di legge; Partecipa alla stesura del piano operativo, ne monitora l'andamento valutandone i risultati e fornendo indicazioni per l'orientamento futuro. Secondo l'organigramma della sicurezza AISM il presidente provinciale è responsabile per la sicurezza delle sedi.
------------------------	--------------------------	--

MOD 8: Contatto, accoglienza e relazione con la persona con SM

MOD 9: Il supporto all'autonomia

Coordinatore Area Servizi e Progetti	Federica	Terzuoli	luogo di nascita	data di nascita	Collaborazione con AISM dal novembre 2004 come	Area manager dal 2009 al 2017, project manager dal 2017 ad oggi. Ha svolto il servizio civile e nel periodo
--------------------------------------	----------	----------	------------------	-----------------	--	---

Sociosanitari					volontaria; dipendente dal 30 novembre 2009	del volontariato ha fatto esperienza di gestione dei volontari in SC, prima affiancando l'OLP e poi come OLP. Si è occupata dello sviluppo organizzativo e formazione dei volontari del territorio di Lazio Umbria e Toscana per circa 10 anni, compreso il supporto alla gestione e alla formazione del SC, correlandolo con i piani di sviluppo delle Sezioni; ha poi sviluppato progetti strategici nazionali per il rafforzamento della rete di accoglienza di AISM e in generale la gestione della relazione tra AISM e la persona con sclerosi multipla, quale principale stakeholder associativo. Sta lavorando allo sviluppo di un percorso partecipato di costruzione del sistema formativo necessario ad implementare il sistema di contatto diretto con la persona con SM e il sistema di relazione tra la persona con SM ed AISM. Tutte le materie che i volontari in SC andranno ad affrontare sono state materia di suo personale approfondimento, sviluppo di materiali e anche prolungata esperienza di divulgazione verso i volontari del territorio nel suo lavoro di area manager.
Professional Area Servizi e Progetti Sociosanitari	Sabrina	Luotto	Taranto	28/10/198 4	dipendente AISM dal 08/01/2013	Assistente Sociale (Sez. B – Iscritta all'Albo dell'Ordine degli Assistenti Sociali della Regione Puglia, dal 27/09/2009). Laurea Specialistica in Programmazione e gestione delle Politiche e dei Servizi Sociali Facoltà di Scienze della Formazione – LUMSA, Libera Università degli Studi "Maria SS. Assunta" di Roma – Sede di Taranto.

						<p>In collaborazione con il team coinvolto nello sviluppo del progetto contatto e relazione la sua attività professionale si concretizza nelle seguenti attività: gestione e sviluppo del progetto contatto e relazione e, in particolare, dello "Sportello AISM" (sistema di informazione, supporto e orientamento rivolto alle persone con SM o coinvolte); Programmazione e gestione della formazione frontale e in FAD per le risorse umane che operano sul territorio del progetto; Affiancamento e supporto costante per le risorse umane che operano sul territorio.</p>
Referente attività persone con SM	si veda elenco a seguire					<p>Esperto selezionato per esperienza o competenza personale e/o professionale sulla base del profilo "Referente attività persone con SM". È referente sul proprio territorio di tutte le attività rispondenti ai bisogni delle persone con sclerosi multipla. Si occupa delle attività di contatto e informative rivolte alle persone con SM. Recepisce le esigenze delle persone con SM in contatto con la propria sede di appartenenza, elaborando ed indirizzando risposte organizzate a problemi specifici. Garantisce la relazione costante con la rete dei servizi del proprio territorio per la gestione delle problematiche delle persone con SM. Garantisce la relazione continua con tutte le persone con SM che entrano in contatto con AISM. È formato in associazione attraverso un percorso specialistico che comprende materie legate alla comunicazione,</p>

		all'informazione, all'accoglienza e alla relazione continuativa, soft skills e indirizzi e linee guida AISM legati alle attività di contatto e relazione con la persona con SM.
Incaricato formatore	si veda elenco a seguire	Esperto in processi formativi selezionato in AISM per esperienza o competenza personale e/o professionale in base al profilo "incaricato formatore". Ha esperienza nella progettazione e nella didattica con particolare attenzione alle dinamiche non formali (es: laboratorio esperienziale Senti come mi sento, role playing, ecc.). È la figura deputata all'erogazione dei moduli della formazione di base su AISM, mission e vision, strategia e tutte le tematiche inerenti il mondo associativo. È formato in associazione attraverso un percorso specialistico che comprende materie legate alla didattica, alla gestione d'aula, soft skills e principali temi associativi
MOD 10: Turismo Accessibile		

<p>Incaricatore formatore sui temi del Turismo Accessibile e professional Area Turismo accessibile</p>	<p>Rachele</p>	<p>Paolucci</p>	<p>Fabrizio (AN)</p>	<p>12/08/1985</p>	<p>Volontaria AISM dal 2013; Dipendente dal 2019</p>	<p>Esperta nel settore del turismo sociale e accessibile all'AISM (Proprietà, Management, MICE, Tour Operating, gestione progetti). Laurea di primo livello in Lingue, Letterature e Culture straniere conseguita presso l'Università degli studi di Macerata (2008) Laurea Magistrale in Lingue e culture comparate conseguita presso l'Università degli studi di Macerata (2011) ETCAATS - European Training Certificate European Training Certificate Accessible for All in the Tourism Sector - Introduction to Accessible Tourism online course (2020) T-GUIDE - Tourist Guides for People with Learning and Intellectual Difficulties in Europe – online course accredited by ENAT in conjunction with FEG - The European Association of Tourist Guide Associations. (2020). dal 2013 al 2019 Responsabile concierge e marketing, Travel Consultant Dal 2019 lavora in AISM (Associazione Italiana Sclerosi Multipla), nell'attività di organizzazione eventi e congressi, tour operator, Europe Without Barriers, travel management e progetti come WAT (Women Accessibility Tourism) e Rise Wise (Women with disabled in social engagement), Easygout/accessibility4all .</p>
--	----------------	-----------------	----------------------	-------------------	--	---

Incaricatore formatore sui temi del Turismo Accessibile e operativo Area Turismo accessibile	Cinzia	Ogu	Genova	24/05/1991	volontaria AISM dal 2018; Dipendente AISM dal 2022	Esperta nel settore marketing Consulente Marketing presso Digitmode S.r.l. a Genova Laurea in Scienze della Comunicazione presso Università degli Studi di Genova (2020) Vincitrice del Premio "Giuseppe Cartelli" alla miglior tesi a tema disabilità con l'elaborato "The many shades of Disability and an EasyPath APPROach" Dal 2022 lavora in AISM (Associazione Italiana Sclerosi Multipla), nell'attività di operativo (gestione sito, formazione sul software) sul progetto Easygout/accessibility4all
Incaricatore formatore sui temi del Turismo Accessibile e professional Area Turismo accessibile	Marina	Guzzonato	Genova	22/10/1990	dipendente AISM dal 2017	Esperta nel settore del turismo sociale e accessibile all'AISM (Proprietà, Management, MICE, Tour Operating, gestione progetti). Laurea in Lingue straniere per il turismo interculturale all'Università di Genova. Ha esperienze lavorative come agente di vendita e assistenza in Costa Crociere. Assistente alle vendite e alla gestione di B2C e B2B. Dal 2017 lavora in AISM (Associazione Italiana Sclerosi Multipla), nell'attività di organizzazione eventi e congressi, tour operator, Europe Without Barriers, travel management e progetti come WAT (Women Accessibility Tourism) e Rise Wise (Women with disabled in social engagement), Easygout/accessibility4all

Incaricato formatore	si veda elenco a seguire	Esperto in processi formativi selezionato in AISM per esperienza o competenza personale e/o professionale in base al profilo "incaricato formatore". Ha esperienza nella progettazione e nella didattica con particolare attenzione alle dinamiche non formali (es: laboratorio esperienziale Senti come mi sento, role playing etc). È la figura deputata all'erogazione dei moduli della formazione di base su AISM, mission e vision, strategia e tutte le tematiche inerenti il mondo associativo. È formato in associazione attraverso un percorso specialistico che comprende materie legate alla didattica, alla gestione d'aula, soft skills e principali temi associativi
----------------------	--------------------------	--

Elenco Incaricati formatori

(moduli: 1, 2, 3, 4, 7,8,9,10)

NOME	COGNOME	DATA NASCITA	LUOGO NASCITA	INCARICO ATTIVO DAL
MARINA	ALBANESE	28/02/1968	POLISTENA	01/01/2021
SILVIA	ARRI	03/04/1967	ASTI	01/01/2021
ARTURO	ASTI	11/11/1946	S.DONATO MILANESE (MI)	01/01/2018
VITTORIO	BASILE	07/05/1976	Acireale	01/04/2021
MANUELA	BERTOLINO	23/06/1975	BRESCIA	01/04/2021
PIERGIUSEPPE	BETTENZOLI	12/08/1952	Brescia	01/04/2021
SHAULA	BOCENTI	25/11/1978	Genova	01/01/2015
ANNA	BUSCARINU	17/09/1979	SASSARI	01/01/2017
GIULIANA	CADELLI	30/08/1968	TRIESTE	01/01/2021
ELISABETTA	CASELLA	18/11/1963	TORNO	01/01/2018
MATTEO	CIMENTI	23/02/1976	TOLMEZZO	01/04/2021
MARIA	CIVATI	07/12/1956	VARESE	01/04/2021
DONATELLA	CORNERO	11/01/1965	VERCELLI	01/01/2021
VINCENZA SILVANA	COSTA	26/08/1964	Erice (TP)	01/01/2018
MICHELE	DE CESARE	28/02/1954	BARI	01/01/2019
IRENE	DI MATTEO	29/09/1990	CASTEL DI SANGRO (AQ)	25/01/2022
MARIA TERESA	FACCIOLÀ	07/04/1964	OPPIDO MAMERTINA (RC)	01/01/2021
DIANA	FASCETTI	03/09/1953	PORTOVENERE	01/01/2016

MIRELLA	FASCETTI	19/10/1964	PORTOVENERE	01/01/2021
LUDOVICA	FERRARI	18/07/1965	BRESCIA	01/04/2021
MARINA	FESTA	13/04/1985	AVELLINO	01/09/2020
TERESA	FIORENZA	05/12/1958	PALERMO	01/01/2021
ACHILLE	FOGGETTI	03/08/1946	LECCE	08/10/2018
ACHILLE	FOGGETTI	03/08/1946	LECCE	08/10/2018
DEBORA	FRANZONE	05/09/1980	REGGIO DI CALABRIA	01/04/2021
TANIA	GARISTENA	17/03/1987	TROPEA (VV)	27/04/2022
ELISABETTA	GIANNONE	22/10/1984	Ragusa	01/01/2021
ROBERTO	GOLA	24/02/1973	GENOVA	01/01/2017
LOREDANA	GRASSO	16/07/1984	MESSINA	01/04/2021
MARINA	GUZZONATO	22/10/1990	GENOVA	04/09/2017
ADRIANA	ISERNIA	09/06/1991	Barletta	01/04/2021
MARICA	LOCHE	05/09/1976	TERRALBA (OR)	09/04/2018
FRANCESCA	MARTORANA	28/06/1958	LIMBADI	01/01/2015
DOMENICO	MAURO	14/07/1968	Ginestra Degli Schiavoni	01/04/2021
ADELINA	MEGGIOTTO	03/08/1964	VARESE	01/04/2021
LILIANA ANITA	MEINI	04/03/1945	NUORO	26/06/2007
BRUNA	MUSCIONICO	22/08/1949	MASLIANICO	01/01/2015
CINZIA	OGU	24/05/1991	CARRARA	01/03/2022
RACHELE	PAOLUCCI	12/08/1985	FABRIANO	01/01/2019
MARTA	PAPPALEPORE	02/03/1982	L'AQUILA	01/01/2019
MARIO	PETROZZIELLO	27/08/1966	AVELLINO	01/01/2019
ELISA	PREDAN	20/12/1982	CIVIDALE DEL FRIULI	01/04/2021
PAOLA	RIZZI	05/02/1975	COMO	01/01/2015
ANGELA MARIA	ROMANO	01/07/1988	GELA	01/04/2021
ELIO	RUGGIERO	15/07/1985	Potenza	01/04/2021
MASSIMO	SAFFIOTI	05/05/1977	PALMI (RC)	01/01/2021
GRAZIA	SENO	05/01/1965	IMPERIA	01/01/2018
BRUNA	STRINGHINI	23/02/1950	PIADENA (CR)	01/04/2021
GIOVANNA	TOGNETTI	21/05/1942	FELTRE (BL)	07/05/2021
FRANCESCO	VACCA	07/06/1961	ACQUI TERME	01/01/2010
FRANCESCO	VACCA	07/06/1961	ACQUI TERME	01/01/2019
SILVIA	ZAPPIA	22/01/1983	GENOVA	01/01/2012

Elenco Referenti attività persone con SM

(moduli: 2,8,9)

NOME	COGNOME	DATA NASCITA	LUOGO NASCITA	INCARICO ATTIVO DAL
ANDREEA BIANCA	ANTICI	18/05/1990	ROMANIA	01/01/2018
ARTURO	ASTI	11/11/1946	S.DONATO MILANESE (MI)	01/01/2018
ANNA	BUSCARINU	17/09/1979	SASSARI	01/01/2017
GIULIANA	CADELLI	30/08/1968	TRIESTE	11/05/2010

DOMENICO	CAMPANA	01/07/1969	BARI	01/01/2021
VINCENZA SILVANA	COSTA	26/08/1964	Erice (TP)	01/01/2019
MARIA GABRIELLA	DEI	27/10/1950	BELGIO	01/01/2019
BARBARA	DOTTI	25/03/1984	BRESCIA	21/05/2021
Mirella	Fascetti	19/10/1964	PORTOVENERE	01/01/2019
ACHILLE	FOGGETTI	03/08/1946	LECCE	08/10/2018
MARCELLA	FORNUTO	04/04/1953	ROMA	01/01/2019
PAOLA	GAGGI	19/03/1970	TRIESTE	01/01/2015
MARICA	LOCHE	05/09/1976	TERRALBA (OR)	09/04/2018
LILIANA ANITA	MEINI	04/03/1945	NUORO	26/06/2007
GIANLUCA	PEDICINI	12/11/1982	BRESCIA	25/09/2019
ELENA	PESARO	09/03/1970	TRIESTE	01/01/2010
ANTONINO	RALLO	01/04/1989	MARSALA (TP)	01/01/2019
GRAZIA	SENO	05/01/1965	IMPERIA	01/01/2018
ANGELO	SILLANO	29/01/1955	REFRANCORE	01/01/2018
GIOVANNA	TOGNETTI	21/05/1942	FELTRE (BL)	01/01/2018
ANNA	TONELLI	27/07/1947	FRUGAROLO	01/01/2019
ANNA	TONELLI	27/07/1947	FRUGAROLO	01/01/2010
ADRIANO	VESPA	05/08/1949	Ascoli Piceno	01/01/2021

Elenco Area Manager e Area Specialist

(moduli: 3,7)

NOME	COGNOME	RUOLO RICOPERTO IN AISM	LUOGO DI NASCITA	DATA DI NASCITA	DIPENDENT E. INCARICO ATTIVO DAL
ADRIANA	TALERICO	AREA MANAGER	SAN GIOVANNI IN FIORE (CS)	02/04/1985	2015
GIULIANA	SETTINERI	AREA MANAGER	PAVIA (PV)	19/12/1977	2009
ROBERTO	BOSI	AREA MANAGER	GENOVA (GE)	15/09/1975	2002
FRANCESCO	BORZACCHINI	AREA MANAGER	VITERBO (VT)	02/12/1978	2015
ELIO	RUGGIERO	AREA MANAGER	POTENZA (PZ)	15/07/1985	2015
VALENTINA	FILICE	AREA MANAGER	COSENZA (CS)	08/07/1986	2012

ANDREA	DE GIORGIO	AREA MANAGER	BRINDISI (BR)	12/10/1981	2009
ROSSANO	PIERVITTORI	AREA MANAGER	TREIA (MC)	01/04/1974	2019
SIMONE	MARONGIU	AREA SPECIALIST	BIELLA (BI)	31/12/1993	2019
GIUSEPPE	GIOÈ	AREA SPECIALIST	PALERMO (PA)	08/07/1986	2019
CLAUDIO	SALVUCCI	AREA SPECIALIST	MACERATA (MC)	14/11/1988	2019
DEBORA	FRANZONE	AREA SPECIALIST	REGGIO DI CALABRIA (RC)	05/09/1980	2019
MARIELLA	ORRITOS	AREA SPECIALIST	NUORO (NU)	04/05/1961	2014

Elenco Incaricati YOUNG

(moduli: 4)

NOME	COGNOME	LUOGO DI NASCITA	DATA DI NASCITA	IN CARICA DAL
Maria	Alessi	Taurianova (RC)	16/08/1985	2017
Anita	Andronaco	Bronte (CT)	13/04/1995	2017
Antonio	Santagata	Policoro (MT)	28/04/1992	2017
Gaia	Spasari	Vibo Valentia (VV)	28/08/1995	2017
Deborah	Pria	Messina (ME)	25/10/1989	2017
Eleonora	Boni	Formia (LT)	15/09/1993	2017
Bianca Andreea	Antici	ROMANIA (EE)	18/05/1990	2017

Elenco presidenti provinciali

(moduli: 3,5,7)

NOMINATIVO PRESIDENTE PROV.	DATA NASCITA	COMUNE NASCITA	PROV. NASCITA	IN CARICA DA
DI STEFANO CLAUDIA	26/10/1982	Agrigento	AG	10/02/2019
TONELLI ANNA	27/07/1947	Frugarolo	AL	11/05/2018
BASILE VITTORIO MARIA	07/05/1976	Acireale	CT	25/06/2018
VISENTIN CARLA	01/09/1952	Aosta	AO	13/06/2018
VACCA FRANCESCO GIUSEPPE	07/06/1961	Acqui Terme	AL	23/02/2022

CIUCCI MARCO	16/06/1977	Ascoli Piceno	AP	01/10/2018
SILLANO ANGELO	29/01/1955	Refrancore	AT	19/12/2019
DAVIDDE ANNAMARIA	11/03/1966	Avellino	AV	08/06/2018
CAMPANA DOMENICO	01/07/1969	Bari	BA	05/10/2018
MACCHIARULO MARTA CLELIA	16/09/1958	Barletta	BT	02/10/2018
MOGLIA MARCO	07/06/1954	Genova	GE	23/11/2018
PEDICINI GIANLUCA	12/11/1982	Brescia	BS	26/11/2021
FELINI IRIDE	17/04/1963	Bergamo	BG	10/11/2018
MASSIRIO MIRELLA	15/10/1957	Genova	GE	12/07/2018
BALMA ADOLFO	13/04/1946	Ivrea	TO	22/06/2018
FALCHETTI DAMIANO	30/04/1982	Calcinante	BG	20/04/2018
DI GIORGIO GIUSEPPE	27/08/1988	Mesagne	BR	14/06/2018
FOGGETTI ACHILLE	03/08/1946	Lecce	LE	31/03/2022
PLASTINA RUSSO FRANCESCA	16/01/1956	Cosenza	CS	02/07/2018
LAIACONA ALESSANDRA	19/04/1984	Catania	CT	12/11/2019
GAETANO ANGELA	03/02/1985	Lamezia Terme	CZ	15/04/2018
DI BIASE GIULIA	12/10/1983	Lanciano	CH	07/07/2018
AMADEO ROBERTA	12/02/1970	Sondrio	SO	24/04/2018
DE LUCA MARIA	23/11/1968	Castiglione Cosentino	CS	16/01/2019
GALLIA CLARA	23/02/1975	Cremona	CR	25/06/2018
PES NOEMI	15/06/1977	Cuneo	CN	18/07/2018
BARBARINO VALERIA	28/01/1973	Enna	EN	12/01/2019
MALANCHINI VALENTINO	13/02/1946	Ferrara	FE	15/10/2018
VINCI LEONARDO	12/04/1951	Firenze	FI	19/09/2018
SELMI MASSIMO	23/01/1953	Modena	MO	22/06/2018
LAZZARO ENZO	22/01/1949	Novafeltria	RN	05/06/2019
PEDICINI GIANLUCA	12/11/1982	Brescia	BS	13/07/2019
COSTA VINCENZA SILVANA	26/08/1964	Erice	TP	10/07/2018
SARTORI FULVIO	08/06/1964	Monfalcone	GO	21/06/2018
CHELINI CLAUDIO	24/05/1952	Grosseto	GR	14/04/2018
MAIOLINO DANIELE	18/06/1963	Imperia	IM	15/04/2018
FASCETTI MIRELLA	19/10/1964	Portovenere	SP	11/04/2018
D'ASCENZO MARCO	02/04/1975	L'Aquila	AQ	24/03/2018
MARTINO LILIANA ASSUNTA	15/08/1976	Svizzera		14/02/2019
LETA LUCIANO	07/12/1972	Lecce	LE	26/06/2018
GUERRINI SILVIA	26/11/1957	Livorno	LI	15/09/2018
ALLEGRI SILVANA	22/04/1947	Lodi	LO	21/01/2019
CUPINI ANDREA	25/10/1952	Milano	MI	07/11/2018
DOTTORI SIMONA	25/08/1974	Recanati	MC	22/07/2018
NICOLAI DANIELA	01/08/1968	Mantova	MN	23/04/2018
CARUSO LOMBARDI ENRICO	18/12/1971	Carrara	MS	07/11/2018
PIACENZA CLAUDIO	13/08/1958	Terlizzi	BA	23/11/2018
CONTENTA MARIA ANTONIETTA	31/01/1967	Sant'Agata di Militello	ME	19/11/2018

MILESI FRANCO	16/03/1946	Milano	MI	19/06/2018
PAVIGNANI IVONNE	29/04/1954	Modena	MO	24/06/2018
PEDICINI GIANLUCA	12/11/1982	Brescia	BS	24/10/2020
MARAFANTE ELENA	21/02/1981	Novara	NO	17/04/2018
MEINI LILIANA ANITA	04/03/1945	Nuoro	NU	29/06/2018
FOGGETTI ACHILLE	03/08/1946	Lecce	LE	21/01/2018
TOGNETTI GIOVANNA	21/05/1942	Feltre	BL	17/09/2018
MARTINO ANGELINA ANTONIETTA	30/06/1964	Svizzera		24/10/2020
VALENTINI SIMONE	07/08/1983	Viadana	MN	16/09/2019
PEDICINI GIANLUCA	12/11/1982	Brescia	BS	19/04/2018
PAVIGNANI IVONNE	29/04/1954	Modena	MO	22/10/2019
MORGANTI VITTORIO	08/05/1949	Pescara	PE	11/12/2020
REGGIORI DANIELA	14/05/1964	Milano	MI	25/06/2018
DEI MARIA GABRIELLA	27/10/1950	Belgio		24/10/2018
CONTINI ELEONORA	20/03/1982	Vinci	FI	18/04/2018
MAGARACI DEBORAH	20/05/1974	Pordenone	PN	15/05/2018
LAFORGE EVA	22/01/1978	Venezia	VE	28/04/2018
BILENCI SIMONA	04/07/1966	Prato	PO	23/06/2018
SALVO MARIA	27/07/1955	Chiamonte Gulfi	RG	21/10/2019
LAZZARO ENZO	22/01/1949	Novafeltria	RN	30/03/2021
FACCIOLA' MARIA TERESA	07/04/1964	Oppido Mamertina	RC	28/04/2018
FONTANILI ROBERTO	12/08/1953	Quattro Castella	RE	23/06/2018
DE SANTIS TIZIANA	03/11/1971	Rieti	RI	12/10/2018
MONTANARI STEFANIA	08/04/1987	Rimini	RN	12/05/2018
PRINCIPE BRUNO	05/11/1950	Napoli	NA	08/04/2021
QUAGLIO CRISTINA	03/07/1966	Rovigo	RO	28/09/2019
SAVASTANO ROSALBA	09/08/1947	Nocera Superiore	SA	26/06/2018
BUSCARINU ANNA	17/09/1979	Sassari	SS	06/04/2018
ZUNINO PRIMO	01/01/1956	Mioglia	SV	28/06/2018
DINETTI ILARIA	22/11/1983	Siena	SI	23/09/2020
ORECCHIA CARLA	19/09/1979	Siracusa	SR	01/12/2018
DE ROSA CLAUDIA	30/09/1985	Taranto	TA	29/05/2018
RONDONI ANNITA	04/12/1954	Foligno	PG	22/06/2020
PERFETTI ALESSANDRO	25/02/1974	Teramo	TE	14/05/2018
BRERO GABRIELLA	12/06/1939	Torino	TO	20/06/2018
QUARTANA VINCENZO	08/10/1949	Paceco	TP	18/09/2018
DELLAIDOTTI ELENA	16/06/1976	Merano	BZ	02/07/2018
TODOVERTO ANNALISA	30/09/1968	Valdobbiadene	TV	27/06/2018
GAGGI PAOLA	19/03/1970	Trieste	TS	25/06/2018
VOLPE ALBERTO	06/10/1953	Venezia	VE	18/06/2018
STRINGHINI BRUNA	23/02/1950	Piadena	CR	06/06/2018
FAVARETTO ADRIANO	31/07/1963	Mirano	VE	14/06/2018
DI TITTA ANNA	15/11/1947	Domodossola	VB	25/07/2018

BARALE ANTONELLA	25/11/1964	Vercelli	VC	05/07/2018
FRACCAROLI LORENZA	30/07/1961	Verona	VR	08/10/2018
LICO SALVATORE	01/07/1968	Ionadi	VV	07/04/2018
FRANZINA SONIA	25/01/1964	Vicenza	VI	13/06/2018
VELENO FRANCESCO	01/09/1964	Napoli	NA	21/05/2018

18) Eventuali criteri di selezione diversi da quelli previsti nel sistema indicato nel programma e necessari per progetti con particolari specificità

Non è previsto alcun criterio aggiuntivo.

ULTERIORI EVENTUALI MISURE A FAVORE DEI GIOVANI

19) Giovani con minori opportunità

53

19.1) Documento che attesta l'appartenenza del giovane alla tipologia individuata ()*

a. Autocertificazione ai sensi degli artt.46 e 47 del D.P.R. n. 445/2000

X

b. Certificazione. Specificare la certificazione richiesta

19.2) Eventuale assicurazione integrativa che l'ente intende stipulare per tutelare i giovani dai rischi

19.3) Azioni di informazione e sensibilizzazione che l'ente intende adottare al fine di intercettare i giovani con minori opportunità e di favorirne la partecipazione ()*

Per una più capillare informazione in merito alla possibilità per i ragazzi con minori opportunità di svolgere lo SCU presso le sedi AISM, l'Associazione può contare su un già ampiamente strutturato piano di comunicazione che, nello specifico, permette di predisporre delle ulteriori specifiche iniziative sia interne che esterne all'organizzazione stessa.

Attività di promozione interna ad AISM:

- Promozione all'annuale Convegno Giovani organizzato da AISM per i giovani con SM

- Promozione al campus formativo organizzato ogni anno da AISM per tutti i volontari continuativi dell'Associazione
- Comunicazione ai soci tramite mailing dedicato
- Promozione mirata a tutti i ragazzi con SM che rientrano nella fascia di età del bando tramite Filo Diretto ([https://www.aism.it/attiva il filo diretto con linformazione](https://www.aism.it/attiva-il-filo-diretto-con-linformazione))

Attività di promozione esterna ad AISM

- Promozione dedicata sul Sito nazionale e sui siti di tutte le sezioni (98)
- Campagna social dedicata
- Attività di Ufficio Stampa dedicata

19.4) Indicazione delle ulteriori risorse umane e strumentali e/o delle iniziative e/o delle misure di sostegno volte ad accompagnare gli operatori volontari con minori opportunità nello svolgimento delle attività progettuali. ()*

L'associazione ha come caratteristica che accomuna tutte le risorse che operano a vario titolo (volontari, collaboratori, dipendenti), l'approccio all'empowerment delle persone con SM. Inoltre il confronto alla pari, promosso in moltissime delle sezioni AISM, è anch'esso un approccio diffuso di cui si hanno evidenze su quanto sia particolarmente efficace nei giovani. I ragazzi, in sostanza, si troveranno a collaborare fattivamente con molte persone (spesso i loro OLP) che hanno vissuto (o stanno vivendo) delle particolari problematiche legate alla loro condizione.

Inoltre i ragazzi avranno a disposizione in ogni sede di progetto:

- Volontari senior delle sezioni in affiancamento dedicato
- Psicologi di sezione (facenti parte delle RetePsi di AISM) a disposizione per supporto e orientamento
- Supervisione degli Area manager territoriali di AISM

Sono previsti anche 2 incontri nazionali on line utili a:

1. Permettere uno scambio di esperienze con altri ragazzi
2. Analizzare le eventuali complessità date dalla condizione specifica

Tali incontri permetteranno anche a chi non ha un gruppo di pari in sezione di confrontarsi con altri giovani che stanno vivendo la stessa esperienza.

20) Periodo di servizio in uno dei Paesi membri dell'U.E.

20.1) Paese U.E. (*)

20.2) *Durata del periodo di svolgimento del servizio nel Paese U.E. (*)*
(minimo 1 mese massimo 3 mesi, esprimibile anche in giorni)

20.2a) *Modalità di svolgimento del servizio civile (per i progetti in territorio transfrontaliero) (*)*

- Continuativo

- Non continuativo

20.2b) *Articolazione oraria del servizio (per i progetti in territorio transfrontaliero) (*)*

20.3) *Attività previste per gli operatori volontari nel periodo da svolgersi all'estero (*)*

20.4) *Contenuti della formazione dedicata agli operatori volontari, mediante uno o più moduli aggiuntivi riferiti alla misura (*)*

20.5) *Modalità di fruizione del vitto e dell'alloggio per gli operatori volontari (*)*

20.5 a) *Modalità di fruizione del vitto e dell'erogazione delle spese di viaggio (per i progetti in territorio transfrontaliero) (*)*

20.6) *Modalità di collegamento e comunicazione degli operatori volontari all'estero con la sede in Italia (*)*

20.7) *Tabella riepilogativa (*)*

N.	Ente titolare o di accoglienza cui fa riferimento la sede	Sede di attuazione progetto	Paese estero	Città	Indirizzo	Numero operatori volontari	Operatore locale di progetto estero
1							
2							
3							
4							

21) Tutoraggio



21.1) Tempi, modalità e articolazione oraria di realizzazione (*)

Il tutoraggio si svolgerà per un periodo di 3 mesi e più precisamente gli ultimi tre mesi di servizio previsti. Gli incontri collettivi verranno organizzati per tutti i giovani in servizio nell'ambito del presente progetto, perché crediamo che la dimensione collettiva favorisca la partecipazione dei giovani. La scelta, quindi, è di riunire tutti i ragazzi e se necessario prevedere dei sottogruppi per le attività che richiedono un intenso confronto o la stesura di elaborati. In ogni caso verrà salvaguardata la possibilità di confrontarsi e di condividere esperienze ed emozioni.

Gli incontri saranno svolti presumibilmente presso le sedi delle sezioni provinciali AISM durante l'orario di servizio dei giovani e saranno previste, indicativamente, 3 giornate da 6 ore o 4 giornate (3 da 5 ore e 1 da 3) per un totale di 18 ore.

Gli incontri individuali si svolgeranno con ogni probabilità presso la sede di attuazione, durante l'orario di servizio già previsto e avranno una durata complessiva di 4 ore. A seconda delle esigenze individuali verrà prevista una sessione unica o due sessioni da 2 ore.

Il 50% (9 ore) degli incontri collettivi verranno svolti a distanza in modalità sincrona utilizzando piattaforme digitali (Zoom o Microsoft Teams).

Il calendario degli incontri sarà condiviso con tutti i ragazzi introno al 7° mese di servizio.

21.2) Attività obbligatorie (*)

Le attività previste relative al tutoraggio sono le seguenti:

Attività collettive:

- realizzazione di laboratori di orientamento alla compilazione del curriculum vitae.

In questa attività verrà unita:

- una parte teorica improntata a spiegare come si compila un cv in formato europeo, come modificare un cv sulla base dell'azienda cui intendiamo mandarlo, quali sono gli errori più comuni nella compilazione
- ad una parte pratica in cui i giovani dovranno simulare la ricerca di un candidato per comprendere anche il punto di vista di un'azienda e infine proveranno, con il supporto del tutor, a compilare il proprio CV

- realizzazione di un laboratorio di analisi degli strumenti per la ricerca attiva del lavoro (siti delle aziende, siti dei centri per l'impiego, portali dedicati, ecc.)

In questa fase sarà di supporto per i giovani il materiale prodotto da Istituto per lo sviluppo della formazione professionale dei lavoratori - ISFOL – in particolare il kit di ricerca attiva del lavoro

- realizzazione di un focus sul monitoraggio delle attività svolte individualmente per la ricerca di un lavoro e analisi dello strumento “diario dei contatti” – una griglia dove segnare:

- Data di invio del documento
- Caratteristiche dell'annuncio
- Riferimenti dell'azienda
- Tipologia del documento inviato
- Contatto dell'azienda
- Annotazione delle risposte ricevute

- le attività volte a favorire nell'operatore volontario la conoscenza ed il contatto con il Centro per l'impiego ed i Servizi per il lavoro.

In questa fase sarà richiesto ai giovani di realizzare, con il supporto del tutor, una mappatura dei centri per l'impiego presenti sul territorio e in una seconda fase di organizzare una prima visita del centro di riferimento per il giovane per conoscere orari, persona di riferimento da contattare, ecc.

Attività individuali:

- attività di autovalutazione dell'esperienza di servizio civile, di analisi delle competenze apprese ed implementate durante il servizio civile.

Questa attività si svolgerà in modo individuale attraverso due fasi.

Nella prima fase i giovani saranno invitati a compilare un questionario su cui saranno segnate le competenze trasversali acquisibili tramite l'esperienza di servizio civile.

Sarà data loro la possibilità di mettere a confronto la situazione all'inizio del servizio e quella vicina al termine. Questo confronto aiuterà i giovani a sottolineare quanto hanno appreso durante l'anno di servizio civile

Nella seconda fase i risultati dell'autovalutazione saranno discussi con il tutor durante un colloquio in cui saranno approfondite anche le aree di miglioramento.

Il tutor si potrà avvalere di una scheda di rilevazione dove annotare i seguenti punti:

- Le attese nei confronti del futuro lavorativo (realistiche, contraddittorie, poco chiare, non rispondenti all'offerta, ecc.).
- Le conoscenze disponibili alla persona in relazione alla sua singola esigenza (di inserimento, modifica professionale, ecc.), (conoscenze insufficienti, stereotipate, poco realistiche, ecc.).
- La capacità di gestione e di accesso alle risorse informative e alle opportunità presenti nel contesto di riferimento (conoscenze insufficienti, scarse abilità di ricerca, ecc.).
- La situazione personale, sia per quanto riguarda l'area della motivazione, sia per quanto riguarda gli aspetti "oggettivi" della situazione personale (demotivazione, difficoltà ad attivarsi, vissuto negativo della propria condizione socio-professionale, presenza di competenze percepite come poco spendibili nel mercato del lavoro, ecc.).
- La situazione sociale del singolo (difficoltà economiche, difficile situazione familiare, ecc.)

21.3) *Attività opzionali*

Nell'esperienza con i giovani, abbiamo notato come spesso ci sia un divario importante tra quello che i ragazzi imparano e quello che sono in grado di mettere in pratica; per questa ragione è stato ipotizzato un intervento che supporti i ragazzi nel mettersi in gioco simulando una presentazione di sé stessi di fronte a una platea.

Avvalendosi anche in questo caso di una piattaforma visibile dal sito dell'ISFOL, i giovani saranno orientati ad un percorso che parte dai propri interessi personali e dalle attitudini e che sulla base di questi suggerisce un elenco di professioni o ambiti professionali collegati. È sulla base di quello che il giovane vorrebbe fare che deve essere previsto il proprio piano individuale.

A seguire, una volta presa coscienza degli ambiti privilegiati in cui mettere a disposizione i propri interessi, l'attività prevede nel concreto l'organizzazione di veri e propri Job Date - appuntamenti di selezione che verranno svolti in sessioni plenarie e/o individuali in cui i candidati dovranno presentare il proprio progetto professionale che si compone di:

- presentazione dei propri interessi
- presentazione delle proprie esperienze
- presentazione del piano di attività che si intende sviluppare per la ricerca del lavoro

La presentazione verrà svolta di fronte ad una platea in un ambiente formale che simulerà il contesto reale che i giovani incontreranno nella loro vita lavorativa.

21.4) *Nominativo del tutor (persona fisica o organismo pubblico o privato incaricato) (*)*

I tutor indicati di seguito, di cui si allegano i CV, potranno essere integrati o sostituiti, secondo la disponibilità degli stessi e le necessità associative.

Cognome	Nome	luogo di nascita	data di nascita
Talerico	Adriana	San Giovanni in Fiore (CS)	02/04/1985
Settineri	Giuliana	Pavia (PV)	19/12/1977
Bosi	Roberto	Genova (GE)	15/09/1975
Borzacchini	Francesco	Viterbo (VT)	02/12/1978
Ruggiero	Elio	Potenza (PZ)	15/07/1985
Filice	Valentina	Cosenza (CS)	08/07/1986
Piervittori	Rossano	Treia (MC)	01/04/1974
Marongiu	Simone	Biella (BI)	31/12/1993
Gioè	Giuseppe	Palermo (PA)	08/07/1986
Salvucci	Claudio	Macerata (MC)	14/11/1988
Franzone	Debora	Reggio di Calabria (RC)	05/09/1980
Orritos	Mariella	Nuoro (NU)	04/05/1961
Morganti	Vittorio	Pescara	08/05/1949
Lico	Salvatore	Jonadi (VV)	01/07/1968
Petrozziello	Mario	Avellino	27/08/1966
Silveri	Giancarlo	Roma	07/09/1941
Persichini	Maria Francesca	Ancona	07/09/1992
Benzi	Renato	Genova (GE)	20/12/1974
Ascoli	Margherita	Genova (GE)	03/09/1977
Avenoso	Simone	Genova (GE)	24/07/1980
Gola	Roberto	Genova (GE)	24/02/1973
Macalli	Marco	Milano (MI)	22/08/1969
Panconi	Federica	Pistoia	05/01/1982
Bracci	Alessia	Roma	17/03/1974

Francesco Giuseppe Vacca

Presidente Nazionale AISM Onlus