

Le indicazioni di seguito riportate si riferiscono alle corrette modalità di gestione della prevenzione da contagio da Covid-19.

1) SCOPO:

Nella presente istruzione operativa si riportano le precauzioni da adottare tese a ridurre il rischio di contagio.

2) DESTINATARI DELLA PROCEDURA

Sono destinatari della presente istruzione operativa tutti gli operatori del Servizio Riabilitazione AISM Liguria ambulatoriali e domiciliari.

3) MODALITA' OPERATIVE PER IL DOMICILIO:

- a. Non recarsi dal paziente se si è affetti da sintomi acuti da raffreddamento, tosse, iperpiressia, difficoltà respiratorie o altri sintomi acuti fino alla completa guarigione.
- b. Triage domiciliare: contattare il paziente prima di accedere al suo domicilio e informarsi sullo stato di salute dello stesso e dei suoi familiari/caregiver seguendo lo schema sottostante:

E' attualmente affetto da COVID19 o posto in isolamento domiciliare per contatto stretto con persona positiva?

- A) Se SI: non effettuare trattamento e contattare il fisiatra AISM di riferimento del paziente.
- B) Se NO: procedere con le ulteriori seguenti domande:

Lei e/o i suoi familiari/caregiver rispetto all'ultima volta che ci siamo visti (o negli ultimi 14 giorni) ha avuto i seguenti sintomi?

- Febbre
- Tosse
- Produzione di espettorato
- Disturbi respiratori

In caso di risposta affermativa ad uno o più sintomi rimandare il trattamento fino a completa scomparsa dei sintomi e contattare il fisiatra di riferimento.

In caso di risposta negativa procedere con il trattamento seguendo le indicazioni sottostanti.

- 1) All'ingresso a casa del paziente consegnare, se non già in possesso del paziente, le **REGOLE OPERATIVE PER GLI UTENTI DEL DOMICILIO** allegate al presente documento (all.1).
- 2) Ridurre al minimo i contatti con familiari e caregiver. Indossare la mascherina secondo le seguenti indicazioni:
 1. Trattamenti che prevedono l'impossibilità di mantenere la distanza di 1 metro (mobilitazione attiva o passiva, tecniche manuali, linfodrenaggio ecc.): **mascherina chirurgica** per l'operatore e per il paziente;
 2. Trattamenti che necessitano di agire senza mascherina al paziente (es. logopedia) o con paziente impossibilitato all'utilizzo (es. insufficienza respiratoria cronica): utilizzare **maschere FFP2/FFP3** (senza valvola) e occhiali/visiera.

- 3) Lavarsi le mani secondo lo schema di cui sotto asciugandole con carta usa e getta, indossare un camice di stoffa bianco che dovrà essere cambiato e lavato con frequenza giornaliera o un camice monouso.



- 4) Qualora il paziente ne faccia esplicita richiesta o sia necessario per il tipo di trattamento, prima dell'inizio del trattamento stesso indossare i guanti monouso
- 5) Arieggiare la stanza deputata al trattamento, durante il trattamento sono presenti nella stanza solo paziente e operatore.

- 6) Alla fine del trattamento lavarsi le mani secondo lo schema precedente asciugandole con carta usa e getta, spogliarsi del camice e riporlo in apposito sacchetto di plastica.
- 7) A fine giornata i DPI andranno poi inseriti in un normale sacchetto di plastica e cestinati.

4) MODALITA' OPERATIVE PER L'AMBULATORIO:

All'apertura del Servizio il centralinista igienizza tutta la zona reception.

Accesso al servizio di **paziente/accompagnatori**:

Ad ogni paziente all'ingresso verrà consegnato il foglio allegato (all.2) **REGOLE OPERATIVE PER UTENTI DELL'AMBULATORIO** e verranno poste le seguenti domande:

E' attualmente affetto da COVID19 o posto in isolamento domiciliare per contatto stretto con persona positiva?



- A) Se SI: contattare il medico di turno
- B) Se NO procedere come segue:
 - a. Ogni paziente all'ingresso del servizio segue il triage (effettuato dal personale presente all'ingresso) con la verifica dell'assenza dei seguenti sintomi:
 - Febbre: Tosse
 - Produzione di espettorato
 - Disturbi respiratori
 - b. viene richiesto al paziente all'ingresso di igienizzare le mani e di indossare la mascherina (che verrà fornita dal personale del triage in caso non ne sia fornito);
 - c. In caso il paziente riferisca al triage di avere sintomi respiratori acuti o la febbre, che comunque verrà misurata a tutti gli utenti e a tutti coloro che a vario titolo entrano nel Servizio, sia superiore a 37.5°, la persona non verrà fatta entrare e verrà chiamato il medico di turno che valuterà il da farsi. Gli accompagnatori dei pazienti possono entrare solo se la loro presenza è indispensabile (esempio: assistenza nello spogliatoio, supporto per disturbi di memoria durante visita) e seguendo la procedura del triage.
 - d. La distanza tra una persona e l'altra, ad eccezione di quella terapeuta e medico-paziente deve essere di almeno 1 metro.

Accesso al Servizio di **operatori**:

- a. Il personale non deve recarsi al lavoro se è affetto da sintomi acuti da raffreddamento, tosse, iperpiressia, difficoltà respiratorie o altri sintomi acuti e deve contattare il proprio MMG.
- b. All'ingresso del servizio al personale verrà misurata la temperatura. In caso di temperatura superiore a 37,5° l'operatore non entrerà nel servizio e verrà contattato il medico di turno.
- c. Il personale igienizza le mani all'ingresso del Servizio ed indossa una mascherina chirurgica fornita dall'operatore del triage.

- d. Il personale sanitario si reca nello spogliatoio per indossare la divisa accertandosi di entrare al massimo due alla volta, indossando sempre la mascherina, mantenendo la distanza di almeno un metro e igienizzando le mani. È importante che ogni operatore igienizzi la maniglia della porta e le parti del proprio armadietto che ha toccato. A tal fine è presente all'interno dello spogliatoio il materiale per disinfettare e la carta usa e getta.
- e. Il personale sanitario prima e dopo ogni trattamento si lava le mani seguendo la procedura affissa in ogni bagno (e visibile a pagina 2 della presente istruzione operativa); indossa guanti monouso solo qualora ne faccia richiesta esplicita il paziente o sia necessario per il tipo di trattamento (es. trattamenti vescicali).
- f. Il personale sanitario all'inizio dell'attività lavorativa indossa una mascherina secondo le seguenti indicazioni:
1. Trattamenti che prevedono l'impossibilità di mantenere la distanza di 1 metro (mobilitazione attiva o passiva, tecniche manuali, linfodrenaggio ecc.): **mascherina chirurgica** per l'operatore e per il paziente;
 2. Trattamenti che necessitano di agire senza mascherina al paziente (es. logopedia) o con paziente impossibilitato all'utilizzo (es. insufficienza respiratoria cronica): utilizzare **maschere FFP2/FFP3** (senza valvola) e occhiali/visiera.
- g. Dopo il trattamento l'operatore sanitario igienizza le superfici venute in contatto con il paziente (lettino, palloni, parallele, spalliere, attrezzature varie...).
- h. L'operatore ad ogni cambio d'ora apre le finestre dello spazio in cui si trova per areare il locale;
- i. L'operatore cambia la divisa quotidianamente;
- j. All'interno del servizio l'operatore sanitario usa zoccoli o sovrascarpe.
- k. Per attività mediche specialistiche specifiche (es. trattamenti infiltrativi, fibroscopie, ecc.) si prevede l'utilizzo di ulteriori DPI in conformità alle linee guida emanate dalle società scientifiche di riferimento.
- l. A fine giornata i DPI andranno cestinati.

Si specifica infine che, come da disposizione dell'RSPP, il capitolato delle pulizie del Servizio è stato modificato e ampliato e che gli impianti di ventilazione meccanica presenti in palestra e piscina sono lasciati in funzione 24h/24h e 7 giorni su 7.

Revisione:	terza emissione
Data:	24/04/2020
Descrizione Modifica:	eliminato obbligo di utilizzo di guanti se non richiesto dal paziente ed eliminato registro per la temperatura.
Approvato: Direzione Sanitaria	
Emesso: Responsabile Qualità	

Allegato 1 - REGOLE OPERATIVE PER UTENTI DEL DOMICILIO.

Gentile Utente,

la situazione di emergenza COVID-19 e la fase di ripartenza necessitano di alcune precauzioni atte a ridurre il rischio di contagio sia da parte Sua che da parte dell'operatore, con l'obiettivo di poter proseguire le attività riabilitative e le visite mediche specialistiche al domicilio in sicurezza.

Per poter proseguire le attività in sicurezza da parte Sua è quindi richiesto di attuare scrupolosamente quanto sotto riportato.

PRIMA DELL'INGRESSO DELL'OPERATORE SANITARIO NELLA TUA ABITAZIONE:

- 1) rispondere alle domande riguardanti il rischio di contagio da COVID-19 che le verranno sottoposte da parte del tuo operatore sanitario telefonicamente prima del trattamento / visita specialistica.
- 2) Arieggiare il locale dove verrà effettuata la prestazione sanitaria.
- 3) prestare particolare attenzione ad una corretta igiene ambientale e comunque igienizzare il locale dove verrà effettuata la prestazione sanitaria (anche con l'aiuto del caregiver) con particolare attenzione alle superfici che possono entrare in contatto con l'operatore sanitario.
- 4) Lavarsi le mani secondo lo schema di cui sotto.
- 5) Fare in modo che durante il trattamento non sia presente nella stanza nessun'altro. Nel caso sia necessario che un suo familiare/caregiver affianchi l'operatore sanitario per assistenza durante il trattamento è necessario che anche lui segua le istruzioni indicate prima.

ALL'INGRESSO DELL'OPERATORE SANITARIO NELLA SUA ABITAZIONE

- 1) Indossare la mascherina chirurgica. Nel caso lei non possa indossarla, per qualsiasi motivo, avvertire l'operatore sanitario prima del suo ingresso nella stanza dove verrà effettuato il trattamento.
- 2) Seguire scrupolosamente le richieste/indicazioni fornite dall'operatore sanitario per ridurre il rischio di contagio.
- 3) Nel caso sia necessario che un suo familiare/caregiver sia presente nella stanza dove verrà effettuato il trattamento fare indossare la mascherina chirurgica anche al familiare/caregiver.



Come lavarsi le mani con acqua e sapone?

LAVA LE MANI CON ACQUA E SAPONE, SOLTANTO SE VISIBILMENTE SPORCHE! ALTRIMENTI, SCEGLI LA SOLUZIONE ALCOLICA!



Durata dell'intera procedura: **40-60 secondi**

 <p>0 Bagna le mani con l'acqua</p>	 <p>1 applica una quantità di sapone sufficiente per coprire tutta la superficie delle mani</p>	 <p>2 friziona le mani palmo contro palmo</p>
 <p>3 il palmo destro sopra il dorso sinistro intrecciando le dita tra loro e viceversa</p>	 <p>4 palmo contro palmo intrecciando le dita tra loro</p>	 <p>5 dorso delle dita contro il palmo opposto tenendo le dita strette tra loro</p>
 <p>6 frizione rotazionale del pollice sinistro stretto nel palmo destro e viceversa</p>	 <p>7 frizione rotazionale, in avanti ed indietro con le dita della mano destra strette tra loro nel palmo sinistro e viceversa</p>	 <p>8 Risciacqua le mani con l'acqua</p>
 <p>9 asciuga accuratamente con una salvietta monouso</p>	 <p>10 usa la salvietta per chiudere il rubinetto</p>	 <p>11 ...una volta asciutte, le tue mani sono sicure.</p>

WORLD ALLIANCE
for **PATIENT SAFETY**

WHO acknowledges the Hôpitaux Universitaires de Genève (HUG), in particular the members of the Infection Control Programme, for their active participation in developing this material.
October 2006, version 1.



World Health Organization

All reasonable precautions have been taken by the World Health Organization to verify the information contained in this document. However, the published material is being distributed without warranty of any kind, either expressed or implied. The responsibility for the interpretation and use of the material lies with the reader. In no event shall the World Health Organization be liable for damages arising from its use.

Allegato 2 - REGOLE OPERATIVE PER UTENTI AMBULATORIALI.

Gentile Utente,

la situazione di emergenza COVID-19 e la fase di ripartenza necessitano di alcune precauzioni atte a ridurre il rischio di contagio sia da parte Sua che da parte dell'operatore, con l'obiettivo di poter proseguire le attività riabilitative e le visite mediche specialistiche in ambulatorio in sicurezza.

Per poter proseguire le attività in sicurezza da parte Sua è quindi richiesto di attuare scrupolosamente quanto sotto riportato.

ALL'INGRESSO DEL SERVIZIO:

- 1) presentarsi alla seduta prevista con un anticipo di pochi minuti (non superiore a 10 minuti);
- 2) Indossare la mascherina chirurgica;
- 3) Igienizzare le mani secondo lo schema di cui sotto utilizzando l'apposita postazione all'ingresso del servizio;
- 4) non superare il segnale presente sul pavimento prima dell'autorizzazione da parte dell'operatore del triage;
- 5) rispondere alle domande riguardanti il rischio di contagio da COVID-19 che verranno sottoposte al triage all'ingresso;
- 6) farsi misurare la temperatura e attendere il via libera per l'accesso al servizio .
- 7) farsi accompagnare all'interno da un accompagnatore (non più di uno) solo se strettamente necessario. Anche l'accompagnatore dovrà seguire le indicazioni fornite in precedenza.
- 8) Mantenere sempre all'interno del servizio la distanza di almeno un metro (ad eccezione di quando vengono eseguiti i trattamenti/valutazioni programmate).
- 9) Lo spogliatoio ha una capienza massima di due persone. Per l'accesso allo spogliatoio è necessario quindi verificare che all'interno dello stesso non siano già presenti due persone, in tal caso attendere l'uscita di una persona prima di entrare. Si consiglia di presentarsi pertanto già con abiti idonei ad eseguire l'attività riabilitativa al fine di utilizzare il meno possibile gli spogliatoi. Tutti gli indumenti e oggetti personali devono essere riposti dentro la borsa personale, anche qualora depositati negli appositi armadietti.

ALLA FINE DEL TRATTAMENTO SI PREGA DI NON PERMANERE ALL'INTERNO DEL SERVIZIO MA DI RECARSÌ SUBITO ALL'ESTERNO.



Come **frizionare** le mani con la soluzione alcolica?

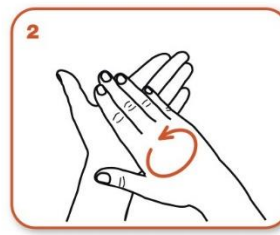
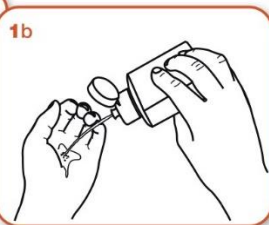
**USA LA SOLUZIONE ALCOLICA PER L'IGIENE DELLE MANI!
LAVALE CON ACQUA E SAPONE SOLTANTO SE VISIBILMENTE SPORCHE!**



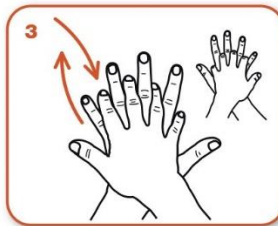
Durata dell'intera procedura: **20-30 secondi**



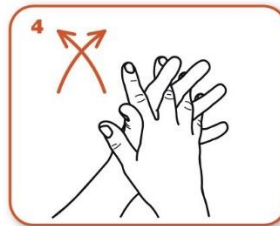
Versare nel palmo della mano una quantità di soluzione sufficiente per coprire tutta la superficie delle mani.



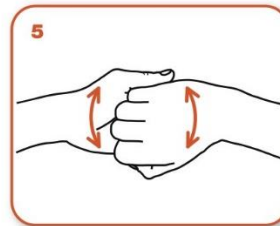
frizionare le mani palmo contro palmo



il palmo destro sopra il dorso sinistro intrecciando le dita tra loro e viceversa



palmo contro palmo intrecciando le dita tra loro



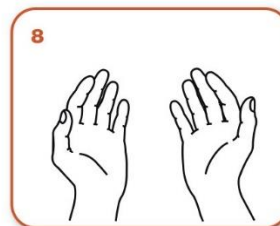
dorso delle dita contro il palmo opposto tenendo le dita strette tra loro



frizione rotazionale del pollice sinistro stretto nel palmo destro e viceversa



frizione rotazionale, in avanti ed indietro con le dita della mano destra strette tra loro nel palmo sinistro e viceversa



...una volta asciutte, le tue mani sono sicure.