

**SCHEDA ELEMENTI ESSENZIALI DEL PROGETTO ASSOCIATO AL PROGRAMMA**

*In ciascun box è riportato il riferimento alla specifica voce della scheda oppure al sistema helios. All'ente è richiesto di riportare sinteticamente solo gli elementi significativi, per consentire al giovane una visione complessiva del progetto prima di leggere in dettaglio il progetto stesso.*

**TITOLO DEL PROGETTO:**

InSieMe: la persona con sclerosi multipla protagonista della costruzione del futuro. Partecipazione, empowerment e reciprocità della relazione

**SETTORE E AREA DI INTERVENTO:**

Assistenza Disabili

**DURATA DEL PROGETTO:**

12 mesi

**OBIETTIVO DEL PROGETTO:**

Gli obiettivi generali si possono riassumere in:

Garantire continuità di relazione a tutte le persone nuove con SM che in questa situazione emergenziale si sono rivolte per la prima volta ad AISM

Implementare un sistema di risposte più sostenibile sia dal punto di vista economico che da un punto di vista organizzativo

Creare modelli e tipologie di supporto innovativi e replicabili in qualsiasi situazione sociale di necessità o emergenza

Garantire alle persone con SM un livello di qualità di vita corrispondente alle proprie aspettative supportandole nel mantenimento delle attività quotidiane

Migliorare, la conoscenza delle problematiche legate alla disabilità e all'handicap e favorire una crescita "culturale" del territorio anche collaborando con Comuni ed Enti già attivi sul territorio in questo ambito

Favorire nei ragazzi che sceglieranno di fare il servizio civile nazionale un processo di consapevolezza delle discriminazioni e del disagio sociale e la conoscenza delle azioni necessarie al raggiungimento della solidarietà e dell'uguaglianza sociale

Favorire lo scambio di esperienze di vita fra i ragazzi e le persone con SM al fine di attivare le competenze civiche

Favorire l'ampliamento delle competenze digitali e di utilizzo di strumenti innovativi in servizio civile

Da questi obiettivi generali discendono i seguenti obiettivi specifici qualitativi:

un'accoglienza strutturata presso la sezione provinciale AISM o in altro luogo, che decifri e cataloghi i bisogni delle persone attraverso modalità di presenza laddove possibile e on line o telefoniche

la strutturazione di momenti di informazione, sensibilizzazione e di confronto via piattaforma digitale, webinar

la promozione di video e tutorial per il mantenimento dell'attività fisica da fare in casa

la creazione di una rete di contatti con i servizi territoriali per garantire il massimo del supporto e la sinergia con le opportunità esterne ad AISM

la progettazione, realizzazione ed erogazione di formazione per le persone con SM di modalità innovative per lo svolgimento delle attività necessarie alla vita quotidiana (spesa on line, utilizzo e-commerce, utilizzo di piattaforme digitali della pubblica amministrazione, utilizzo di strumenti di video comunicazione)

realizzazione di indagini continuative per monitorare l'andamento della situazione e il progressivo modificarsi delle esigenze individuali e collettive

lo studio e l'erogazione di interventi di supporto alla mobilità coerenti con le possibilità e le condizioni di autotutela sia dei volontari che delle persone con SM

mantenere la gestione dei percorsi di risposta individualizzati per tutte le persone con SM in contatto, sia attraverso la risposta diretta di AISM, sia attraverso un percorso di Advocacy anche con modalità on line

#### OBIETTIVI SPECIFICI QUANTITATIVI

Ogni sezione mette in pianificazione azioni specifiche, tarate sui fruitori del territorio con indici e KPI specifici attraverso piani operativi derivanti direttamente dalla mappa strategica di AISM e quindi possono essere ricondotti a obiettivi specifici quantitativi per tutto il progetto.

Realizzazione di attività di contatto e relazione nel 100% delle sedi di attuazione del servizio civile attraverso modalità miste (telefoniche, su piattaforma, in presenza)

Consolidamento del 90 % dei nuovi contatti avviati durante l'emergenza

Ricognizione costante dell'evoluzione delle esigenze dovute al post coronavirus nel 100%

delle sedi di attuazione attraverso interviste telefoniche, questionari e conseguente analisi dati

Erogazione di almeno 5 incontri informativi su piattaforma nel 100% delle sedi di attuazione

Sviluppo di almeno due corsi innovativi per le persone con SM di modalità innovative per lo svolgimento delle attività necessarie alla vita quotidiana nel 90% delle sedi di attuazione

Promozione e avvio supportato di video per il mantenimento delle attività fisiche da fare a casa nel 100% delle sedi di attuazione

Mappatura costante in almeno il 90% delle sedi di attuazione dei servizi territoriali e delle modalità di utilizzo da parte delle persone con SM al fine di strutturare risposte condivise

Mantenimento della gestione dei percorsi di risposta individualizzati per tutte le persone con SM in contatto, sia attraverso la risposta diretta di AISM, sia attraverso un percorso di Advocacy anche con modalità on line nel 100% delle sedi di attuazione

Ripresa, laddove possibile, dell'attività di supporto diretto e di supporto alla mobilità secondo le modalità permesse dalle indicazioni ministeriali

#### ATTIVITÀ D'IMPIEGO DEGLI OPERATORI VOLONTARI:

**Le attività previste, collegate agli obiettivi del progetto sono:**

##### **Priorità 1: compromissione della rete di protezione sociale della persona**

Sviluppo del contatto e mantenimento della relazione

Effettuare l'analisi dettagliata dei canali di contatto e degli interlocutori possibili da coinvolgere nella gestione delle risposte post covid

Collaborare alla redazione di un piano di comunicazione tramite media e ufficio stampa finalizzato all'aumento della conoscenza di AISM

Mantenere la relazione continuativa con le persone con SM attraverso telefono o piattaforma finalizzate al supporto e alla socializzazione

Raccogliere, durante la relazione, l'andamento delle esigenze e delle criticità dovute al post covid e fornire al CDP della sezione un report utile alla implementazione di risposte efficaci per mantenere e gestire i percorsi di risposta quanto più possibile individualizzati

per le persone con SM in contatto, sia attraverso la risposta diretta di AISM, sia attraverso un percorso di advocacy Effettuare tramite interviste telefoniche indagini finalizzate per la rilevazione della situazione della Sclerosi multipla in Italia da inserire nel barometro della SM redatto ogni anno da AISM

Mantenere contatti continuativi con i Centri clinici mappando l'efficacia delle risposte e alla continuità della presa in carico

##### **Priorità 2: interruzione del supporto alle attività legate alla vita quotidiana.**

Preparare ed erogare in collaborazione con i referenti di sezione incontri informativi su piattaforma per le persone con SM e i familiari

Sviluppare corsi innovativi per le persone con SM di modalità on line per lo svolgimento delle attività necessarie alla vita quotidiana

Promuovere e supportare la fruizione di video per il mantenimento delle attività fisiche da fare a casa

Supportare all'organizzazione di convegni scientifici on line in accordo con i centri clinici

Effettuare, laddove possibile, attività di supporto diretto e di supporto alla mobilità secondo le modalità permesse dalle indicazioni ministeriali (consegna farmaci, spesa, visite mediche, ecc-)

Nell'ambito del progetto sopra descritto è stato previsto un coinvolgimento dei ragazzi in servizio civile in tutte le fasi. Il ruolo delle figure referenti delle attività in sezione sarà in tutte le fasi di sostegno e di supervisione dei ragazzi per insegnare loro i valori dell'associazione, lo stile di comportamento più idoneo da tenere, la finalità di ogni attività e lavorando al fianco dell'operatore locale di progetto come ogni attività deve essere portata avanti. Più nello specifico vediamo cosa faranno i ragazzi in servizio civile per ogni obiettivo del progetto declinando in modo dettagliato le attività che svolgeranno. Tutte le attività potrebbero prevedere occasionalmente e per brevi periodi una temporanea modifica della sede di servizio in Italia o all'estero (soprattutto per le zone di confine) o potrebbero prevedere il lavoro in smart working.

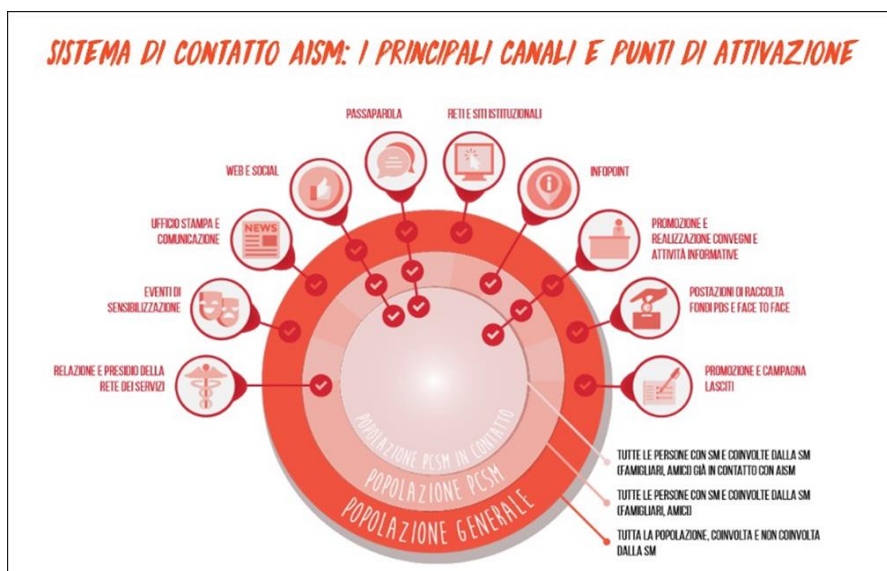
L'attività "da remoto" non supererà comunque, il 30% dell'attività totale degli operatori volontari. L'Ente ricorrerà a tale modalità solo se l'operatore volontario disporrà di adeguati strumenti per l'attività da remoto, oppure l'Associazione glieli fornirà.

Priorità 1: compromissione della rete di protezione sociale della persona

Sviluppo del contatto e mantenimento della relazione.

Effettuare l'analisi dettagliata dei canali di contatto e degli interlocutori possibili da coinvolgere nella gestione delle risposte post COVID 19.

I ragazzi dovranno mappare attraverso telefonate e analisi della rete (siti, social) i punti di possibili contatti delle persone con SM, redigere una mappa dettagliata che permetta al CDP della sezione di individuare i possibili momenti per attivare iniziative di contatto. Per ogni canale dovranno individuare gli operatori coinvolti nella presa in carico della SM secondo il sistema sotto descritto.



A titolo esemplificativo:

centri clinici: qui arrivano prevalentemente i neo diagnosticati e operano infermieri dedicati, neurologi, psicologi e potrebbe essere implementato un infopoint con totem e materiale informativo o con volontario dedicato per intercettare le esigenze dei neo diagnosticati

centri per l'impiego: qui possono confluire le persone con SM con problematiche lavorative e operano impiegati che non conoscono la patologia

rete dei servizi: qui le persone con SM arrivano per richiedere servizi, ausili, riabilitazione e lavorano operatori professionali diversi (fisiatri, terapisti, assistenti sociali, ecc.)

sito: Il sito nazionale AISM viene visitato da xxx persone, quello delle sezioni a cui il sito nazionale rimanda è il posto dove le persone con SM possono avere le informazioni e possono capire come rivolgersi all'Associazione.

filo diretto: è un servizio nazionale attraverso il quale le persone con SM possono ricevere informazioni su eventi, iniziative e convegni. Le persone possono poi chiedere di mettersi in contatto con la sezione.

L'obiettivo di questa attività è di fare in modo che in tutti i punti di possibile contatto, le persone possano conoscere l'esistenza dell'Associazione e in questo modo avere una informazione corretta e certificata per la gestione della patologia, le risposte attivabili possibili e l'affermazione dei loro diritti.

Collaborare alla redazione di un piano di comunicazione tramite media e ufficio stampa finalizzato all' aumento della conoscenza di AISM.

I ragazzi collaboreranno con l'ufficio stampa nazionale ed il referente informazione della sezione per:

mappare le testate giornalistiche locali e provinciali  
mappare le tv locali mappare siti di interesse territoriale  
collaborare alla predisposizione di comunicati stampa  
diffondere i comunicati stampa sia nazionali, sia della sezione presso tutte le testate  
monitorare la rassegna stampa provinciale

Obiettivo di questa azione è fare in modo che sul sistema di informazione locale ci siano sempre e tempestivamente informazioni utili e certificate per le persone con SM.

Mantenere la relazione continuativa con le persone con SM attraverso telefono o piattaforma finalizzate al supporto e alla socializzazione.

Il percorso di relazione implementato da AISM consta di 4 momenti consecutivi.

1. Informazione: puoi trovare tutte le informazioni necessarie redatte in modo accurato e aggiornato
2. Confronto alla pari: trovi occasioni di partecipazione e scambio con persone in condizioni simili
3. Supporto per problemi: puoi ottenere risposte concrete, personalizzate e qualificate
4. Partecipazione: trovi un confronto aperto con la tua Associazione puoi partecipare all'affermazione dei tuoi diritti

I ragazzi soprattutto nel post COVID 19 dovranno:

effettuare telefonate alle persone in contatto, con particolare attenzione alle persone gravi o sole per il monitoraggio delle situazioni in essere  
segnalare all'OLP prima e ai referenti dei servizi poi le situazioni più a rischio per un immediato intervento  
fornire alle persone in contatto tutte le informazioni sui cambi di scenario, nuove iniziative, opportunità territoriali di servizi e supporto  
implementare attività di socializzazione via piattaforma o in presenza con piccoli gruppi di persone (letture collettive, discussioni, confronto, attività di svago)  
fornire tutte le informazioni sui servizi erogati dalla sezione e sulle modalità per accedere

Obiettivo di questa attività è riuscire ad essere presenti e utili per le persone con SM nonostante i nuovi modi di convivenza. Fare in modo che le persone con SM individuino in AISM un riferimento sempre pronto al supporto e alla vicinanza. Ulteriore obiettivo è quello di aumentare la capillarità della relazione superando i limiti della presenza fisica.

Raccogliere, durante la relazione, l'andamento delle esigenze e delle criticità dovute al post COVID 19 e fornire al CDP della sezione un report utile all'implementazione di risposte efficaci per mantenere e gestire i percorsi di risposta quanto più possibile individualizzati per le persone con SM in contatto, sia attraverso la risposta diretta di AISM, sia attraverso un percorso di advocacy.

Il monitoraggio dell'andamento delle esigenze, anche in rapporto alla organizzazione della rete dei servizi nei vari territori permette ad AISM di organizzare risposte personalizzate, concrete e rapide. Ovviamente per attivare anche risposte collettive è necessario che i dati rilevati e le esigenze intercettate siano analizzate in modo completo e strutturato. Compito dei ragazzi sarà collaborare al sistema di organizzazione e analisi delle problematiche rilevate, quindi dovranno:

- tenere report organizzati dell'attività svolta secondo la modulistica AISM o con l'inserimento nel software sportello
- aggiornare in modo continuativo le mappature delle reti dei servizi territoriali
- produrre note di approfondimento derivanti dal loro lavoro di relazione
- segnalare storie individuali significative della condizione delle persone con SM nel territorio

Obiettivo di questa azione è, non solo dare risposte alle singole persone, ma "narrare" un quadro più completo della condizione della sclerosi multipla nella provincia di riferimento per poter elaborare, a livello nazionale, risposte collettive che possano ricadere sui singoli territori.

Ogni anno AISM pubblica il Barometro della Sclerosi Multipla. Nel Barometro sono descritte le priorità della sclerosi multipla e sono misurate nel loro andamento anno dopo anno. Il Barometro costituisce la base dati necessaria per poter indirizzare al meglio gli impegni, gli investimenti per una visione e una strategia collettiva dei diritti delle persone con SM.

Ai ragazzi è chiesto di collaborare alla gestione delle indagini necessarie alla redazione annuale del Barometro, nello specifico:

- Effettuare le interviste telefoniche finalizzate per la rilevazione della situazione della Sclerosi multipla in Italia a:
  - Centri clinici
  - Persone con SM
  - Caregivers
  - Altri stakeholder
- Inserire i dati rilevato nei software dedicati

Obiettivo di questa azione è dare voce diretta a tutti gli stakeholder coinvolti nell'agenda della SM.

Mantenere contatti continuativi con i Centri clinici mappando l'efficacia delle risposte e alla continuità della presa in carico.

La collaborazione tra AISM e i Centri clinici della SM è un focus centrale dell'attività dell'associazione. L'azione coordinata permette, infatti, di lavorare in sussidiarietà, collaborare nell'informazione e nell'orientamento dei neo diagnosticati.

I ragazzi dovranno:

- mantenere telefonicamente il contatto con i centri clinici secondo le indicazioni e le scadenze date all'associazione
- rilevare dalle persone con SM con cui sono in relazione eventuali problemi nel rapporto con il centro clinico
- informare i centri clinici delle iniziative AISM in modo da promuoverle fra i pazienti del centro
- attivare e mantenere, in collaborazione con i centri clinici, la fornitura di materiale informativo da posizionare presso l'ambulatorio dedicato alla SM

Obiettivo di questa azione è rendere sempre più sinergica e collaborativa l'azione del Centro Clinico e di AISM al fine di mettere in condizione le persone con SM di avere servizi e assistenza qualificata.

Priorità 2: interruzione del supporto alle attività legate alla vita quotidiana.

In uno scenario futuro in cui ipotizziamo la difficoltà di organizzare incontri fra molte persone in spazi ravvicinati si rende necessario avviare tutta una serie di attività innovative che possano mantenere la molteplicità di supporti che AISM da 50 anni fornisce alle persone con SM. Le attività dei ragazzi sotto descritte saranno tutte orientate in questo senso.

Preparare ed erogare in collaborazione con i referenti di sezione incontri informativi su piattaforma per le persone con SM e i familiari.

Gli incontri informativi sono fondamentali per aggiornare le persone su novità legislative, normative, scientifiche che possano migliorare la gestione quotidiana della SM i ragazzi dovranno:

- acquisire la capacità di lavorare su piattaforme digitali
- organizzare gruppi di fruitori in videoconferenza o in chat per l'effettuazione dell'incontro
- partecipare alla progettazione e alla stesura dei contenuti dell'incontro
- mantenere l'archivio delle registrazioni degli incontri effettuati

Sviluppare corsi innovativi per le persone con SM di modalità on line per lo svolgimento delle attività necessarie alla vita quotidiana.

La situazione che stiamo vivendo e quella che vivremo nei prossimi mesi ci ha insegnato che è quanto mai necessario ripensare alle modalità di organizzazione della nostra vita quotidiana. Apprendere a utilizzare modalità di spesa on line, sapersi muovere sui siti di e-commerce, dialogare con la pubblica amministrazione attraverso siti ed app diventa non solo più tutelante, ma più rapido e meno costoso. I ragazzi dovranno:

- elaborare liste di negozi che effettuano consegne a domicilio e pubblicizzarle ai fruitori, sul sito e sui social

- attivare brevi corsi di formazione per le persone con SM in video conferenza sulle modalità sicure di navigazione
- promuovere i corsi in fad che elabora la sede nazionale su tematiche legislative e normative
- raccogliere esigenze specifiche di formazione attraverso l'attività di relazione

Promuovere e supportare la fruizione di video per il mantenimento delle attività fisiche da fare a casa

AISM all'inizio dell'emergenza, per rispondere alle necessità delle persone con SM che si vedono costrette ferme a casa, ha iniziato la produzione di video lezioni finalizzate al mantenimento delle attività sospese. Questa soluzione emergenziale, al di là di aver risolto un problema con immediatezza, ha aperto una nuova strada per dare risposte alle persone ed integrare in frequenza ed efficacia le attività di riabilitazione fatte nei centri. I ragazzi dovranno:

Promuovere verso le persone con SM i video già realizzati e affiancarli nella fruizione.

I video da promuovere sono:

- AISM a casa con te (terapista occupazionale che tratta del passaggio da supino a seduto)
- Vieni, parliamo insieme (i consigli della logopedista)
- Muoviamoci insieme (esercizi per il tuo benessere)
- Stretching per la SM
- Aggiornare l'elenco dei nuovi video man mano che la sede nazionale ne produce e promuoverli presso i fruitori
- Raccogliere nuove esigenze e segnalarle alla sede nazionale AISM

Supportare all'organizzazione di convegni scientifici on line in accordo con i centri clinici

Ogni anno AISM in occasione della settimana nazionale della SM (maggio) e anche in altri periodi dell'anno ha sempre organizzato convegni territoriali di aggiornamento sulla ricerca scientifica.

L'informazione scientifica assume una particolare importanza per le persone con SM perché, attraverso questi convegni conoscono nuovi farmaci e nuove terapie e soprattutto nuove prospettive verso la cura. Proprio per questo diventa importante, nonostante le cambiate condizioni sociali, mantenere questa attività che contribuisce in modo significativo alla prospettiva di vita delle persone con SM.

I ragazzi dovranno:

- Supportare il referente informazione della sezione nella redazione dei programmi e nel coinvolgimento dei relatori
- Promuovere l'evento su sito, social e sistema di relazione supportando le nuove forme di organizzazione
- Gestire gli inviti dei docenti/relatori previsti
- Gestire le lettere per la richiesta di eventuali patrocini
- Gestire le comunicazioni ai partecipanti
- Attraverso mailing list già presenti
- Attraverso affissione di materiale promozionale
- Attraverso la gestione dei contatti con i referenti dei luoghi individuati
- Predisporre, supportati direttamente dal referente AISM, eventuale materiale da rilasciare al termine dell'evento

Effettuare, laddove possibile, attività di supporto diretto e di supporto alla mobilità secondo le modalità permesse dalle indicazioni ministeriali (consegna farmaci, spesa, visite mediche, ecc.)

AISM da 50 anni supporta direttamente le persone sia con l'attività di assistenza domiciliare, sia con le attività di supporto alla mobilità. È impensabile, data la condizione delle persone con SM di interrompere completamente queste attività. Per questo, laddove possibile e con tutti i dispositivi di autoprotezione e di sanificazione previsti dalla legge i ragazzi potranno effettuare:

Supporto all'autonomia della persona che convive con la SM al proprio domicilio, nel territorio (esempio: accompagnamento nella spesa, per visite mediche, ecc.) e presso le sedi AISM; l'attività è svolta in affiancamento dei volontari AISM.

Ritiro e consegna farmaci: supportare ed affiancare i volontari nel ritiro presso le strutture del SSN a ciò preposte dei farmaci per la cura e il trattamento della sclerosi multipla (dispensati dietro idonea prescrizione medica) nella consegna alle persone con SM del territorio del farmaco loro destinato, alleviando in tal modo il carico assistenziale delle famiglie.

Attività per favorire la mobilità: effettuare attività di supporto alla mobilità rivolte alle persone con SM, con i mezzi attrezzati AISM, per favorire il raggiungimento del luogo di lavoro, dei luoghi di cura, per attività culturali e la partecipazione ad attività/eventi ricreativi e per la partecipazione alla vita associativa.

Obiettivo di tutte le attività della priorità 2 è quello di mantenere capillarità, servizi e supporto alle persone con SM con tutte le forme possibili, in modalità miste (in presenza e on line) ma anche preparare nuovi strumenti di supporto utili per il futuro, più sostenibili, meno costosi e sempre più personalizzati.

I ragazzi, accanto ai loro OLP, ai referenti e a tutti i volontari coinvolti nelle sedi provinciali, potranno svolgere tutte le attività elencate.

Attraverso l'azione dei ragazzi in servizio civile, il progetto vuole offrire l'opportunità alle persone con disabilità per recuperare spazi di autonomia, libertà di scelta, vuole essere un contributo per garantire il godimento di tutte le libertà fondamentali, perché le discriminazioni si nascondono nell'ambiente fisico ma anche nelle abitudini, nelle norme scritte e informali, nei comportamenti quotidiani, nelle scelte amministrative come negli atteggiamenti e nelle relazioni. I ragazzi possono diventare lo strumento per cambiare la realtà delle cose consentendo al maggior numero possibile di persone con sclerosi multipla di comprendere l'utilità di AISM per sé e per le persone che vivono accanto e quindi per entrare in contatto con AISM e instaurare una relazione duratura.

Possiamo quindi auspicare che i ragazzi del Servizio Civile impegnati in questo progetto possano rappresentare una chiave di volta fondamentale per modificare radicalmente l'approccio della società alla disabilità

Perché:

se opportunamente formati e indirizzati i ragazzi del Servizio Civile possono scoprire un mondo di persone con cui è possibile e spesso facile relazionarsi, durante il periodo del servizio ma anche dopo, superando quella barriera comportamentale che spesso precede e rende più pesanti le barriere ambientali attraverso il loro servizio i ragazzi possono "aprire le porte" di diversi ambienti e settori della vita quotidiana oggi difficilmente accessibili a molte persone con disabilità possono sperimentare sulla propria pelle che ogni cittadino può contribuire a cambiare l'opinione pubblica anche attraverso azioni semplici.

**SEDI DI SVOLGIMENTO:**

Sede	Provincia	Comune	Indirizzo	Posti Richiesti Ordinari	Min. Opportunità
Sede AISM di ALESSANDRIA	Alessandria	ALESSANDRIA	VIA DEI GUASCO, 47	1	1
Sede AISM di ANCONA	Ancona	ANCONA	VIA MAURIZIO BUFALINI, SNC	2	2
Sede AISM di ARCISATE (VA)	Varese	ARCISATE	VIA EGIDIO COMOLLI, 15	2	
Sede AISM di AREZZO	Arezzo	AREZZO	PIAZZA ANDROMEDA, 29	1	1
Sede AISM di ASCOLI PICENO	Ascoli Piceno	ASCOLI PICENO	VIA NARCISIO GALIE', 1	1	1
Sede AISM di ASTI	Asti	ASTI	VIA ALESSANDRO LAMARMORA, 15	2	
Sede AISM di ATRIPALDA (AV)	Avellino	ATRIPALDA	VIA TEODORO MOMMSEN, 25	2	1
Sede AISM di BARI	Bari	BARI	VIALE ANTONIO SALANDRA, 10	4	1
Sede AISM di BARLETTA ANDRIA TRANI	Barletta-Andria-Trani	BARLETTA	VIA PORTA REALE, 41	2	
Sede AISM di BENEVENTO	Benevento	BENEVENTO	VIALE ANTONIO MELLUSI, 68	2	
Sede AISM di BIELLA	Biella	BIELLA	VIA PIAVE, 11	1	
Sede AISM di BRESCIA	Brescia	BRESCIA	VIA DELLA STRADA ANTICA MANTOVANA, 112	1	
Sede AISM di BRINDISI	Brindisi	BRINDISI	PIAZZA ANTONINO DI SUMMA, 1	2	
Sede AISM di BROLO (ME)	Messina	BROLO	Via Marina, 62	2	1
Sede AISM di CAGLIARI	Cagliari	CAGLIARI	PIAZZA GALILEO GALILEI, 32	2	
Sede AISM di CALTANISSETTA	Caltanissetta	CALTANISSETTA	VIA VESPRI SICILIANI, 45	2	1
Sede AISM di CASALE MONFERRATO (AL)	Alessandria	CASALE MONFERRATO	VIA MARTIRI DI NASSIRIYA, 8	1	
Sede AISM di CASERTA	Caserta	CASAGIOVE	VIA VOLTURNO, 56	2	2
Sede AISM di CATANZARO	Catanzaro	CATANZARO	VIALE TOMMASO CAMPANELLA, 60	2	
Sede AISM di CHIAVARI (GE)	Genova	CHIAVARI	VIA ENRICO FRANCESCHI COLONELLO, 42	1	
Sede AISM di COMO	Como	COMO	VIA PASQUALE PAOLI, 26	1	
Sede AISM di COSENZA	Cosenza	COSENZA	CONTRADA SERRA SPIGA, SNC	5	1
Sede AISM di CUNEO	Cuneo	CUNEO	VIA VIRGINIO ALLIONE, 4	1	
Sede AISM di ENNA	Enna	ENNA	VIA TRIESTE, 19	2	1
Sede AISM di ERICE (TP)	Trapani	ERICE	VIALE DELLA PROVINCIA, 2	3	1
Sede AISM di FAVARA (AG)	Agrigento	FAVARA	VIA COLA DI RIENZO, 38	2	1
Sede AISM di FIRENZE	Firenze	FIRENZE	VIA DI ROCCA TEDALDA, 273	2	
Sede AISM di FOGGIA	Foggia	FOGGIA	VIA LORENZO SCILLITANI, 17	2	
Sede AISM di FROSINONE	Frosinone	FROSINONE	VIALE GIUSEPPE MAZZINI, 1	1	1
Sede AISM di GELA (CL)	Caltanissetta	GELA	VIA OSSIDIANA, 25	2	1
Sede AISM di GENOVA	Genova	GENOVA	VIA FEDERICO ALIZERI, 3	3	
Sede AISM di GORIZIA	Gorizia	GORIZIA	VIA VITTORIO VENETO, 174	1	
Sede AISM di GROSSETO	Grosseto	GROSSETO	VIALE EDMONDO DE AMICIS, 5	2	1
Sede AISM di IMPERIA	Imperia	IMPERIA	VIA NAZIONALE, 83/A	1	
Sede AISM di JONADI (VV)	Vibo Valentia	JONADI	VIA REGINA ELENA, 36	3	1
Sede AISM di LA SPEZIA	La Spezia	LA SPEZIA	VIA ANITA GARIBALDI, 12	1	
Sede AISM di LAMEZIA TERME (CZ)	Catanzaro	LAMEZIA TERME	VIA BASILIO SPOSATO, SNC	2	1
Sede AISM di LANCIANO (CH)	Chieti	LANCIANO	VIA GIULIO SIGISMONDI, 22	2	1
Sede AISM di LATINA	Latina	LATINA	LARGO PLATONE, SNC	1	
Sede AISM di LECCE	Lecce	LECCE	VIA ANTONIO MIGLIETTA, 5	3	1
Sede AISM di LIVORNO	Livorno	LIVORNO	PIAZZA GIACOMO MATTEOTTI, 54	1	
Sede AISM di LUCCA	Lucca	LUCCA	VIA FILIPPO MARIA FIORENTINI, 25	1	
Sede AISM di MACERATA	Macerata	MACERATA	VIA VINCENZO PANCALDUCCI, 2	1	
Sede AISM di MASSA CARRARA	Massa Carrara	CARRARA	VIALE VENTI SETTEMBRE, 1	1	1
Sede AISM di MESSINA	Messina	MESSINA	VIA SAN GIOVANNI DECOLLATO, 11	4	1
Sede AISM di MILANO	Milano	MILANO	VIA DUCCIO DI BONINSEGNA, 21	7	2
Sede AISM di MILAZZO (ME)	Messina	MILAZZO	VIA GROTTA POLIFEMO, 33	2	1
Sede AISM di MODENA	Modena	MODENA	STRADA CONTRADA, 126	2	1
Sede AISM di MOTTOLA (TA)	Taranto	MOTTOLA	VIA SILVIO PELLICO, 1	1	1
Sede AISM di NAPOLI	Napoli	NAPOLI	VIALE FARNESE, 54	4	2
Sede AISM di NICOSIA (EN)	Enna	NICOSIA	VIA SENATORE A. ROMANO (c/o ex tribunale), 4	1	1
Sede AISM di NOVARA	Novara	NOVARA	VIA MONTE SAN GABRIELE, 50	1	
Sede AISM di OCRE (AQ)	L'Aquila	OCRE	Via Fontamara - Localita' Cavalletto d'Ocre, 12	3	
Sede AISM di ORISTANO	Oristano	ORISTANO	VIA PARPAGLIA, 42	2	2
Sede AISM di PALERMO	Palermo	PALERMO	VIA SPINA SANTA, 170	5	2
Sede AISM di PARMA	Parma	PARMA	PIAZZALE SAN SEPOLCRO, 3	1	2
Sede AISM di PATTI (ME)	Messina	PATTI	PIAZZA SCIACCA, SNC	1	1
Sede AISM di PERUGIA	Perugia	PERUGIA	VIA MARIO SANTUCCI, 54	1	1
Sede AISM di PESARO URBINO	Pesaro e Urbino	PESARO	VIA HERMADA, 28	2	1
Sede AISM di PESCARA	Pescara	PESCARA	VIA DI SOTTO, 8	5	2
Sede AISM di PISA	Pisa	PISA	PIAZZA PAPA GIOVANNI XXIII, 11	1	
Sede AISM di PISTOIA	Pistoia	PISTOIA	VIA DEL SEMINARIO, 7	1	1
Sede AISM di PORDENONE	Pordenone	PORDENONE	VIA NOGAREDO, 82	2	
Sede AISM di POTENZA	Potenza	POTENZA	VIA ANGILLA VECCHIA, 152	3	1
Sede AISM di PRATO	Prato	PRATO	VIA FRA' BARTOLOMEO, 92	1	
Sede AISM di RAGUSA	Ragusa	RAGUSA	VIA GIOSUE' CARDUCCI, 192	2	1
Sede AISM di RICCIONE (RN)	Rimini	RICCIONE	VIALE ABRUZZI, 46	1	
Sede AISM di RIETI	Rieti	RIETI	VIA LAMA, SNC	1	1
Sede AISM di ROMA	Roma	ROMA	VIA CAVOUR, 179	2	1
Sede AISM di ROSÀ (VI)	Vicenza	ROSA'	VIA MARANGONI, 2	1	
Sede AISM di SASSARI	Sassari	SASSARI	VIA PRUNIZZEDDA, 32	2	
Sede AISM di SIENA	Siena	SIENA	VIA GIUSEPPE DI VITTORIO, 14	1	1
Sede AISM di SIRACUSA	Siracusa	SIRACUSA	VIA NECROPOLI DEL FUSCO, 7	3	1
Sede AISM di TARANTO	Taranto	TARANTO	VIALE MAGNA GRECIA, 418	5	1
Sede AISM di TERAMO	Teramo	TERAMO	VIA GIUSEPPE DE VINCENZIIS, SNC	2	1
Sede AISM di TORINO	Torino	TORINO	STRADA DEL FORTINO, 22	1	
Sede AISM di TRIESTE	Trieste	TRIESTE	VIA DEI MODIANO, 5	5	
Sede AISM di UDINE	Udine	UDINE	VIA GIOVANNI MICESIO, 31	2	
Sede AISM di VITERBO	Viterbo	VITERBO	VIA LAGO DI PIEDILUCO, 9	2	1
Servizio di Riabilitazione AISM Liguria	Genova	GENOVA	Via Operai, 30	1	1
Sede AISM di FOLIGNO (PG)	Perugia	FOLIGNO	VIA PARIGI, 39	1	1
SEDE AISM DI CREMA	Cremona	CREMA	VIALE EUROPA, 41	1	
Sede AISM REGGIO CALABRIA	Reggio Calabria	POLISTENA	PIAZZA DEL POPOLO, 1	6	2

**POSTI DISPONIBILI, SERVIZI OFFERTI:**  
numero posti: **168 Ordinari – 57 Minori opportunità**



**EVENTUALI PARTICOLARI CONDIZIONI ED OBBLIGHI DI SERVIZIO ED ASPETTI ORGANIZZATIVI:**

Ai volontari sarà richiesto il rispetto delle seguenti condizioni:

- a) Occasionalmente impegno nei giorni festivi esclusivamente per servizi inerenti il progetto (es. convegni, corsi) e comunque concordati con il volontario.
- b) Disponibilità alla fruizione dei giorni di permesso previsti in concomitanza della chiusura della sede di servizio (chiusure estive e durante le festività) o disponibilità a continuare il servizio presso altra sede di attuazione in via temporanea (per il periodo della chiusura della sede).
- c) Partecipazione a momenti di verifica e monitoraggio anche fuori dalla sede di attuazione.
- d) Frequenza di corsi, di seminari e ogni altro momento di incontro in qualsiasi forma, e confronto utile ai fini del progetto anche nei giorni festivi.
- e) Frequenza della formazione generale e specifica anche fuori dalla propria regione di appartenenza, prevedendo eventuale pernottamento e impegno anche nei giorni festivi.
- f) Missioni o trasferimenti con pernottamenti anche fuori dalla propria regione di appartenenza esclusivamente per servizi inerenti il progetto (es. Vacanze assistite, supporto alla mobilità per visite mediche in altra città, supporto durante gli incontri associativi, ecc.) e da intendersi per brevi periodi.
- g) Missioni o trasferimenti all'estero, con eventuale pernottamento - soprattutto per le regioni di confine (Liguria, Piemonte, FVG) per servizi inerenti il progetto (es. Vacanze assistite, supporto alla mobilità per visite mediche in altra città).
- h) Flessibilità oraria.

Si precisa che in aggiunta alle festività riconosciute, tutte le sedi di attuazione del presente progetto osservano periodi variabili di chiusura in concomitanza con le festività natalizie e nel mese di agosto; i giorni di chiusura saranno definiti all' inizio del progetto e comunicati ai giovani volontari e saranno da considerarsi giorni di permesso ordinari.

5 giorni e, mediamente, 25 ore settimanali, per un totale di 1145 ore annue

**EVENTUALI REQUISITI RICHIESTI:**

Non sono richiesti particolari requisiti ai candidati

**DESCRIZIONE DEI CRITERI DI SELEZIONE:**

Sistema di selezione verificato dal Dipartimento in sede di accreditamento

**CARATTERISTICHE COMPETENZE ACQUISIBILI:**

Crediti formativi riconosciuti da:

Facoltà di Scienze Politiche dell'Università degli studi di Firenze

Tirocini Riconosciuti da:

Facoltà di Scienze politiche dell'Università degli studi di Genova

Facoltà di Lettere e Filosofia dell'Università degli studi di Genova

Università degli studi – Alma Mater Studiorum – di Bologna

Attestazione/certificazione delle competenze in relazione alle attività svolte durante l'espletamento del servizio

Fondazione Prioritalia che si impegna a produrre l'attestato specifico per i giovani che svolgeranno servizio civile universale nell'ambito dei progetti presentati da Associazione Italiana Sclerosi Multipla (AISM) in riferimento al bando per la presentazione di progetti di servizio civile universale per l'anno 2020 con scadenza 29 maggio 2020. In virtù dell'esperienza maturata e della partnership già attiva che prevede un percorso che sarà orientato da una parte ad integrare ed accrescere le competenze manageriali e dall'altra a promuovere le leadership civiche, attraverso un programma specifico già definito, si impegna inoltre a strutturare un metodo di valutazione delle competenze civiche da applicare alla realtà AISM e che sia fondato sulle attività previste dai progetti di servizio civile universale.

--

**FORMAZIONE SPECIFICA DEGLI OPERATORI VOLONTARI:**

La durata complessiva della formazione specifica è di 75 ore

<b>SEDE PROV. AISM</b>	<b>INDIRIZZO</b>
RUBANO [Padova]	VIA GIORGIO PERLASCA 2
PESCARA [Pescara]	VIA CESARE BATTISTI 157
PESCARA [Pescara]	VIALE GIOVANNI BOVIO 211
TORINO [Torino]	VIA FRANCESCO CIGNA 50
TRIESTE [Trieste]	VIA DEI MODIANO 5
ALESSANDRIA [Alessandria]	VIA DEI GUASCO 47
ANCONA [Ancona]	VIA MAURIZIO BUFALINI SNC
AOSTA [Aosta]	VIA GRAND EYVIA 27
ARCISATE [Varese]	VIA EGIDIO COMOLLI 15
AREZZO [Arezzo]	PIAZZA ANDROMEDA 29
ASCOLI PICENO [Ascoli Piceno]	VIA NARCISIO GALIE' 1
ASTI [Asti]	VIA ALESSANDRO LAMARMORA 15
ATRIPALDA [Avellino]	VIA TEODORO MOMMSEN 25
BARI [Bari]	VIALE ANTONIO SALANDRA 10
BARLETTA [Barletta-Andria-Trani]	VIA PORTA REALE 41
BENEVENTO [Benevento]	VIALE ANTONIO MELLUSI 68
BERGAMO [Bergamo]	VIA MONTE GLENO 49
BIELLA [Biella]	VIA PIAVE 11
BOLOGNA [Bologna]	VIA DI CORTICELLA 186
BRESCIA [Brescia]	VIA DELLA STRADA ANTICA MANTOVANA 112
BRINDISI [Brindisi]	PIAZZA ANTONINO DI SUMMA 1
BROLO [Messina]	Via Marina 62
CAGLIARI [Cagliari]	VIA ABRUZZI 10
CALTANISSETTA [Caltanissetta]	VIA VESPRI SICILIANI 45
CASALE MONFERRATO [Alessandria]	VIA MARTIRI DI NASSIRIYA 8
CASAGIOVE [Caserta]	VIA VOLTURNO 56
CATANIA [Catania]	VIA FABIO FILZI 7
CATANZARO [Catanzaro]	VIALE TOMMASO CAMPANELLA 60
CESENA [Forlì - Cesena]	VIA VINCENZO GIOBERTI 126
CHIAVARI [Genova]	VIA ENRICO FRANCESCHI COLONELLO 42
COMO [Como]	VIA PASQUALE PAOLI 26
COSENZA [Cosenza]	CONTRADA SERRA SPIGA SNC
CREMONA [Cremona]	VIA DELL'ANNONA 1
CUNEO [Cuneo]	VIA VIRGINIO ALLIONE 4
ENNA [Enna]	VIA TRIESTE 19

ERICE [Trapani]	VIALE DELLA PROVINCIA 2
FAVARA [Agrigento]	VIA COLA DI RIENZO 38
FERMO [Fermo]	VIA DEL BASTIONE 4
FERRARA [Ferrara]	VIA CARLO CATTANEO 100
FIRENZE [Firenze]	VIA DI ROCCA TEDALDA 273
FOGGIA [Foggia]	VIA LORENZO SCILLITANI 17
FORLÌ- [Forlì - Cesena]	VIA RINALDO PALARETI 1
FROSINONE [Frosinone]	VIALE GIUSEPPE MAZZINI 1
GELA [Caltanissetta]	VIA OSSIDIANA 25
GENOVA [Genova]	VIA FEDERICO ALIZERI 3
GORIZIA [Gorizia]	VIA VITTORIO VENETO 174
GROSSETO [Grosseto]	VIALE EDMONDO DE AMICIS 5
IMPERIA [Imperia]	VIA NAZIONALE 83/A
JONADI [Vibo Valentia]	VIA REGINA ELENA 36
LA SPEZIA [La Spezia]	VIA ANITA GARIBALDI 12
LAMEZIA TERME [Catanzaro]	VIA BASILIO SPOSATO SNC
LANCIANO [Chieti]	VIA GIULIO SIGISMONDI 22
LATINA [Latina]	LARGO PLATONE SNC
LECCE [Lecce]	VIA ANTONIO MIGLIETTA 5
LIVORNO [Livorno]	PIAZZA GIACOMO MATTEOTTI 54
LUCCA [Lucca]	VIA FILIPPO MARIA FIORENTINI 25
LUCIGNANO [Arezzo]	LOCALITA' SELVE DI SOTTO 89
MACERATA [Macerata]	VIA VINCENZO PANCALDUCCI 2
MARTELLAGO [Venezia]	VIA BOSCHI 116
CARRARA [Massa Carrara]	VIALE VENTI SETTEMBRE 1
MESSINA [Messina]	VIA SAN GIOVANNI DECOLLATO 11
MILANO [Milano]	VIA DUCCIO DI BONINSEGNA 21
MILAZZO [Messina]	VIA GROTTA POLIFEMO 33
MODENA [Modena]	STRADA CONTRADA 126
MONTECATINI-TERME [Pistoia]	Via Daniele Manin 22
MOTTOLA [Taranto]	VIA SILVIO PELLICO 1
NAPOLI [Napoli]	VIALE FARNESE 54
NICOSIA [Enna]	VIA SENATORE A. ROMANO (c/o ex tribunale) 4
NOVARA [Novara]	VIA MONTE SAN GABRIELE 50
NUORO [Nuoro]	VIA VENETO 34
OCRE [L'Aquila]	Via Fontamara - Località Cavalletto d'Ocre 12
ORISTANO [Oristano]	VIA PARPAGLIA 42
RUBANO [Padova]	VIA GIORGIO PERLASCA 2
PALERMO [Palermo]	VIA SPINA SANTA 170
PARMA [Parma]	PIAZZALE SAN SEPOLCRO 3
PATTI [Messina]	PIAZZA SCIACCA SNC
PERUGIA [Perugia]	VIA MARIO SANTUCCI 54
PESARO [Pesaro e Urbino]	VIA HERMADA 28

PESCARA [Pescara]	VIA DI SOTTO 8
PIACENZA [Piacenza]	VIA ALESSIO TRAMELLO 15
PISA [Pisa]	PIAZZA PAPA GIOVANNI XXIII 11
PISTOIA [Pistoia]	VIA DEL SEMINARIO 7
POGGIBONSI [Siena]	VIA DEI CIPRESSI SNC
PONTE NELLE ALPI [Belluno]	VIALE ROMA 64
PONTEDERA [Pisa]	Via Giulio Verne 28
PORDENONE [Pordenone]	VIA NOGAREDO 82
POTENZA [Potenza]	VIA ANGILLA VECCHIA 152
PRATO [Prato]	VIA FRA'BARTOLOMEO 92
RAGUSA [Ragusa]	VIA GIOSUE'CARDUCCI 192
RAVENNA [Ravenna]	VIA AMALASUNTA 20
POLISTENA [Reggio Calabria]	PIAZZA DEL POPOLO 1
REGGIO NELL'EMILIA [Reggio Emilia]	VIA DELLA COSTITUZIONE 27
RICCIONE [Rimini]	VIALE ABRUZZI 46
RIETI [Rieti]	VIA LAMA SNC
ROMA [Roma]	VIA CAVOUR 179
ROSÀ [Vicenza]	VIA MARANGONI 2
ROSETO DEGLI ABRUZZI [Teramo]	VIA FONTE DELLA MARINA 29
SALERNO [Salerno]	VIA RAFFAELE DI PALO SNC
SAN BENEDETTO DEL TRONTO [Ascoli Piceno]	VIA GIOVANNI GRONCHI 10
SASSARI [Sassari]	VIA PRUNIZZEDDA 32
SASSUOLO [Modena]	VIALE VENTOTTO SETTEMBRE 94
SAVONA [Savona]	VIA BENEDETTO WALTER 5
SIENA [Siena]	VIA GIUSEPPE DI VITTORIO 14
SIRACUSA [Siracusa]	VIA NECROPOLI DEL FUSCO 7
TARANTO [Taranto]	VIALE MAGNA GRECIA 418
TERAMO [Teramo]	VIA GIUSEPPE DE VINCENTIIS SNC
TORINO [Torino]	STRADA DEL FORTINO 22
ROVERETO [Trento]	VIA TOMMASEO 6
TRIESTE [Trieste]	VIA DEI MODIANO 5
UDINE [Udine]	VIA GIOVANNI MICESIO 31
VENEZIA [Venezia]	VIA PERLAN 53
VERONA [Verona]	VIA NICOLA MAZZA 52
VITERBO [Viterbo]	VIA LAGO DI PIEDILUCO 9
GENOVA [Genova]	VIA OPERAI 40
RUBANO [Padova]	VIA GIORGIO PERLASCA 2
GENOVA [Genova]	Via Operai 30
FOLIGNO [Perugia]	VIA PARIGI 39
CREMA [Cremona]	VIALE EUROPA 41

**TITOLO DEL PROGRAMMA CUI FA CAPO IL PROGETTO:**

**OBIETTIVO/I AGENDA 2030 DELLE NAZIONI UNITE**

**Obiettivo 3 Agenda 2030:** Assicurare la salute ed il benessere per tutti e per tutte le età

**Obiettivo 5 Agenda 2030:** Raggiungere l'eguaglianza di genere ed emancipare tutte le donne e le ragazze

**Obiettivo 10 Agenda 2030:** Ridurre l'ineguaglianza all'interno di e fra le Nazioni

**Obiettivo 11 Agenda 2030:** Rendere le città e gli insediamenti umani inclusivi, sicuri, duraturi e sostenibili

**Obiettivo 12 Agenda 2030:** Garantire modelli sostenibili di produzione e di consumo

**Obiettivo 16 Agenda 2030:** Pace, giustizia e istituzioni forti

**AMBITO DI AZIONE DEL PROGRAMMA:**

Sostegno, inclusione e partecipazione delle persone fragili nella vita sociale e culturale del Paese